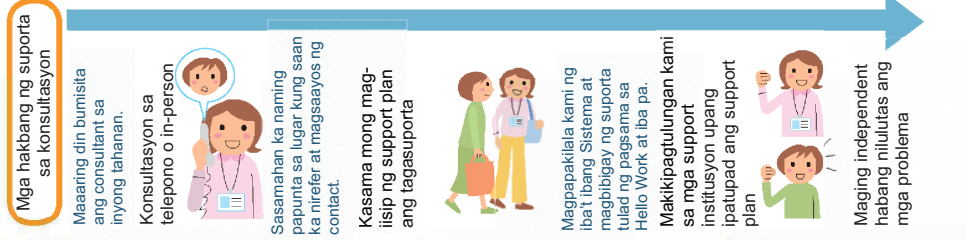


Sistemang Independence Support para sa mga Taong Hirap sa Pamumuhay

Kami ay magbibigay ng suporta para sa mga "problema" sa pamumuhay ng mga mamamayan ng Ayase City

Kung naninirahan ka sa lungsod at hirap sa gastos sa pamumuhay sa trabaho o sa pag-aaral ng anak, at iba pa, alam mo ba ang tungkol sa sistemang independence support para sa mga taong hirap sa pamumuhay ng lungsod? Kung may problema o alalahanin sa mga bagay tulad ng "Maaaring mawalan ako ng tirahan dahil sa pag-alis sa trabaho", "Hindi ko mapangasiwaan nang maayos ang pananalapi sa sambahayan", o "Gusto kong papasukin ang aking anak sa cram school, ngunit hindi ako makalikom ng pera para dito", subukang kumonsulta sa amin.

Para sa mga katanungan: Welfare and General Affairs Division
TEL 70-5624



Iba pa / Support Program para sa Pagpapabuti ng Pananalapi sa Sambahayan

Upang maunawaan ang "visualization" ng pananalapi sa sambahayan at ang pangunahing problema, at mapangasiwaan ng mga taong kumonsulta ang kanilang sariling pananalapi sa sambahayan, lilikha kami ng support plan ayon sa sitwasyon, magbibigay ng suporta sa konsultasyon, iuugnay ito sa mga kaugnay na institusyon, at iba pa.

Maaaring magtagal ito, ngunit huwag kang sumuko!

Nakahanap ako ng magandang trabaho

Nakakuha ako ng trabaho na maipapatuloy ko sa mahabang panahon

Salamat at nakabayad ako ng upa

Nagawa kong buuin muli ang aking pamumuhay

Mas madalas na akong nakakalabas dahil sa konsultasyon (mula sa pamilya)

Naniniwala akong makakahanap tayo ng paraan kapag gumawa tayo ng iba't ibang solusyon. Susuportahan namin kayo kaya magkasama natin itong pag-iisip!

Nagsimula akong mag-aral mag-isa

Nagsimula akong mag-aral kahit sa bahay

Naging interesado ako sa pag-aaral

Namomoblema ka ba sa mga bagay tulad ng mga halimbawang ito?

CASE 1 Resignation Rejection sa trabaho Rejection sa trabaho

Hindi makahanap ng trabaho dahil sa sunod-sunod na rejection sa trabaho o resignation...

CASE 2 Part-time work Temporary employee

Hindi ako kumikita ng stable na kita kaya naging mahirap magbayad ng upa...

CASE 3 Magulang 80s 50s

Nawalan ako ng pagkakataong lumabas dahil sa hindi malamang dahil. Nag-aalala ako dahil tumatanda na ang aking mga magulang...

CASE 4 Cram school

Hindi ko mapapasok sa cram school ang aking anak dahil sa kalagayan ng pamilya. Gusto ng anak kong pumasok sa cram school, ngunit...

Hindi mo kailangan sarilihin ang problema, magkasama natin itong pag-iisip! Magbibigay kami ng suporta!

Isang dalubhasang tagasuporta ang lilikha at magmumungkahi ng support plan na iniayon sa konsultasyon ng bawat isa na kumonsulta.

Libre ang konsultasyon

(Ayase City Foreign Language Interpretation Call Center) 07467-70-5682

<<Konsultasyon/Mga katanungan>> Welfare and Livelihood Support In-charge, Welfare and General Affairs Division

Magbibigay ng suporta sa paghahanap ng trabaho ang mga tagasuporta sa pagtatrabaho

Sa pakikipagtulungan sa Job Spot Ayase na matatagpuan sa City Hall, magbibigay kami ng suporta sa paghahanap ng trabaho. Bukod sa paghahanap ng trabaho, magbibigay din kami ng mga detalyadong suporta tulad ng paano magsulat ng resume o pagsasanay para sa panayam.

Support Program para sa Paghahanda sa Pagtatrabaho

Para sa mga nahihirapan maghanap ng trabaho, magbibigay kami ng suporta at mga oportunidad para sa pagtatrabaho habang nagpapaulad kayo ng mga basikong kasanayan para sa pangkalahatang pagtatrabaho, alinsunod sa programa.

Pagbabayad ng Housing Security Benefit

Para sa mga nawalan o maaaring mawalan ng tirahan dahil sa pag-alis sa trabaho at iba pa, magbibigay kami ng halagang katumbas ng upa sa takdang tagal ng panahon sa kondisyong sila ay nagsasagawa ng mga aktibidad sa paghahanap ng trabaho. *Ito ay para sa mga nakatugon sa kondisyon na takdang halaga ng income asset at iba pa.

Consultation Service para sa mga Hikikomori

Lilikha kami ng plano para malutas ang inyong mga alalahanin. Magkasama tayong bubuo ng tiyak na layunin. Pagkatapos ay makikipagtulungan kami sa mga kaugnay na institusyon na magbibigay ng suporta hanggang sa makamit ang layunin.

Support Program para sa Pag-aaral

Para sa mga estudyante sa junior high, magbibigay kami ng mga kinakailangan na suporta tulad ng suporta sa pag-aaral, paglikha ng lugar kung saan maaaring makipagkita at gumawa ng mga aktibidad kasama ang mga kaibigan, suporta sa pag-advance sa edukasyon, at iba pang suporta para sa mga bata at magulang (para sa mga sambahayan na tumatanggap ng school assistance).

生活困窮者自立支援制度

綾瀬市民の皆さんの

生活の「困った」をサポートします

市内にお住まいで、仕事や生活費のこと、子どもの学習などでお困りの方、市の生活困窮者自立支援制度をご存知ですか？
 「離職で住居を失うおそれがある」「家計のやりくりがうまくできない」「塾に通わせたいが費用が捻出できない」…などの困りごとや不安を抱えている方、一度相談してみませんか？

問合せ先 綾瀬市地福祉総務課
 TEL 0467-70-5682 (綾瀬市外国語通訳コールセンター)

例えばこんなことで困っていませんか？

CASE 1

不採用続きや退職などにより思うように仕事に就くことができない・・・

CASE 2

安定した収入が得られず、家賃を払うことが困難になった・・・

CASE 3

何らかのきっかけで外へ出る機会を失った。親が高齢になったので心配・・・

CASE 4

家庭の事情で子どもを塾に通わせることができない。子どもは塾に通いたいと言っているが・・・

一人で抱え込まずに一緒に考えましょう！私たちがサポートします！

一人一人の相談内容に合わせ、専門の支援員が、相談者に寄り添った支援プランを作成し、提案します。
相談無料

《相談・問い合わせ》
 福祉総務課 福祉・生活支援担当
 0467-70-5682
 (綾瀬市外国語通訳コールセンター)

就労支援員が仕事探しをサポート

市役所にあるジョブスポットあやせと連携して就職活動をサポート。仕事探しのほか、履歴書の書き方や面接の練習など、きめ細やかな支援を行います。

就労準備支援事業

就労が困難な方に、プログラムに沿って、一般就労に向けた基礎能力を養いながら就労に向けた支援や就労機会の提供を行います。

住居確保給付金の支給

離職などにより住居を失った方、失うおそれがある方には、就職に向けた活動をするなどを条件に、一定期間、家賃相当額を支給します。
 ※一定の資産収入などに関する条件を満たしている方

ひきこもり相談窓口

悩みを解決するためのプランを作成。具体的な目標を一緒に考えます。その後、関係機関と連携して、目標を達成できるまで支援を行います。

学習支援事業

中学生を対象として、学習支援をはじめ、仲間と出会い活動できる居場所づくり、進学に関する支援など、子どもと保護者に必要な支援を行います(就学援助受給世帯が対象)。

相談支援の流れ

電話か来所にて相談
 相談員がご自宅などに訪問することもできます。



支援員と一緒に支援プランを考えます
 紹介先の付き添いや、連絡調整を行います。



各種制度の紹介、ハローワークなどへの同行などを支援します。



問題を解決しながら、自立を目指しましょう

その他

家計改善支援事業

家計の「見える化」と根本的な課題を把握し、相談者が自ら家計を管理できるよう、状況に応じた支援計画の作成、相談支援、関係機関へのつなぎなどを行います。

いい仕事が見つかった

長く続けられそうな仕事に就けた

安心

家賃を支給してもらって助かった

生活を立て直せた

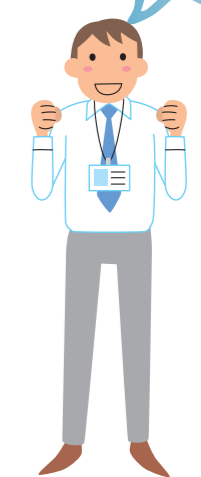
相談をきっかけに出掛けることも増えてきました(家族より)

自ら勉強するようになった

家で勉強するようになった

勉強に関心が持てるようになった

時間はかかるかもしれませんが、あきらめないで！



いろいろな解決策を立てれば、道は見えてくると思います。私たちが応援しますから、一緒に考えましょう！

