

ระบบสนับสนุนสำหรับผู้ที่มีความขัดสน

สำหรับชาวเขตอายาสะ
เราช่วยเหลือ "ปัญหา"
ต่างๆ ในการใช้ชีวิต

หากคุณอาศัยอยู่ในเขตนี้และกำลังมีปัญหากับคำร้องชีพจากการทำงาน
หรือค่าเล่าเรียนของบุตรหลาน คุณเคยทราบเกี่ยวกับระบบสนับสนุนสำหรับ
ผู้ที่มีความขัดสนของเขตนี้หรือไม่
หากคุณมีปัญหาหรือข้อกังวล เช่น "ฉันอาจต้องเสียบ้านเพราะออกจากงาน"
"ฉันหาเงินไม่ทันใช้" "ฉันอยากส่งลูกไปเรียนมหาวิทยาลัยแต่จ่ายไม่ไหว" อย่างสิ่ง
เหล่านี้ปรึกษาเรา

ติดต่อสอบถาม กองสวัสดิการทั่วไป โทรศัพท์ 70 * 5624

ตัวอย่างเช่น
คุณมีปัญหาเกี่ยวกับสิ่งนี้หรือไม่?

CASE 1



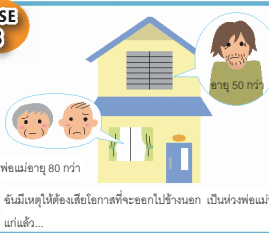
ไม่ได้ทำงานตามที่หวังไว้... เนื่องจากไม่มีใครมาเข้าทำงานหรือต้องออกจากงาน...

CASE 2



ไม่มีรายได้ที่มั่นคง จ่ายค่าเช่าที่ก็ลำบาก...

CASE 3



พ่อแม่อายุ 80 กว่า
ฉันมีเหตุให้ต้องเสียโอกาสที่จะออกไปข้างนอก เป็นห่วงพ่อแม่ที่แก่แล้ว...

CASE 4



ฉันไม่สามารถส่งลูกไปโรงเรียนมหาวิทยาลัยได้เนื่องจากเหตุผลของครอบครัว ลูกอยากไปเรียนมหาวิทยาลัย...

ไม่ต้องครุ่นคิดอยู่คนเดียว
คิดด้วยกัน ให้เราช่วย
สนับสนุนคุณ!



เจ้าหน้าที่สนับสนุนที่มีความเชี่ยวชาญ
จะสร้างและเสนอแผนการสนับสนุนที่
ตอบโจทย์นี้เมื่อทำการปรึกษาของแต่ละ
คน **ปรึกษาฟรี**

(คอลเซ็นเตอร์สำมะโนภาษาต่างประเทศเขตอายาสะ)
07467-70-5682
<<ปรึกษา ติดต่อสอบถาม>>
ฝ่ายสวัสดิการและสนับสนุนการใช้ชีวิต กองสวัสดิการทั่วไป

ผู้ให้การช่วยเหลือด้านการทำงานจะช่วยหาหนทางให้

เราช่วยเหลือด้านการทำงานโดยร่วมมือกับธุรกิจบริษัทรองงานของ
เขตอายาสะและอยู่ที่สำนักงานเขต นอกจากการทำงานแล้ว เรายัง
ให้การช่วยเหลือในรายละเอียดอื่นๆ เช่น การเขียนเรซูเม่และการ
สัมภาษณ์งาน

โครงการสนับสนุนการเตรียมพร้อมสำหรับทำงาน

สำหรับผู้ที่มีความยากลำบากในการทำงาน เรามีโครงการสนับสนุนและ
ฝึกอบรมการจ้างงาน พร้อมเพิ่มทักษะพื้นฐานสำหรับการทำงาน
ทุกวัน

การจ่ายเงินช่วยเหลือเพื่อรักษาที่อยู่อาศัย

สำหรับผู้ที่สูญเสียที่อยู่อาศัยเนื่องจากงาน ฯลฯ หรือผู้ที่มี
แนวโน้มจะสูญเสียที่อยู่อาศัย เราจะช่วยชำระจำนวนเงินที่
เทียบเท่ากับค่าเช่าในช่วงระยะเวลาหนึ่งโดยมีเงื่อนไขว่าจ้างตัว
ต้องกำลังพยายามหางานทำอยู่
*ต้องเป็นผู้ที่เข้าเงื่อนไขบางประการเกี่ยวกับรายได้และสินทรัพย์
 ฯลฯ

โต๊ะให้คำปรึกษาภาวะฮิดโคโมริ

เราจัดทำแผนเพื่อแก้ไขปัญหา หรือเกี่ยวกับเป้าหมายที่ชัดเจน
ร่วมกัน จากนั้นจะร่วมกับหน่วยงานที่เกี่ยวข้องให้การช่วยเหลือ
จนบรรลุเป้าหมาย

การช่วยเหลือด้านการศึกษา

สำหรับนักเรียนมัธยมต้น เราให้การสนับสนุนที่จำเป็นสำหรับเด็ก
และผู้ปกครอง เช่น การสนับสนุนด้านการศึกษา การสร้างสถานที่ที่
เด็กสามารถพบเพื่อนและทำกิจกรรมต่างๆ และการสนับสนุนเพื่อ
ความช่วยเหลือในการศึกษาระดับอุดมศึกษา (สำหรับครัวเรือนที่
ได้รับการช่วยเหลือในการเข้าเรียน)

ขั้นตอนการสนับสนุนให้คำปรึกษา



อื่นๆ
โครงการสนับสนุนการปรับปรุงครัวเรือน

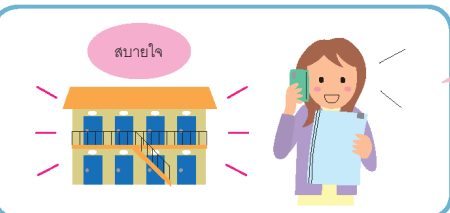
เพื่อให้ "บ้านภาพ" การเงินในครัวเรือนและเข้าใจประเด็นพื้นฐาน และเพื่อให้ผู้เข้ามา
ปรึกษาสามารถจัดการการเงินในครัวเรือนของตนเองได้ เราจะจัดทำแผนสนับสนุน
ตามสถานการณ์ ให้การสนับสนุนด้านคำปรึกษา และเชื่อมต่อกับองค์กรที่เกี่ยวข้อง



ได้เจองานที่ดี

ได้งานที่สามารถทำ
ต่อไปได้นาน

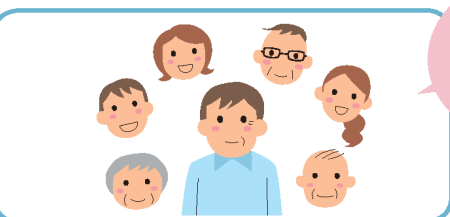
อาจต้องใช้เวลา แต่อย่า
ยอมแพ้!



สบายใจ

จ่ายค่าเช่าให้ช่วย
ได้มาก

ตั้งต้นชีวิตใหม่ได้



ออกไปข้างนอกได้มากขึ้น
อันเป็นผลมาจากกร
ปรึกษากัน (จากครอบครัว)

เราเชื่อว่าถ้าเราคิดหาทางออกหลายๆ
ทาง เราจะพบทางออก เราจะคอย
สนับสนุนคุณ ดังนั้นเรามาคิดไป
ด้วยกัน!



เริ่มเรียนได้ด้วยตัวเอง

เรียนที่บ้านได้

เริ่มมีความสนใจที่จะ
เรียน

生活困窮者自立支援制度

綾瀬市民の皆さんの

生活の「困った」をサポートします

市内にお住まいで、仕事や生活費のこと、子どもの学習などでお困りの方、市の生活困窮者自立支援制度をご存知ですか？
「離職で住居を失うおそれがある」「家計のやりくりがうまくできない」「塾に通わせたいが費用が捻出できない」…などの困りごとや不安を抱えている方、一度相談してみませんか？

問合せ先 綾瀬市地福祉総務課
Tel. 0467-70-5682 (綾瀬市外国語通訳コールセンター)

例えばこんなことで困っていませんか？

CASE 1

不採用続きや退職などにより思うように仕事に就くことができない・・・

CASE 2

安定した収入が得られず、家賃を払うことが困難になった・・・

CASE 3

何らかのきっかけで外へ出る機会を失った。親が高齢になったので心配・・・

CASE 4

家庭の事情で子どもを塾に通わせることができない。子どもは塾に通いたいと言っているが・・・

一人で抱え込まずに一緒に考えましょう！私たちがサポートします！

一人一人の相談内容に合わせ、専門の支援員が、相談者に寄り添った支援プランを作成し、提案します。
相談無料

《相談・問い合わせ》
福祉総務課 福祉・生活支援担当
0467-70-5682
(綾瀬市外国語通訳コールセンター)

就労支援員が仕事探しをサポート

市役所にあるジョブスポットあやせと連携して就職活動をサポート。仕事探しのほか、履歴書の書き方や面接の練習など、きめ細やかな支援を行います。

就労準備支援事業

就労が困難な方に、プログラムに沿って、一般就労に向けた基礎能力を養いながら就労に向けた支援や就労機会の提供を行います。

住居確保給付金の支給

離職などにより住居を失った方、失うおそれがある方には、就職に向けた活動をするなどを条件に、一定期間、家賃相当額を支給します。
※一定の資産収入などに関する条件を満たしている方

ひきこもり相談窓口

悩みを解決するためのプランを作成。具体的な目標を一緒に考えます。その後、関係機関と連携して、目標を達成できるまで支援を行います。

学習支援事業

中学生を対象として、学習支援をはじめ、仲間と出会い活動できる居場所づくり、進学に関する支援など、子どもと保護者に必要な支援を行います(就学援助受給世帯が対象)。

相談支援の流れ

電話か来所にて相談
相談員がご自宅などに訪問することもできます。



支援員と一緒に支援プランを考えます
紹介先の付き添いや、連絡調整を行います。



各種制度の紹介、ハローワークなどへの同行などを支援します。

問題を解決しながら、自立を目指しましょう

その他

家計改善支援事業

家計の「見える化」と根本的な課題を把握し、相談者が自ら家計を管理できるよう、状況に応じた支援計画の作成、相談支援、関係機関へのつなぎなどを行います。

いい仕事が見つかった

長く続けられそうな仕事に就けた

安心

家賃を支給してもらって助かった

生活を立て直せた

相談をきっかけに出掛けることも増えてきました(家族より)

いろいろな解決策を立てれば、道は見えてくると思います。私たちが応援しますから、一緒に考えましょう！

自ら勉強するようになった

家でも勉強するようになった

勉強に関心が持てるようになった

時間はかかるかもしれませんが、あきらめないで！



いろいろな解決策を立てれば、道は見えてくると思います。私たちが応援しますから、一緒に考えましょう！

