

電子図書館サービスや家で学べる講座を開催しています

生涯学習課 ☎70・5658

図書館や中央公民館では、自宅でパソコンやスマートフォンなどを使ってオンラインで利用できるサービスや学べる講座を実施しています。ぜひ利用してください。

※通信費は個人負担です。Wi-Fi環境での利用をおすすめします



貸し出し数が増えています! 電子図書館

図書館に行かなくても、持っているパソコン、タブレット端末、スマートフォンなどを利用して、電子書籍で読書を楽しめます。蔵書には、小説や実用書、子ども向けの絵本、洋書、マンガなどがあります(令和2年12月末日現在:1万5631タイトル)。

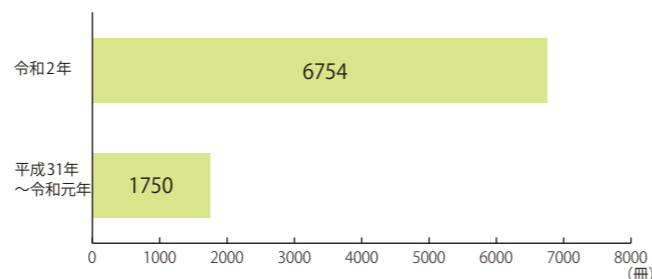
同書籍を利用するためには登録が必要です。図書館利用者カードを持っている方は、図書館へ電話か、メール、e-kanagawa電子申請システムで登録申し込みができます。同カードを持っていない方は、まず同カードの申し込みが必要です。詳しくは、図書館にお問い合わせください。

問 図書館 ☎77・8191

電子図書館

- 外出せず家で読めます
- 文字の大きさが変えられます
- 期限がくると、自動で返却されます
- 英語読み上げ機能付きの書籍もあります

電子図書館 貸出数(4~12月)



「ミニミニおはなし会と読み聞かせ講座」の動画配信

読み方のコツの学習と実演をしている、絵本ふれあい事業「読み聞かせ講座」を、期間限定で図書館ホームページに公開しています。講師は、こがようこさん(絵本作家・絵本コーディネーター・語り手)です。

URL <https://www.ayaselib.jp/kids/fureai.html>

問 図書館 ☎77・8191



よみきかせ『語りかけ絵本 どんぐり』
こがようこ/ぶん・え、大日本図書

読み聞かせ講座(動画より)

自宅で学べる公民館講座を実施中

公民館では、自宅で受講ができるオンライン講座の実施を随時予定しています。昨年10~11月に開催した子育て学習講座では、「自宅で子どもと一緒に受講でき、とてもよかったです」「チャット機能で多くの方の意見が聞けて、とても勉強になりました」などの声があり、大変好評でした。

今後は4月に、オンライン講座「赤ちゃんとママのオンラインヨガ講座」とオンライン講座初心者向けに「オンライン受講のイロハ(仮)」講座を実施予定です。詳細は、広報あやせか公民館ホームページ「綾瀬まなびnet」([URL http://ayase-manabi.net](http://ayase-manabi.net))で随時お知らせします。

※マイク内蔵端末ならマイクを用意しなくても受講できます

問 中央公民館 ☎77・8181



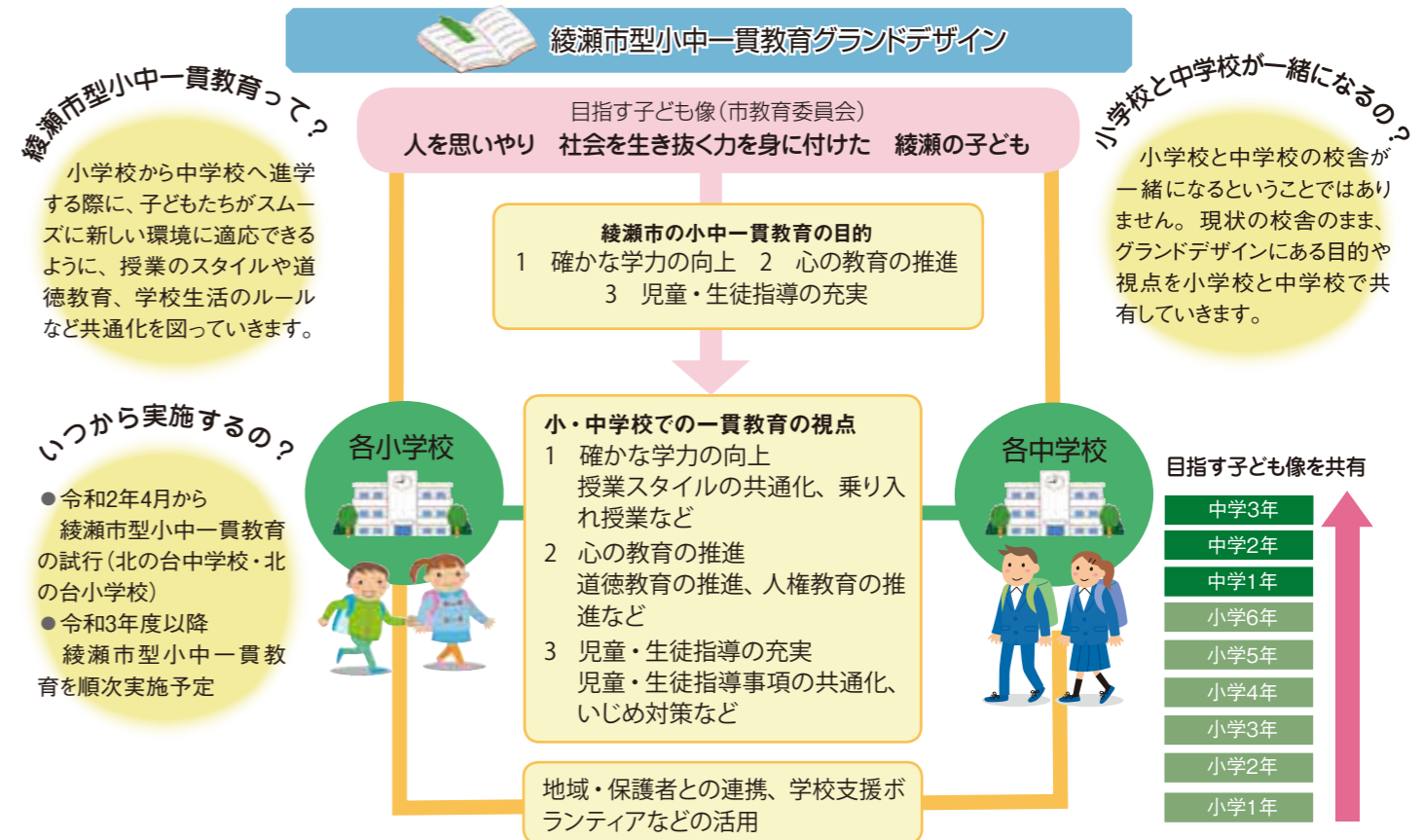
小中一貫教育に取り組んでいます

教育指導課 ☎70・5660

これまでの小・中学校の連携をさらに深め、小中一貫教育に取り組んでいます

学校現場の課題の多様化・複雑化に加え、小学校から中学校に進学した際に、新しい環境に適応できなくなり不登校につながる、いわゆる「中1ギャップ」に関わる問題が指摘されるなど、現在の社会情勢の中で求められる新

たな教育の姿として、小中一貫教育が国や県で示されました。市教育委員会では、小・中学校が目指す子ども像を共有することで、9年間を見通し、系統的な教育を目指す「綾瀬市型小中一貫教育」に取り組みます。



小中一貫教育推進連絡協議会を開催しています

校長代表、教頭代表、各校の小中一貫教育コーディネーター1人が年3回集まり、次年度以降取り組む内容について協議を進めています。

県外の小中一貫教育先進地域に教員を派遣しています

平成18年度から小中一貫教育に取り組んでいる埼玉県八潮市の優れた教育実践を学ぶため、4日間、本市の教員(小学校2人・中学校2人)を派遣しました。

子どもと考えるよう スマートフォンなどの使い方

教育指導課 ☎70・5660 生涯学習課 ☎70・5658

3つのルール

- ① 必要のないスマホを子どもに持たせない
- ② 家庭で使用上のルールを決め、契約の際はフィルタリングサービスをつける
- ③ 22時(小学生は21時)以降はスマホの電源を切るか、保護者が預かる

市教育委員会と市PTA連絡協議会では、「あやせ夜間ゼ口運動~ケータイ・スマホ、ゲーム機等の夜間ゼ口運動~」を実施しています。同運動は右の3つのルールのもと、スマートフォン(スマホ)などの適切な使用を促す運動です。

スマホは便利である一方、使い方を誤ると人を傷つけたり、犯罪の被害者になったりすることもあります。家庭でルールを作ったり、フィルタリングサービスを利用したりして、未然にトラブルから身を守りましょう。