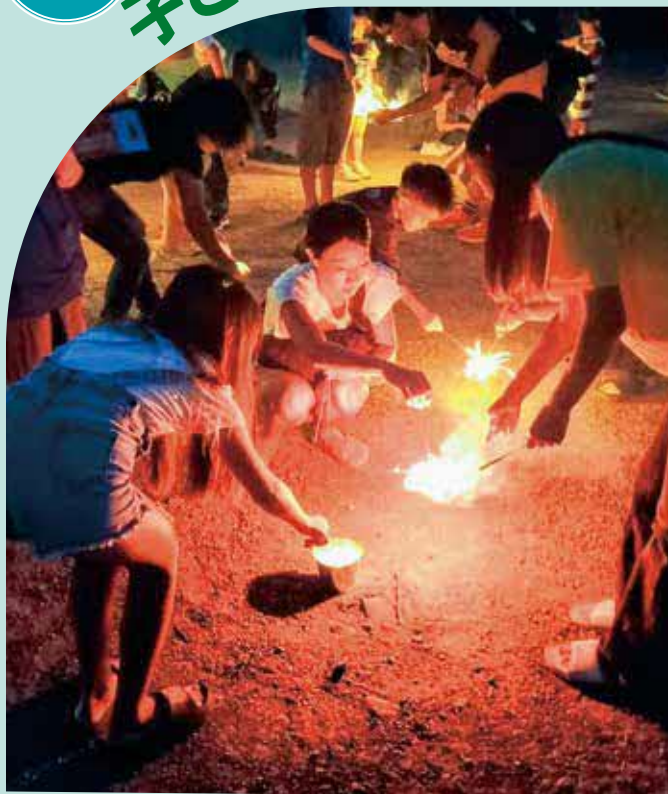


特集

## 子どもたちの笑顔が見たい! 青少年健全育成会



### 主な記事

- ④ 新年のごあいさつ
- ⑤ 大和・綾瀬スポーツフェスティバル  
両市ホームタウンチームによるサッカー教室
- ⑥ 確定申告 市・県民税申告の手続きはお早めに!



広報あやせは、綾瀬市LINE公式アカウントでも配信しています。



特集

# 子どもたちの笑顔が見たい！ 青少年健全育成会

☎児童青少年支援課 70・5655



## 青少年健全育成会って？

子どもの健やかな成長のため、地域の有志ボランティアや青少年関係団体、学校関係団体などから構成された団体です。市役所や学校と連携し、地域のイベント企画や安全のための見守り活動を行っています。市内には10の青少年健全育成会があり、総勢350人の委員が活動しています。

## どんな活動をしているの？

一番の魅力は、何といっても地域で行うイベントです。家庭や学校を超えてつながる体験活動がたくさんあります。

### 各地域のイベント予定

- 4月** ・鯉のぼりあげ（落合）
- 8月** ・灯ろう流し（上土棚）
- 11月** ・ミニミニ運動会（上深谷）
- ・落合っ子ふるさとまつり（落合）
- ・天台フェスティバル（寺尾北）
- ・ハロウィーン（吉岡）
- 1月** ・餅つき大会（寺尾北）

※他にも、地域イベントへの参加、中学生との交流会、スポーツ大会や校庭休日開放などを予定しています

※内容は各地区により異なります



通学路の横断歩道上で、子どもたちの登下校時の横断の見守りやあいさつ運動、パトロール活動（街頭、公園）も実施しています。



子どもたちが鯉のぼりを作成し、学童プラザ、PTA、小学校と共催で落合小学校の校庭に飾りつけます。たくさんの鯉のぼりが校庭を泳いでいる様子は圧巻で、春の風物詩になっています。

子どもたちが夏の果物や動物などを描いた灯ろうを作成し、ろうそくに火をともしたものを夜の夢川に流します。子どもたちが毎年楽しみにしている恒例のイベントで、100以上の光が夜の水面を美しく照らします。



各小学校で開催されるお祭りにおいしい焼きそばや綿菓子のお店を出しています。お赤飯を出すことも！皆さん、食べたことがありますか？

仮装したスタッフと子どもが地域を歩き、普段とは違うかわいい飾りにワクワクドキドキ。トリックオアトリートで子どもと地域の大人がつながることができます。



New

## 8年度から規模拡大！

これまでの活動に加え、8年度から事業の新設・拡充を図り、学校との連携をさらに強化します。

小学校区ごとに子どもたちがたくさん集まって校庭や体育館などで思いっきり遊ぶことのできる体験・交流の場となるイベントを新たに実施します！

### 例えば・・・

- ・ニュースポーツ（モルックやボーリングなど）の体験
- ・ミニ運動会（障害物競走や玉入れなど）の開催
- ・理科の授業でも体験できない実験のサイエンスショー
- ・プラネタリウムなど市外施設におでかけ学習



※7月までに検討を進め、内容を決定します。「こんな遊びをしたい！」などの楽しいアイデアを募集しています

Q &amp; A

**Q.** イベントの詳細な予定や子どもを参加させる方法は？

**A.** イベントを開催する際には、学校などを通じて事前にチラシで案内をします。参加を希望する方はその際にお申し込みください。

**Q.** 初めてでも参加しやすい活動はありますか？

**A.** 「興味はあるけど、いきなり運営スタッフになるのは…」という方、まずはイベント当日の運営お手伝いだけでも、打ち合わせ会議からの参加でも大歓迎です。地区により活動内容や実施スケジュールが異なります。

**Q.** どのくらいの頻度で活動がありますか？

**A.** 年数回のイベントを行っている他、月1回その準備のための打ち合わせ会議、年1～2回の研修などを実施しています。



## 私も一緒に活動してみたい！

同会では、ボランティアで地域の子どものために一緒に活動する仲間を募集しています。

活動は続けることが大切で、大変なこともありますが、イベントに参加してくれる子どもたちの笑顔や楽しんでくれる姿、明るいあいさつに触れるたびに、大きなやりがいと喜びがあります。

30代～80代の多くの世代が活躍しています。

☑市内在住で子どもたちのために活動したい、地域で一緒に取り組みたいという思いがある方

### あやせ110番の家～協力者募集中～

市内のご家庭、お店や事業所に110番の家のプレートを設置することで、不審者を未然に防ぎつつ、万が一の時にお子さんが駆け込むことができます。市内に自宅か事業所をお持ちの方は、通学路上でなくてもどなたでも申請できます。随時募集していますので、同課までお問い合わせください。

協力いただいている家には右図の「あやせ110番の家」と書かれたプレートが掲示されています。お子さんと一緒に通学路などを歩いて、どこにあるのか確認してみましょう。



あやせ  
110  
番の家

あやせ110番の家  
設置場所：市内各小学校区  
設置期間：2026年度～

簡単に電子申請で  
申し込み

電子申請ならスマホやPCで手軽に！手続きに関するお問い合わせは申請担当課へ連絡してください。



## 新年のごあいさつ



綾瀬市長

### 橘川 佳彦

明けましておめでとうございます。令和8年の新春を、健やかにお迎えのこととお喜び申し上げます。

昨年は、5月にオープンしたあやせローズガーデンがご好評をいただいております。これまでに13万人を超える方々に足を運んでいただきました。

また、11月から乗り合い型タクシーを活用したAIデマンド型交通「あやモビ」の実証実験を開始し、綾瀬市にとって重要な課題である公共交通ネットワーク作りを一段階前に進めることができました。

今年は、これまで寄せられていた市民の声や社会情勢に対応するため、さらなる具体的な取り組みを進めてまいります。

子育てや教育では、総合教育支援センターを開所し、課題を抱える児童生徒や保護者の相談・支援体制を充実させます。また、児童館運営に民間事業者のノウハウを取り入れ、より魅力的な子どもたちの居場所作りを進めます。

さらに、AIデマンド型交通の実証実験の効果を引き続き注視するとともに、AIを活用した電話対応サービスによる24時間対応の実現を図るなど、市民サービスのさらなる向上を目指します。

そして、いつ起こるか分からない災害に備え、非常時における水の確保や衛生対策など、市民の皆さまを守る対策を強化します。

また、バラが見頃を迎える5月には、新たなお祭りを開催します。誰もが楽しめる、皆様に愛されるイベントになるよう準備を進めております。

これらの取り組みを通じて、綾瀬市の魅力をより高め、「綾瀬らしさ」を追求し、持続可能なまちづくりを進めてまいります。どうぞ、ご理解・ご協力をお願い申し上げます。市民の皆さまにとって、本年が素晴らしい年となりますよう、心からお祈り申し上げます。



綾瀬市議会議員

### 齊藤 慶吾

明けましておめでとうございます。希望に満ちた新春をお迎えのこととお喜び申し上げます。

上げますとともに、日頃から市議会に対して、温かいご理解とご協力を賜り、心からお礼申し上げます。市民の皆さまの温かいご支援に支えられ、また、市民の皆さまの声を真摯に受け止め、昨年も市政の発展と地域の活性化に尽力してまいりました。

昨今、気候変動による異常気象、急速に進むデジタル化やAI技術の浸透、経済情勢の不透明さなど、社会情勢がめまぐるしく変化している中、地方自治体に課せられる役割もますます重くなっております。少子高齢化や地域経済の活性化、環境保全、防災対策など、多様な課題に対処しながら、市民一人一人が安心して暮らせる、そして未来に希望を抱けるまちづくりを推進していくことが求められております。

本市におきましては、総合教育支援センターの開所に向けた準備や昨年11月から開始したAIデマンド型交通「あやモビ」の実証実験などを通じた公共交通ネットワークの検討、デジタル技術を活用した市民の利便性向上、職員の業務効率化、防災力の向上を図るDXの推進など、本年も将来に向けて持続的に発展していくまちづくりに取り組めます。

市議会といたしましても、市民福祉の向上と市政発展のための議決機関である地方議会の果たす役割は大きいことから、議会の活性化に一層努め、より開かれた議会を目指し、市民の皆さまが安全安心に暮らせるまちづくりの実現に向けて、最善の努力をしております。

最後になりましたが、本年も市議会に対し、ご支援、ご協力を賜りますようお願い申し上げますとともに、市民の皆さまにとりまして、幸多き1年となりますよう心からお祈り申し上げます。

## 大和・綾瀬スポーツフェスティバル 両市ホームタウンチームによるサッカー教室

問スポーツ課☎70・5656



横浜F・マリノス



大和シルフィード



SC相模原



ノジマステラ神奈川相模原

時3月8日(日)①10時20分～11時20分(小学4年生～6年生)②12時5分～13時5分(初心者)③13時50分～14時50分(小学1年生～3年生)場綾瀬スポーツ公園多目的広場市内在住・在学の小学生定両市合わせて①・③各120人②100人(申込順)時運動靴、サッカーボール(貸し出しあり)綾瀬市・大和市時1月5日～30日に右の二次元コードで電子申請



## 綾瀬市駅伝競走大会を開催します



問スポーツ課☎70・5656(駅伝競走大会に関すること)  
こども家庭センター☎77・1133(健康ブースに関すること)

新春恒例の市駅伝競走大会を開催します。89チームが出場し、綾瀬スポーツ公園と大和ゆとりの森の園路を走路として走ります。

当日9時20分～13時は、園路の一部を走路として利用します。ご迷惑をおかけしますが、ご理解・ご協力をお願いします。

会場内では、健康の大切さを体感できる健康ブース(出張ミニ健康相談会)を出展します。脳年齢、血管年齢、骨健康度などが測定でき、希望者は、保健師による健康相談もできます。お気軽にご来場ください。

時1月18日(日)開会式8時45分(手話通訳者あり)

第1部9時20分出走

第2部10時30分出走

健康ブース9時45分～12時

場綾瀬スポーツ公園



私たちはスポーツ振興に助成を受けています。

## B-Max Racing Teamの フォーミュラカーを 市庁舎で展示します！



問商工振興課☎70・5066

市をホームタウンとして活動しているB-Max Racing Team(深谷中)が、ホームタウンの証である「AYASE PRIDE」を掲げたレース車両や選手が使用しているレーシングギアなどを展示します。

時1月10日(土)～30日(金)17時

場市役所1階市民ホール

展示期間中には、同チームが参戦する国内最高峰の自動車レース「全日本スーパーフォーミュラ選手権」のレース映像や7月に実施したB-Max Racing Team市民観戦応援ツアーの映像などを放映します。また、展示に伴うイベントを予定しています。

詳細は決定次第、市HPでお知らせします。



市HP



7 年分の申告期間は  
2 月 16 日(月)～  
3 月 16 日(月)です

確定申告 市・県民税申告  
の手続きはお早めに！

確定申告は、パソコンやスマートフォン(スマホ)からe-Tax (所得税電子申告)で申告しましょう！  
図大和税務署☎ 046・262・9411

【e-Tax】

以下のものを用意すれば自宅から簡単にe-Taxによる確定申告ができます(1月上旬から申告可)。また、e-Taxをマイナポータルに連携すると、ふるさと納税や医療費などが自動で反映されて便利です。

必要なもの

- ①マイナンバーカード
- ②マイナンバーカードの2つのパスワード
  - ・利用者証明用電子証明書(数字4桁)
  - ・署名用電子証明書(英数字6文字以上16文字以下)※マイナンバーカードの電子証明書の有効期限切れや失効にご注意ください
- ③スマホかパソコン
- ④源泉徴収票などの確定申告書作成時に必要な書類

国税庁確定申告書等作成コーナー

- ・ヘルプデスク☎0570・01・5901 (月～金曜日9時～17時)
- ・国税庁マイナポータル連携特設ページ(マイナンバーカードを活用した給与所得の源泉徴収票や控除証明書などの自動入力)

動画で見る確定申告

確定申告書等作成コーナーの操作方法などを動画でご案内しています。



確定申告

【大和税務署での受け付け(要事前予約)】

図同署☎046・262・9411

2月16日(月)～3月16日(月)(土・日曜日、祝日除く。3月1日(日)は相模原税務署で実施)に確定申告会場を開設します。入場にはLINEによるオンライン事前予約が必要です。国税庁LINE公式アカウントを友だち追加して予約してください。

当日、会場でも入場整理券(なくなり次第終了)を配付しますが、長時間お待たせする場合があります。申告書を郵送で提出する場合は、本人確認書類の写しを同封し、封筒に申告者の住所、氏名を明記し、〒242-8567大和市中央5-14-22大和税務署へ送付してください。



友だち追加はここから

事前相談

1月5日(月)～2月13日(金)に税務署での申告書作成・相談を希望する方は、LINEによるオンライン事前予約をお願いします。当日入場整理券の配付はありません。

【市役所での受け付け(要事前予約)】

確定申告書の作成・相談を事前予約制(専用電話☎0120・444・059)で行います。税務署のe-Taxの普及・推進のため、市役所での受け付け対象者を縮小しました。

時・場7ページ表①・②参照

図次の①から③の要件を全て満たす方

- ①e-Taxができない環境にある方(スマホとパソコンを持っていない方)
- ②65歳以上の方
- ③年金、給与の源泉徴収票のある方(収入が源泉徴収票のみの方)

【税理士による無料申告相談】 図同署☎046・262・9411

無料で税理士に相談の上、確定申告書を作成・提出できます。オンラインによる事前申し込みか当日配付する入場整理券(なくなり次第終了)が必要です(電話不可)。

時・場7ページ表③参照図年金受給者・給与所得者・事業所得、不動産所得か雑所得を有する方のうち、令和6年分の所得金額(専従者控除前か青色専従者給与と青色申告特別控除前)が300万円以下の方(土地・建物と株式の売却や住宅ローン控除1年目などについての申告・相談は対象外)

市・県民税の申告

図課税課☎70・5611

市・県民税の申告会場を開設します(下表④・⑤参照)。

8年1月1日に市内に居住していた方は、確定申告をする必要がない方でも、市・県民税の申告が必要です。8年度市・県民税を計算するための基礎資料になる他、介護保険料・国民健康保険税・年金・保育料・児童手当などの算定基礎資料になります。郵送で提出する場合は〒252-1192市役所課税課へ送付してください。

次のいずれかに該当する方は、申告不要です。

- ①所得税の確定申告をした ②同一世帯で扶養されている
  - ③前年中の収入が給与のみで、年末調整済みの給与支払報告書が勤務先から市に提出されている
  - ④前年中の収入が400万円以下の公的年金のみで、公的年金の源泉徴収の控除内容に変更や追加がない
- また、8年度分(7年中の収入申告分)から電子申告が開始されます。詳細は市HPをご確認ください

確定申告、市・県民税の申告時の持ち物

(1)筆記用具・電卓 (2)申告者と被扶養者のマイナンバー確認書類 マイナンバーカード、通知カード、マイナンバー記載の住民票の写しのいずれか1点。作成済みの申告書の提出のみの方は、確認書類の写し (3)申告者の本人確認書類 マイナンバーカードや運転免許証など。作成済みの申告書の提出のみの方は、確認書類の写し (4)前年中の収入が分かる資料 7年分源泉徴収票など (5)社会保険料の年間支払額が分かる資料 国民年金保険料は「社会保険料(国民年金保険料)控除証明書」、国民健康保険税・後期高齢者医療保険料・介護保険料は「納付税額のお知らせ」(1月下旬までに郵送) (6)生命保険・地震保険など各種控除証明書 (7)医療費控除の明細書 医療費控除を受ける方※医療保険者から交付を受けた医療費通知を添付すると明細の記載を省略可※医療費の領収書の添付、提示は不要。ただし、医療費の領収書は、確定申告期限などから5年間要保管 (8)寄附した団体などから交付された寄附金の受領証 寄附金控除を受ける方※確定申告を行う方は、ふるさと納税ワンストップ特例の申請が無効となるため、ワンストップ特例の申請をした分も含めて寄附金控除額を計算する必要あり (9)親族関係書類・送金関係書類 国外居住親族に係る扶養控除などの適用を受ける方 (10)申告する方の銀行などの口座番号の控え 還付の場合に必要 (11)申告書の控え 6年分の確定申告をしている方 (12)お知らせはがき 税務署から届いた方

市役所に開設する窓口

	内容	実施日	時間	予約	場
確定申告	①申告書作成・相談 ※要予約 図上記の(1)～(12)	2/16(月)～3/16(月) (土・日・祝日は除く)	9:00～11:40 (各20分)	電話予約 ☎0120・444・059 2/2～3/13(土・日・祝日は除く) 9:00～17:00 ※電話がつながりにくい場合があります 図6ページ参照	窓口棟2階 課税課内相談ブース ※受付で名前と予約時間を伝えてください
	②申告書提出のみ 図申告書と上記の(2)～(9)		9:00～12:00 13:00～16:30	予約不要 ※相談はできません	7階市民 展示ホール
	③税理士による無料の申告相談 ※要予約 図上記の(1)～(12)	2/4(水)・5(木)	9:00～12:00 13:00～15:30	下の二次元コードのいずれかでオンライン申し込み  無料申告相談専用 LINE 事前申込  Web 事前申込 	
市・県民税申告	④申告書作成・相談 図上記の(1)～(9)	2/2(月)～2/6(金)	9:00～11:30 13:00～16:30	予約不要 ※午前中は混み合います ※2/4・2/5は、税理士による無料相談と重なるため混雑が予想されます	
	⑤申告書提出のみ 図申告書と上記の(2)～(9)	2/2(月)～3/16(月) (土・日・祝日は除く)	9:00～12:00 13:00～16:30	予約不要 ※相談はできません	





一部の介護  
サービス利用料は  
医療費控除の対象です

岡高齢介護課 ☎70・5636

訪問看護など一部の介護サービスの利用者負担分は、医療費控除の対象です。サービス事業者が発行する領収証を確定申告する際に添付してください。控除の対象となるものは、領収証に対象となる旨の記載があります。

その他、要件を満たす方には控除に必要な次の書類を交付します。必要な方は同課に申請してください。詳細は市HPをご確認ください。

①介護保険主治医意見書内容確認証明書  
(医療費控除証明用)

要介護認定を受けた際の主治医意見書で、一定以上の寝たきり状態であり、失禁への対応としてカテーテルを使用しているか、尿失禁があるまたは発生する可能性の高い状態が確認できる方に、医師が発行する「おむつ使用証明書」の代わりとなる「介護保険主治医意見書内容確認証明書(医療費控除証明用)」を交付します。

②要介護認定者における障害者控除対象者認定書

要介護認定を受け、一定の要件を満たす方は、障害者控除を受けられます。控除に必要な「要介護認定者における障害者控除対象者認定書」を交付します。

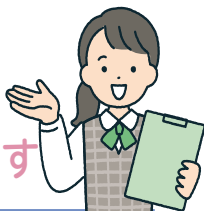


HPはこちら



HPはこちら

国民健康保険、  
後期高齢者医療制度  
の医療費通知を発送します



岡保険年金課 ☎70・5617

国民健康保険、後期高齢者医療制度に加入している方の医療費通知(医療費のお知らせ)を2回に分けて発送します。同通知は、7年分の確定申告で、医療費控除の資料として使用できます。

発送

国民健康保険の加入者

- ①1月上旬ごろ(7年1月～10月診療分)
- ②3月上旬ごろ(7年11月・12月診療分)

後期高齢者医療制度の加入者

- ①2月中旬ごろ(7年1月～11月診療分)
- ②3月中旬ごろ(7年12月診療分)

※2回目の発送は、いずれも3月です。確定申告期間内に届かない場合は、領収書に基づいて「医療費控除の明細書」を作成し、申告書に添付してください。亡くなった方には発送されないの、相続人からの申請が必要です



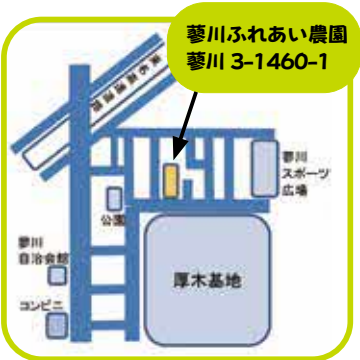
岡農業振興課 ☎70・5622

家族や地域の人たちと触れ合いながら土に親しみ、収穫の喜びを体験できる「ふれあい農園」の入園者を募集します。

今回募集する農園は、蓼川36区画、小園60区画、水久保33区画、中村32区画、上土棚77区画、吉岡22区画です(右地図参照)。

1区画は20㎡で、期間8年3月1日～11年1月31日の35カ月間入園料2万4500円(市内在住の方(原則1世帯1区画)。市外在住の方は区画が余った場合の追加募集のみ) ①ふれあい農園運営委員会(同課内)にある申込書(市HPからダウンロード可)に必要な事項を記入し、1月5日～27日に〒252-1192市役所農業振興課へ郵送(消印有効)か直接。

なお、応募者多数の場合は農園ごとに抽選を行い、当選者には入園説明会・区画抽選会(2月8日予定)の案内通知を後日送付します。



令和8年市消防出初式を開催



消防車両が勢ぞろいし、普段はなかなか近くで見ることのできない器具や車両を間近で楽しめる見学ブースが登場します。空へ向かって水のアーチが立ち上がる迫力満点の一斉放水もぜひご覧ください。

時1月11日(日)9時30分から(屋内・屋外の部を同時開催)

場オーエンス文化会館

※駐車場は、同館第2駐車場を利用してください



岡消防総務課 ☎76・2112

屋内の部

市長式辞、表彰や来賓祝辞などの式典(手話通訳あり)

屋外の部

- 消防車両の展示、ミニ消防車ゴーカート、作成ブース
- 少年消防クラブや女性防火クラブ員による演技の披露
- 消防署・消防団・米海軍日本管区司令部消防隊・海上自衛隊厚木航空基地隊地上救難班による一斉放水(時11時30分ごろから)。

詳しい内容は、市HPか市消防本部公式インスタグラムをご覧ください。



Instagram

新入学児童生徒保護者説明会

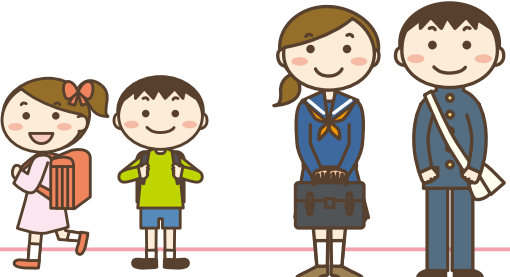
今春、小・中学校に入学する新1年生の保護者説明会を開催します。該当する方は必ず出席してください。

小学校

学校名	月日	受付時間	開始時間	岡
綾瀬	2月5日(木)	9:30～9:55	10:00	78・0004
綾北	2月6日(金)	9:30～9:55	10:00	78・0452
綾西	1月28日(水)	9:00～9:20	9:30	78・2376
早園	1月28日(水)	9:30～9:55	10:00	78・8525
綾南	1月30日(金)	9:00～9:25	9:30	78・2840
天台	1月29日(木)	9:30～9:40	9:45	78・5688
北の台	1月30日(金)	9:30～9:55	10:00	77・5807
落合	2月6日(金)	9:15～9:30	9:40	77・6133
土棚	1月29日(木)	9:15～9:25	9:30	77・2002
寺尾	2月5日(木)	9:30～9:55	10:00	77・8401

中学校

学校名	月日	受付時間	開始時間	岡
綾瀬	1月16日(金)	14:00～14:15	14:20	78・0024
綾北	1月16日(金)	14:00～14:30	14:30	78・8566
城山	1月16日(金)	13:30～13:55	14:00	77・6134
北の台	1月16日(金)	13:30～13:55	14:00	77・8430
春日台	1月16日(金)	13:40～13:55	14:00	76・8661





1/1号

けんこう

ガイド

「あやせいきいき健康だより」は昨年3月に全戸配布しています。届いていないときは地域包括ケア推進課（保健福祉プラザ内）へ 問同課☎77・1116

あやせ24時間健康相談☎

医師や保健師などが、心や体の健康相談に24時間応じます。フリーダイヤル☎0120・119・261

認知症カフェ（らくらくカフェ）

問地域包括支援センター杜の郷☎76・8866  
認知症の方や家族が気軽に参加し、情報交換や相談ができる集いの場（途中入退場可）。市職員から市AIデマンド型交通「あやモビ」の説明があり、申し込みができる。時1月15日（木）10時～11時場同センター（寺尾南）対市内在住で認知症の方とその家族など申1月5日から同センターへ☎



健康度見える化コーナー相談会

問こども家庭センター☎77・1133  
5種類の機器を使用し、体組成・脳年齢・骨健康度・血管年齢・血圧の測定と結果の印刷。希望者には結果の見方や生活習慣改善について保健師や管理栄養士からアドバイスあり。時1月20日（火）9時30分・10時・10時30分・11時場保健福祉プラザ持筆記用具申1月5日から右の二次元コードで電子申請



健康診査結果説明会

問保険年金課☎70・5617  
健康診査結果を理解し、健康への意識を高める。時1月20日（火）10時～11時場市役所312会議室対市国民健康保険加入者と県後期高齢者医療制度加入者定10人（先着順）持健康診査の結果

健康相談

問こども家庭センター☎77・1133

相談の名称など（無料）		時（祝日・振り替え休日は除く）・相談内容など	場
予約制	成人健康相談	1/21（水）・2/3（火）9:30～11:45。 食事、運動、心、聞こえなどの相談	保健福祉プラザ
	保健師による心の健康相談		
	聴覚相談		
妊娠・出産・子育て総合相談		毎週月～金曜日8:30～12:15・13:00～17:00。 妊娠・出産・子育ての悩み、児童虐待について（電話可）	
いきいき健康・食事相談		毎週月～金曜日8:30～12:15・13:00～17:00。 健康・栄養・酒害相談など	
高齢者ヘルスアップ相談		1/13（火）9:15～12:15。健康相談、心の健康相談	

— 広 告 —

毎月第3日曜日に開催の綾西バザール大市に出店していますが、1月は都合によりお休みを頂きますのでご了承ください。

\* お宅の防犯対策は万全ですか？

「安心に暮らせる住まい」の為に、防犯ガラスへの交換や玄関ドアの鍵交換、後付けシャッター等のご相談が急増しています。ご心配がある方は、お気軽にご相談下さい。

窓まわり・水まわりの Specialty

有限会社 ティー・エスラウンド

〒252-1108 神奈川県綾瀬市深谷上8-3-30

0120-33-5643

コグニバイク体験講習会

問地域包括ケア推進課☎77・1116  
フィットネスバイクと脳年齢計を組み合わせた、脳と体を同時に使うことができるコグニバイクの体験。講習修了後は、月～金曜日の平日8時30分～17時で、自主利用可（講習会実施中は講習会優先）。時1月20日（火）10時～12時（各15分）場保健福祉プラザ対市内在住で40歳以上の方定6人（申込順）申1月5日から右の二次元コードで電子申請が同課へ☎



離乳食ゴックン教室・カミカミ教室

問こども家庭センター☎77・1133  
各時期の離乳食と育児の話、計測など。講師は管理栄養士、保健師。ベビーフードなどのお土産付き。時1月23日（金）①ゴックン教室10時～10時45分②カミカミ教室10時45分～11時30分場保健福祉プラザ対①4～8カ月児の保護者②8～12カ月児の保護者定各15人（申込順）持母子健康手帳、抱っこひも申1月5日から右の二次元コードで電子申請



レインボー健康体操

問地域包括ケア推進課☎77・1116  
ストレッチ、脳刺激などを取り入れた高齢者向けの体操。時2月4・25日、3月4・11日の各水曜日10時～11時30分場南部ふれあい会館対市内在住で65歳以上の方定20人（初参加の方優先）持飲み物、タオル（体操で使用）、上履き、動きやすい服装申1月5日から右の二次元コードで電子申請が同課へ☎



献血と骨髄ドナー登録に協力を

問医療健康課☎55・8161  
病気やけがなどで輸血が必要な患者のために、400ml献血に協力してください。また、骨髄ドナー登録会を併せて行います。わずかな採血で登録できます。時1月8日（木）10時～16時場市役所バスロータリー北側の駐車場対献血：日本赤十字社公表の献血基準参照、骨髄ドナー登録：18歳～54歳

健康  
ひとくち  
メモ

毎年1月～2月は  
「はたちの献血」キャンペーン  
期間です

問医療健康課☎55・8161

はたちという人生の節目に、あなたの生きる力を誰かの生きる力に変える献血について、一緒に考えてみませんか。ケガや病気を抱える患者さんに、血液を安定的に供給するには、たくさんの方の協力が必要です。1日平均約3000人もの方に輸血が必要であり、輸血用の血液製剤は使用期限が21日間と限られているため、継続的な献血にご協力していただくことが大切です。

安全な血液製剤を安定的に患者さんへお届けするために、新たに成人を迎える「はたち」の若者をはじめ、多くの皆さまに献血のご協力をお願いします。

— 広 告 —

余熱利用で一年中あたたかい  
高座施設組合  
屋内温水プール  
Indoor warm water swimming pool

利用料金：大人400円 小人100円 幼児無料  
利用時間：9:30～20:30  
休館日：月曜・月曜が祝日の時は翌日

綾瀬市在住65歳以上の方は、  
半額(200円)で利用可  
※身分証明書(コピー不可)必要

綾瀬市  
保健福祉プラザ⇨高座プール  
無料シャトルバス運行中！！

成人・子供向け  
水泳教室実施中！！  
詳しくはホームページにて！  
神奈川県海老名市本郷20-1  
TEL046-238-8780

AYASE PREMIUM Series  
OCTPATH×MYUTOMORITA  
Special LIVE

多彩な個性、  
圧倒的パフォーマンス。  
ボーイズグループ OCTPATH と、  
音楽・ファッションで注目を集める  
森田美勇人——  
綾瀬高校ダンス部も出演！  
この瞬間にしか見られない共演が実現。

2026.1/17SUN 綾瀬市オーエンス文化会館大ホール  
open16:15 start17:00 指定席 6,000 円（税込）／あやせヤングシート 3,000 円（税込）  
お問合せ TEL0467-77-1131  
電話予約

綾瀬市在住・在学18歳以下は半額！  
ヤングシートは会館のみ取り扱い  
びあ・ローソン・e+でも発売中

毎月19日は食育の日

古くから鏡開きにはお汁粉をいただく風習があります。小豆にはポリフェノール、食物繊維、サポニンなどが多く含まれ頼もしい食材です。ただし、お餅や砂糖は食べ過ぎ注意です。問こども家庭センター☎77・1133



# 情報プラザ

AYASE INFORMATION PLAZA

## 催し・講座

### 図書館のイベント

岡図書館 ☎77・8191

#### ●本の福袋2026

テーマ別に数冊の本をセットにし、中身が見えないようにした「本の福袋」の貸し出し。用意したセット全てが貸し出されたら終了。**時**①1月4日(日)12時から②1月5日(月)9時から③1月7日(水)9時から**場**①図書館本館②寺尾いずみ図書室③南部ふれあい図書室

#### ●おはなし会講座「科学絵本っておもしろい！」

科学絵本を使った読み聞かせやおはなし会についての2回連続講座。講師は科学の本の読み聞かせの会「ほんとほんと」所属の三田律子さん・中川僚子さん。**時**①1月25日(日)10時～12時②2月1日(日)10時～12時**場**中央公民館**定**16人(申込順)**持**ハサミ、500円硬貨1枚、セロハンテープ、スティックのり(②のみ)**申**1月7日から図書館へ ☎か直接

#### ●Hello! えいごひろば

友達と一緒に遊びながら、絵本や歌を英語で楽しむ。会場となるため、学習室は当日12時まで使用不可。**時**1月26日(月)10時30分～11時30分**場**図書館本館**対**0～3歳児とその保護者、プレママ**定**12組(申込順)**申**1月16日から図書館へ ☎か直接

### ノルディックウォーク教室

岡市民スポーツセンター ☎76・9292

**時**1月11日(日)10時～11時(初級コース)、11時～12時(中級コース)**場**綾瀬スポーツ公園**対**16歳以上の方**定**各コース12人**持**飲み物、タオル、動きやすい服装、持っている方はポール(貸し出しあり)**申**同センターへ ☎



### 地産地消フェア

岡農業振興課 ☎70・5622

白菜やブロッコリーなどの新鮮な地場農産物の販売。販売内容は天候などにより変更の可能性あり。**時**1月16日(金)10時～13時(売り切れ次第終了)**場**市役所1階市民ホール**持**マイバッグ**主**JAさがみ綾瀬市農産物直売者会

### きらめき補助金交付事業 不登校生と保護者の居場所

岡ふいーか・齋藤 ☎090・6188・2202

学校に行きづらい、登校渋りの子どもとその保護者が登校に関する悩みや情報交換など好きな事をして自由に過ごせる場。**時**1月17日(土)10時～12時、1月31日(土)13時～15時**場**保健福祉プラザ**対**小・中学生、高校生と保護者(一方のみの参加も可)**費**200円(保護者のみ)**主**同団体 <https://www.instagram.com/fikafika1001?igsh=MWxuc2l2M2ludG8zdQ==> (Instagram)**申**同団体：齋藤へ ☎か [fikafika3atm@gmail.com](mailto:fikafika3atm@gmail.com)

### ふれあいダンスパーティー

岡市ダンス・スポーツ協会：井田 ☎78・7176

**時**1月17日(土)13時30分～16時**場**II MURO GLASS市民スポーツセンター**持**女性は新品のヒールカバー**費**300円**主**同協会**申**同協会：井田へ ☎

### 公民館のイベント情報

②、③**申**は、1月7日10時から講座名・氏名・電話番号を中央公民館へ ☎77・8181 [FAX79・0141](tel:79-0141)か直接(申込順)**岡**同館

#### ①子育てサロン「ひよこサロン」～節分～

手遊び、体操、歌など。**時**1月22日(木)10時～11時**場**中央公民館**対**未就学児と保護者**岡**同館

※吉岡地区センターの建て替えに伴い、1月から会場が中央公民館に変更

#### ②「スマホ活用術講座」～もっと楽しく便利に使うコツ～

暮らしが便利になる活用法や知って得する機能などを学ぶ。講師はNPO法人

### 広報あやせ共通ルール

**時**=日時 **場**=場所 **対**=対象 **定**=定員  
**持**=持ち物 **費**=費用(明記なしは無料)  
**主**=主催 **他**=その他 **申**=申し込み方法

シニアSOHO世田谷の生田美子さん。

**時**表の各水曜日10時～12時(全2回)

**場**中央公民館**対**市内在住・在勤で60歳以上の方**定**15人**持**スマートフォン

月日	内 容
2/4	・ Googleマップの活用術 経路検索(車・電車・徒歩) ストリートビューで世界旅行
2/25	・ YouTubeをもっと身近に ・ チャットGPTを体験

#### ③「人生100年時代」～医療費節約のすすめ～

知って得する医療費節約のポイントを知り、実践につなげ、お財布にも体にも優しい節約術を学ぶ。**時**2月11日(水・祝)10時～11時30分**場**中央公民館**対**市内在住・在勤で16歳以上の方**定**20人

### おはなし会と読み聞かせ講座 岡①綾南サロン室 ☎53・7780

②子育て支援センター ☎77・1121

楽しい絵本の選び方や読み方のコツの学習と実演。前半はおはなし会、後半は講座です。講師は絵本作家・絵本コーディネーターで語り手の「こがようこ」さん。**時**・**場**表のとおり**対**未就学児と保護者(②はプレママ、プレパパも参加可)**主**図書館

時	場
①1月22日(木) 10:50～11:20	綾南サロン室
②1月22日(木) 14:50～15:20	子育て支援センター

※駐車場が少ないので、公共交通機関の利用や乗り合いのご協力をお願いします



(明記なしは申し込み不要) **岡**=問い合わせ先 ☎=電話  
**FAX**=ファクス **HP**=ホームページ **E**=Eメールアドレス  
**あ**=あやせわんぱくプラザ対象事業

### あやせ市民芸術鑑賞事業

岡生涯学習課 ☎70・5670

#### ●綾瀬写真協会写真展

同協会と一般参加者による写真作品約100点を展示。**時**1月22日(木)～28日(水)9時～16時30分(22日は13時から、28日は15時まで)**場**市役所7階市民展示ホール

### 英語のおはなし会と読み聞かせ講座

岡大上サロン室 ☎77・3739

楽しい英語絵本の選び方や読み方のコツの学習と実演。前半はおはなし会、後半は講座。講師は英語絵本インストラクターの犬矢悠卯さん。**時**1月29日(木)10時50分～11時20分**場**大上サロン室**対**未就学児と保護者**主**図書館  
※駐車場が少ないので、公共交通機関の利用や乗り合いのご協力をお願いします

### 社会を明るくする運動推進大会 岡同運動実施委員会事務局(福祉総務課内) ☎70・5613

作文コンテスト入賞者の表彰と朗読発表、綾瀬中学校吹奏楽部の演奏など。手話通訳あり。**時**1月31日(土)10時30分～11時30分**場**オーエンス文化会館**主**同委員会

### 普通救命講習会Ⅲ (小児・乳児・新生児用)

岡消防署 ☎76・0119

心肺蘇生法・AEDの使用方法など応急手当ての基本を習得。**時**2月5日(木)9時～12時**場**消防本部**対**市内在住・在勤・在学で中学生以上の方**定**20人(申込順)**申**1月2日～31日に同署へ ☎か [wm.760119@city.ayase.kanagawa.jp](mailto:wm.760119@city.ayase.kanagawa.jp)



LED照明へ  
取り替えましょう

令和9年で蛍光灯(ランプ)の製造が中止になります。LED照明は、蛍光灯や白熱電球よりも消費電力を抑えられ、電気代の節約やCO2の削減にもつながります。**岡**環境保全課 ☎70・5619

最新情報は市HPを確認してください。不明な点などがある場合は、各記事の電話番号へ問い合わせてください。

### 食育教室～スマートミールコース～

岡こども家庭センター ☎77・1133

「健康な食事・食環境」認証制度(通称：スマートミール)の市内認証事業者による認証メニュー(一部)のクッキング教室。講師はItalian ristorante Casa・Miileオーナーの小林千紗さん。**時**2月5日(木)10時～13時**場**保健福祉プラザ**対**市内在住・在勤の方(保育なし)**定**18人(申込順)**持**エプロン、三角巾、布巾、手拭き、飲み物**費**500円(食材費)**申**1月5日～29日に右の二次元コードで電子申請



### くらしの足を支える外出支援 (運転・添乗・付き添い)担い手養成講座 交通空白地有償運送運転者講習

岡福祉総務課 ☎70・5613

住民参加型移動支援団体育成のため、地域の外出支援の担い手を養成する講座。外出支援に必要な基礎知識や心構え、リスクマネジメント、利用者との接し方などを講義や介助・運転実習で学ぶ。同講座は、国土交通大臣が認定する講習。講師は認定NPO法人かながわ福祉移動サービスネットワーク他。**時**2月7日(土)13時～17時**場**保健福祉プラザ**対**市内在住・在勤の方(住民参加型移動支援団体の活動者を優先)**定**18人(申込順)**申**1月6日～27日に同課へ ☎

### 2月の親子で楽しむランチ会

岡子育て支援センター ☎77・1121

「楽しい」「うれしい」経験を通して食べることを親子で楽しむ講座(軽食あり)。メニューは「セレクトおにぎり」

「野菜たっぷり豚汁」①、②とも内容は同じ。①は簡単な調理あり。**時**①2月7日(土)11時～12時30分②2月10日(火)11時～12時**場**保健福祉プラザ**対**市内在住で、このメニューで今年度初参加の方のみ①3歳以上の未就学児と保護者(1歳7カ月～2歳11ヶ月の子どもの保護者のみの参加も可)②2歳～3歳11カ月の子どもと保護者(1歳7カ月～1歳11ヶ月の子どもの保護者のみの参加も可)**定**各10組(申込順)**持**飲み物、子どもの食具、手拭き**他**①は保育あり(**対**2カ月～1歳11カ月未満の子ども**定**4人)**申**1月5日～各講座前日17時に右の二次元コードで電子申請



### 事業承継個別相談会

岡商工振興課 ☎70・5661

後継者不在問題、事業承継の準備、税金対策、財産管理、家族への事業承継、会社の存続・発展など事業承継に関する相談。**時**2月12日(木)13時・14時・16時(1社1時間まで)**場**市役所J5-1会議室**対**市内で事業を営む中小企業の経営者・後継者(予定)**持**決算書書類・履歴事項全部証明書(写し)**申**1月29日までに右の二次元コードで電子申請



### 育児講座～子どもが幸せに生きる力を育てる～

岡子育て支援センター ☎77・1121

家庭、親子関係、子ども同士の関わりなどのコミュニケーションを円滑に進め、より良い関係性を築く方法を学習。講師は桜美林大学の特任講師の梶谷久美子さん。**時**2月13日(金)10時～12時**場**保健福祉プラザ**対**市内在住で3歳～未就学児の保護者**定**20人(申込順)**他**保育あり(**対**2カ月～未就園児**定**10人)**申**1月5日～2月6日に右の二次元コードで電子申請





募集

教頭業務アシスタント・校務作業員

●教頭業務アシスタント  
勤務日時週5日、9時30分～14時(休憩30分含む。春・夏・冬休み期間は休み)  
内容小・中学校での各種事務や来客対応など給与時給1235円  
●小・中学校校務作業員  
勤務日時週2日か3日、7時～15時30分(休憩45分含む)内容学校施設などの修繕、樹木剪定、清掃(ポリッシャーかけ)など給与時給1235円採用期間4月1日～9年3月31日他雇用保険などに加入する場合あり申1月16日までに市販の履歴書か会計年度任用職員登録用履歴書(市HPからダウンロード可)に記入し、同課へ直接

農業委員

●農業委員  
関農業振興課☎70・5622  
農業に関する識見を有し、農業委員会の職務を適切に行うことができる方。  
任期8年7月20日～11年7月19日定14人報酬月額3万2100円申1月5日～2月2日に同課にある申込書(市HPからダウンロード可)に必要事項を記入し〒252-1192市役所農業振興課へ郵送か直接

農地利用最適化推進委員

●農地利用最適化推進委員  
関農業委員会事務局☎70・5647  
農地などの利用最適化(担い手への農地利用の集積・集約化、遊休農地の発生防止・解消、新規参入の促進)推進に熱意と識見を有する方。第1地区(落合、中村、上深谷、蓼川、大上、寺尾)、第2地区(小園、早川)、第3地区(吉岡、上土棚)任期委嘱日～11年7月19日定各地区の担当1人、計3人報酬月額3万2100円申1月5日～2月2日に同事務局にある申込書(市HPからダウンロード可)に必要事項を記入し〒252-1192市役所農業委員会事務局へ郵送か直接

「広報あやせ」有料広告

●「広報あやせ」有料広告  
関秘書広報課☎70・5606  
掲載号6月～9年5月の毎月1・15日号規格(縦×横：単位cm)・1回の掲載料  
A(6.5×19.5)・4万円B(6.5×9.5)・2万円C(6.5×19.5)・3万3000円D

(6.5×9.5)・1万6500円色数A B4色(1日号)C D2色(15日号)配布対象市内の全世帯・事業所など申1月13日～2月27日に同課にある申込書(市HPからダウンロード可)に希望掲載号などを記入し、広告掲載データを添えてwm.705606@city.ayase.kanagawa.jpか直接(抽選)

湘北建築高等職業訓練校8年度生

●湘北建築高等職業訓練校8年度生  
関同校事務所☎046・251・0990  
時4月～11年3月の毎週土曜日9時～17時場産業技術短期大学西キャンパス(横浜市)対経験の浅い建築大工定30人(申込順)費年間18万円程度(入学金、授業料など)申3月15日までに同校事務所へ☎かHPhttps://shohoku-kenchiku.com

お知らせ

二十歳のつどい

●二十歳のつどい  
関児童青少年支援課☎70・5655  
ビデオレターの上映やお楽しみ抽選会があります。当日は、手話通訳と要約筆記が付きます。保護者の方の入場も可能です。詳しくは市HPをご覧ください。  
時1月12日(月・祝)11時から(10時15分受け付け開始)場オーエンス文化会館対平成17年4月2日～18年4月1日に生まれた方(対象者には、案内状を送付しています)



綾瀬市総合都市交通計画改定(案)への意見(パブリックコメント手続き)

●綾瀬市総合都市交通計画改定(案)への意見(パブリックコメント手続き)  
関都市計画課☎70・5625  
期間1月8日～2月10日閲覧・配布場所都市計画課、行政資料コーナー、情報公開コーナー、中央公民館、各地区センター、寺尾いずみ会館、南部ふれあい会館、保健福祉プラザ、綾北福祉会館の他、市HPにも掲載市内在住・在勤・在学の方、事務所などの所有者、

納税義務者提出方法氏名、住所、意見などを明記し、2月10日までに〒252-1192市役所都市計画課へ郵送(消印有効)、FAX70・5703、wm.705625@city.ayase.kanagawa.jpか直接

第2期綾瀬市スポーツ推進計画(案)への意見(パブリックコメント手続き)

●第2期綾瀬市スポーツ推進計画(案)への意見(パブリックコメント手続き)  
関スポーツ課☎70・5656  
期間1月8日～2月10日閲覧・配布場所スポーツ課、行政資料コーナー、情報公開コーナー、中央公民館、各地区センター、寺尾いずみ会館、南部ふれあい会館、保健福祉プラザ、綾北福祉会館、IIMURO GLASS市民スポーツセンター、綾瀬スポーツ公園、光綾公園の他、市HPにも掲載市内在住・在勤・在学の方、事務所などの所有者、納税義務者提出方法氏名、住所、意見などを明記し、2月10日までに〒252-1192市役所スポーツ課へ郵送(消印有効)、FAX70・5701、wm.705656@city.ayase.kanagawa.jpか直接

寄付ありがとうございました

●ひとり親家庭等高等学校等在学生生徒交通費補助事業に役立ててほしいため  
株式会社土屋製作(代表取締役 吉山恵美子)関児童青少年支援課☎70・5664

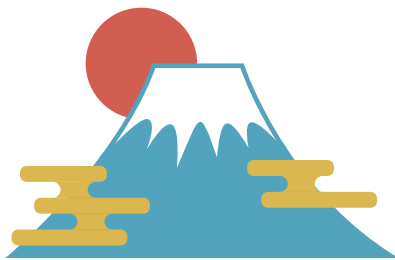
市民からのお知らせ

催し

2026新春作品展

●2026新春作品展  
関市美術協会：安西☎090・3226・5001  
同協会会員の絵画、版画作品の発表展示関1月28日(水)～2月2日(月)10時～16時(28日は13時から、2日は15時まで)場中央公民館同協会

3/1号原稿は1/26締め切りです



民生委員・児童委員、主任児童委員の改選

(任期：7年12月1日～10年11月30日)

関福祉総務課☎70・5613

12月1日に3年に一度の一斉改選が行われ、委員が交代した地区があります。お住まいの地区について、確認をお願いします。

民生委員・児童委員は、生活の中での悩みの相談に乗り、援助が必要な方を行政や専門機関へつなぎます。主任児童委員は、主に子どもや子育てに関することを専門に担当します。秘密は厳守しますので、民生委員・児童委員、主任児童委員に気軽に相談してください。

民生委員・児童委員(108人/定数120人・敬称略)

担当区域		氏 名		担当区域		氏 名		担当区域		氏 名		
落合	1区	藤原 百合子		上土棚南	1区	中村 裕子		寺尾綾北	1区	欠員		
		瓜生 法男			2区	欠員						
	2区	欠員			3区	本多 希彦			吉岡	2区	鈴木 由弥	
	3区	内藤 實			3区	石垣 ひとみ				3区	駒井 利明	
	4区	吉田 トシエ				二ノ宮 要子				5区	奥平 康彦	
		欠員			4区	齊藤 登志子				6区	加藤 伸一	
	5区	井上 明子			宮崎 順子		7区			小菅 誠二		
	6区	小瀬木 加代子		寺尾北	5区	杉山 由紀子		綾西	1区	山本 庸子		
	7区	陽 みゆき			1区	前原 千洋				2区	木村 早希	
8区	藤村 澄門		2区		清水 ひとみ		3区		小林 洋子			
中村	1区	遠藤 千代子			3区	佐々木 亜紀子			4区	吉田 三枝子		
		今井 悦子			3区	桃崎 和子				川島 實		
	2区	多田 明美				奥山 淳子			5区	太田 淑夫		
	3区	加藤 由江			1区	飯野 透				木村 久男		
		稲村 絹枝		奥山 登茂子		河久保 一子						
	4区	吉野 守		寺尾天台	2区	欠員		武士 香織				
		星野 京子			早川 美智子		主任児童委員					
	5区	欠員			3区	喜友名 幸徳		(11人/定数12人・敬称略)				
欠員		4区	橘川 清江		中央地区	欠員						
上深谷	1区	欠員				加々美 敏子		横山 美樹子				
		欠員			1区	竹葉 千秋		綾南地区	大津 ゆり			
	2区	栗原 芳子				2区	鈴木 真由		沢岡 江利子			
	3区	佐藤 由香利		3区	蜂須賀 京子		綾北地区	山口 正子				
		野口 教子		4区	松尾 留美子			蝦名 晃美				
	4区	嶋脇 千枝		小園	5区	加藤 智子		寺尾地区	参鍋 朋代			
4・5区	山岸 江利子		6区		川居 静子		橘 大和					
上土棚北	1区	脇本 洋子			7区	江藤 美津子		早園地区	鈴木 裕美			
	2区	曾根 壽勝			8区	小林 真希			早川 和子			
	3区	松嶋 豊			9区	矢部 紀子		西部地区	加藤 とし子			
	4区	秋山 京子			1区	平岩 ゆり			久保田 園果			
1区	中川 紀夫		2区		豊島 千穂							
上土棚中	2区	勝山 みどり		早川	3区	星野 佐和子						
	3区	和田 美奈子			4区	山城 純子						
	4区	熊谷 博			5・6区	佐藤 初代						
	5区	杉山 美佐子			7区	下村 雅則						
	6区	島田 恵美			8~10区	堀 誠						
	上土棚 共同住宅		島袋 妙子									
	8区	沼澤 斗久子										



カレンダーに反映されていないイベントもあります。より詳しい情報は右の二次元コードから市HPを見てください。



イベントカレンダー

1	木	元日	
2	金		
3	土		
4	日		
5	月		
6	火	成人健康相談・聴覚相談(別日程あり)	
7	水		
8	木		
9	金	人生100年シニア健康教室(全3回)	
10	土	B-Max Racing Teamフォーミュラカー市庁舎展示(~30日)	
11	日	市消防出初式	
12	月	二十歳のつどい	
13	火	・1月の親子で楽しむランチ会(別日程あり) ・高齢者ヘルスアップ相談	
14	水		
15	木		
16	金	・介護・医療従事者向け専門職研修 ・地産地消フェア	
17	土		
18	日	市駅伝競走大会	
19	月		
20	火	健康度見える化コーナー相談会	
21	水		
22	木	・あやせ市民芸術鑑賞事業(綾瀬写真協会 写真展)(~28日) ・子育てサロン「ひよこサロン」~節分~	
23	金	離乳食教室	
24	土	あやせ安全・安心フェスタ	
25	日		
26	月		
27	火	市民ホールコンサート	
28	水		
29	木		
30	金		
31	土		



署名記事は、まちかど特派員から。  
市HPの「あやせネットニュース」とフェイスブックで配信中。  
皆さんからの写真・情報もお待ちしています。  
問秘書広報課 ☎70・5606



### 秋の深まりを感じさせるたくさんのコスモス

11月9日、深谷中央2号公園にたくさんのコスモスが咲いていました。すぐ近くを通る道路からもよく見えるほどの見栄えでした。道ゆく人々も足を止めて、スマートフォンで撮影していました。  
【深澤 利彰】



### 綾南公園の小鳥付き車止め

11月18日、落合南の綾南公園に小鳥付き車止めがあるので行ってみました。手編みの毛糸の暖かそうな衣装をまわっていました。小鳥付き車止めは車止めに子どもが座ったり登ったりして、落下することによるけがを防ぐために考えられたそうです。江ノ島から始まった服を着せるボランティアは世界中に広がっているそうです。  
【柴田 早苗】

### 配布に関する問い合わせ

広報誌の汚損・破損や配布漏れなど、配布に関するお問い合わせは、株式会社メディア・ソリューション・センターのポスティングコールセンター(☎0120・221・523 月~土曜日9時~18時)へ問い合わせてください。

### アプリとウェブサイトでも配信

行政情報アプリ「マチイロ」と、広報あやせ専用アプリ・ウェブサイト「広報プラスー広報あやせ」でも配信しています。



アプリ

