

令和5年版 綾瀬市消防年報



先端屈折型はしご車 配車式
令和6年3月3日



綾瀬市消防本部

目次

・ 防火・防災宣言	1	・ 消防団員勤続年数調	25
・ 市章・市の木・市の花・市の鳥	2	・ 消防団員研修調	26
・ 綾瀬市民憲章・綾瀬市核兵器廃絶平和都市宣言 綾瀬市生涯学習都市宣言・綾瀬市環境都市宣言	3	・ 叙勲消防功績受章者・消防庁長官表彰受章者 ・ 消防団受章歴	27
・ 綾瀬市バリアフリー都市宣言・綾瀬市男女共同参画 都市宣言・綾瀬市役所環境方針	4	・ 全国消防操法大会出場歴・神奈川県消防操 法大会最優秀賞受賞歴	28
綾瀬市の概要		・ 歴代消防団長	29

・ 位置及び地勢	5
・ 人口の推移	6
・ 市予算と消防予算	8
・ 消防組織図	9
・ 常備消防の現勢	10
・ 現有車両調	11
・ 消防水利調	12

消防概要

(消防本部関係)	
・ 消防本部事務分掌	13
・ 消防署事務分掌	14
・ 所属別職員配置状況・施設一覧	15
・ 消防職員年令調	16
・ 消防職員勤続年数調	17
・ 消防職員研修調	18
・ 免許等取得状況・予防技術資格者・予防技術検 定合格者	19
・ 歴代消防長・叙勲消防功績受章者・消防庁長官 表彰受章者	20
(消防団関係)	
・ 消防団命令系統図・消防団員年報酬額・消防団 員出勤報酬額・消防団現況調	22
・ 消防団施設一覧表・消防団車両機械一覧表	23
・ 消防団員年令調	24

災害統計

・ 令和5年火災一覧表	31
・ 令和5年と過去10年間の火災状況比較	33
・ 令和5年月別火災発生状況調・令和5年月 別火災件数	34
・ 令和5年原因別火災発生状況調・令和5年 火災原因	35
・ 令和5年時間別火災件数・令和5年地区別 火災件数	36
・ 令和5年救急統計	37
・ 令和5年と過去10年間の救急出動事故種別 集計・ドクターヘリ要請件数	38
・ 令和5年救急出動月別集計・令和5年救急 出動曜日別集計	39
・ 令和5年救急出動時間別集計・令和5年救 急出動事故種別集計	40
・ 令和5年救急出動地域別集計・令和5年救 急発生場所別集計・令和5年救急出動天候 別集計	41
・ 東名高速道路災害件数・三市救急業務相 互応援協定に基づく応援応受状況	42
・ 現場到着・病院到着平均時分(全国比較)	43

普及啓発

- ・ 救命講習会実績・・・・・・・・・・・・・・・・ 44
- ・ A E D 市内設置場所（公共施設）・・・・・・ 45
- ・ A E D 市内設置場所（民間施設）・・・・・・ 46

火災予防

- ・ 防火対象物現況・・・・・・・・・・・・・・・・ 47
- ・ 火災予防査察実施状況・・・・・・・・・・・・ 48
- ・ 火災予防条例に基づく届出状況調・消防用設備
等届出状況調・・・・・・・・・・・・・・・・ 49
- ・ 防火管理者選任状況・・・・・・・・・・・・ 50
- ・ 用途別消防同意件数・・・・・・・・・・・・ 51
- ・ 危険物施設状況調・危険物関係諸届状況調・・ 52
- ・ 幼年消防クラブ・女性防火クラブ・少年消防ク
ラブ結成状況・・・・・・・・・・・・ 53
- ・ 消防のあゆみ・・・・・・・・・・・・ 54

防火・防災宣言

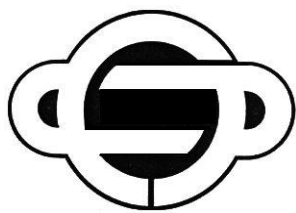
綾瀬市は、平成6年4月13日に制定した「市民防火の日」を火災予防の普及、啓発と併せて、大地震や集中豪雨などの災害に対する防災意識の向上を図るため、毎月13日を「市民防火・防災の日」として、新たに制定いたします。

私たちは「災害のない安全で安心して暮らせるまちづくり」を目指して、次のことを宣言いたします。

- 1 家庭、学校、地域、職場に防火、防災意識の普及、啓発を図ります。
- 1 子どもや高齢者などを火災や災害から守ります。
- 1 消火器の設置や食糧、飲料水などの備蓄及び点検を行います。
- 1 火の元の点検や災害時の避難場所、家族との連絡方法の確認を行います。

平成21年1月11日

綾 瀬 市 長



市章

(昭和27年1月1日制定)

かな文字で「ア」・「ヤ」の構成により空間「S」を作ります。

「S」は瀬の頭文字につうずる。

綾瀬の向上発展性を印象づけて日の出と雲を象徴したものです。

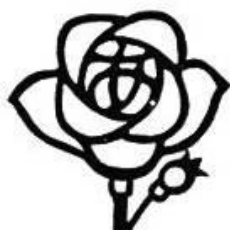


市の木「やまもみじ」

(昭和49年12月1日制定)

育ちやすく気候風土に適して、市内の山林などに群生し、また農家などの庭にも昔からたくさん栽培されています。

「やまもみじ」とAYASE（市民）の「A」の字を中心にアレンジして三枚の葉を市の基本構想の三本柱として囲み、人間性と緑のある豊かな都市綾瀬の向上と発展を図案化したものです。



市の花「ばら」

(昭和49年12月1日制定)

私たちの郷土を美しい緑と花にあふれた、人間性のある明るく楽しい豊かな環境にするため「町の木・町の花」を制定して、町のシンボルとし、住民自ら環境の良い町づくりを推進するとともに、これを次世代に引継ぎ、愛樹、愛花思想の普及啓発をすることを制定の基礎としています。



市の鳥「カワセミ」

(平成14年7月7日制定)

市内の河川や公園の池などの水辺付近に生息しています。緑色の翼、コバルトブルーの背、橙色の下面、長いくちばしが特徴で「清流の宝石」とも呼ばれています。

綾瀬の豊かな自然環境を保つシンボルとして、斜め前から見た姿を図案化したものです。

綾瀬市民憲章

(昭和53年11月1日制定)

私たちは、相模野の恵まれた緑をたいせつにし、自然と文化の調和した都市「綾瀬」の発展をねがいここに市民憲章を定めます。

- 1 みんなで助け合い、明るい“まち”にしましょう。
- 1 教育をすすめ、文化の高い“まち”にしましょう。
- 1 産業を延ばし、豊かな“まち”にしましょう。
- 1 環境をととのえ、きれいな“まち”にしましょう。
- 1 きまりを守り、住みよい“まち”にしましょう。

綾瀬市核兵器廃絶平和都市宣言

(昭和59年12月19日制定)

核兵器を廃絶し、世界恒久平和を実現することは、世界唯一の核被爆国日本の全国民共通の願いである。

しかしながら、地球上では今なお核兵器の増強が進められており、世界の平和と人類の生存に深刻な脅威を与えている。

綾瀬市は、国是である非核三原則の順守と、すべての核兵器の廃絶を希求し、恒久的な世界平和を願い、核兵器廃絶平和都市となることを宣言する。

綾瀬市生涯学習都市宣言

(平成6年10月22日制定)

わたくしたちは ふれあいを大切にし うるおいとやさしさをもとめ 生涯にわたり 楽しく心ゆたかに自分らしく学び続けることにより 生きがいを高め 活気と安らぎのあふれるまちをめざして ここに綾瀬市を「生涯学習都市」とすることを宣言する。

綾瀬市環境都市宣言

(平成11年11月11日制定)

わたくしたちのまち綾瀬は、相模野の豊かな自然と歴史にはぐくまれ、自然と文化の調和した都市として発展を続けています。

これからも市民、事業者、行政が一体となり、この豊かな自然を守り育て、いつくしむことが、今に生きるわたくしたちの責任です。

わたくしたちは、地球にやさしいまち綾瀬の実現をめざすため、ここに綾瀬市を環境都市とすることを宣言します。

- 1 わたくしたちは、豊かな自然と調和した人類の営みを未来に引き継ぐため、地球環境への理解に努めます。
- 1 わたくしたちは、便利さと豊かさを求める生活を見直し、限りある資源の節約と再利用の推進に努めます。
- 1 わたくしたちは、わたくしたちのふるさと綾瀬を風がゆきかう水と緑の美しいまちにするよう努めます。
- 1 わたくしたちは、地球環境を守るため、世界の人々と共に考え、行動するよう努めます。

綾瀬市バリアフリー都市宣言

(平成12年12月12日制定)

わたくしたちのまち綾瀬は、子どもから高齢者、障害の有無、国の違いを問わず、すべての人が健やかに安心して暮らせるまちをめざしています。

そのため、「人にやさしいまちづくり」を基本目標に、人々が自由に行動し、安全で快適に生活できるバリアフリーのまちづくりをめざして、綾瀬市をバリアフリー都市とすることをここに宣言します。

- 1 わたくしたちは、それぞれの立場をお互いに理解し合い、心のバリアフリーをめざします。
- 1 わたくしたちは、家庭や地域・学校や職場における人と人との助け合いを行い、生活のバリアフリーをめざします。
- 1 わたくしたちは、だれもが利用できる生活基盤の整備を進め、住環境のバリアフリーをめざします。

綾瀬市男女共同参画都市宣言

(平成14年7月7日制定)

市民一人ひとり いつでも どこでも 男女がお互いに尊重し合い ともに参画できる社会をつくります
さまざまな生き方を認め合い 個人の自立と責任の分かち合い男女が協力し合う21世紀 思いやりと活力のあるまちを築きます
ここに綾瀬市は「男女共同参画都市」を宣言します。

綾瀬市役所環境方針

(平成28年11月22日改正)

綾瀬市の豊かな緑は、人々に心の安らぎを与える欠かすことのできない貴重な資源となっています。また、ホタルやカワセミが生息する目久尻川周辺など、森や林に恵まれた自然環境は、子どもたちへ、またその先の世代まで引き継いでいかなければなりません。

しかし、現在、地球温暖化など、人類の存続に大きくかかわる問題が発生しており、地球環境への負荷低減が、強く求められています。

本市は、平成11年に「綾瀬市環境都市宣言」を行い、翌平成12年に「綾瀬市環境基本条例」を制定し、環境の保全及び創造に向けて各種取組みを進めてきました。

そこで、市役所として、綾瀬市環境マネジメントシステムにより、環境基本計画の「環境の将来像」を実現するため、環境都市宣言や環境基本条例の基本理念に基づき、全職員をあげて省エネルギー行動などを促進し、継続的な改善を図ることを、市民をはじめとする関係者に公表します。

綾瀬市の概要

位置及び地勢

本市は、神奈川県のおぼ中央に位置し、東部は大和市、北西部は海老名市、南部は藤沢市に接している。

区域は、東西4.2km、南北7.6kmと南北に長く行政面積22.14km²を有している。

地勢は、緩やかに傾斜する丘陵地帯にあり、標高約15～80mである。

また、横浜へ約20km、東京中心地域へ約40kmという地理的条件にある。

方位	経度	緯度	方位	経度	緯度
東端	東経 139° 27' 27"	北緯 35° 24' 42"	南端	東経 139° 26' 42"	北緯 35° 24' 26"
西端	東経 139° 24' 09"	北緯 35° 26' 53"	北端	東経 139° 27' 03"	北緯 35° 28' 04"

面積	周囲	東西	南北
22.14 km ²	25km	4.2km	7.6km

綾瀬市位置図



人口の推移

(各年4月1日現在 推計人口)

区 分	面積km ²	世帯数	人 口	1km ² あたり世帯数	1km ² あたり人口	備 考
大正5年	22.24	905	5,832	41	262	
昭和10年	〃	973	5,758	44	259	
昭和20年	〃	1,521	10,370	68	466	
昭和30年	〃	1,417	8,213	64	369	
昭和40年	〃	2,469	11,462	111	515	
昭和45年	〃	5,882	22,000	264	989	
昭和50年	〃	13,389	48,095	602	2,163	
昭和55年	〃	18,656	68,217	839	2,842	
昭和60年	〃	21,439	70,197	964	3,156	
昭和63年	〃	22,352	75,138	1,005	3,379	
平成元年	〃	22,956	76,237	1,032	3,428	
平成2年	〃	23,598	77,380	1,061	3,479	
平成3年	〃	24,328	78,313	1,094	3,521	
平成4年	〃	24,979	79,161	1,123	3,559	
平成5年	〃	25,500	79,871	1,147	3,591	
平成6年	〃 22.28	26,040	80,432	1,171	3,617	※1
平成7年	〃	26,335	80,318	1,182	3,605	
平成8年	〃	26,607	80,547	1,194	3,615	
平成9年	〃	27,069	80,699	1,215	3,622	
平成10年	〃	27,561	80,812	1,237	3,627	
平成11年	〃	27,875	80,811	1,251	3,627	
平成12年	〃	28,118	80,534	1,262	3,615	
平成13年	〃	28,390	80,733	1,274	3,623	
平成14年	〃	29,097	81,498	1,305	3,657	
平成15年	〃	29,625	81,713	1,329	3,667	
平成16年	〃	30,118	82,073	1,352	3,684	
平成17年	〃	30,762	82,831	1,381	3,718	
平成18年	〃	30,105	81,679	1,351	3,666	
平成19年	〃	30,421	81,663	1,365	3,665	

区 分	面積km ²	世帯数	人 口	1km ² あたり世帯数	1km ² あたり人口	備 考
平成20年	〃	30,957	81,966	1,389	3,679	
平成21年	〃	31,505	82,548	1,414	3,705	
平成22年	〃	31,886	82,767	1,431	3,715	
平成23年	〃	31,708	83,349	1,423	3,741	
平成24年	〃	32,114	83,366	1,441	3,742	
平成25年	〃	32,556	83,681	1,461	3,756	
平成26年	〃 22.14	32,901	83,893	1,477	3,765	※2
平成27年	〃	33,150	83,882	1,497	3,789	
平成28年	〃	33,542	84,543	1,515	3,819	
平成29年	〃	33,899	84,309	1,531	3,808	
平成30年	〃	34,195	84,039	1,544	3,796	
平成31年	〃	34,779	84,411	1,571	3,813	
令和2年	〃	35,281	84,396	1,594	3,812	
令和3年	〃	35,330	83,806	1,596	3,785	
令和4年	〃	35,010	83,210	1,581	3,758	
令和5年	〃	35,435	83,100	1,600	3,753	
令和6年	〃	35,734	82,767	1,614	3,738	

※1 平成6年9月1日に国土地理院面積改定

※2 平成26年10月1日に市の面積が改定

市予算と消防予算

消 防 予 算

(令和6年度当初予算額)

款	項	目	金額 (千円)	比率 (%)
消 防 費	消 防 費		1,483,228	100%
		常 備 消 防 費	1,145,551	77.2%
		非 常 備 消 防 費	41,108	2.8%
		消 防 施 設 費	296,569	20.0%

一般会計予算と消防予算との比較

(単位：千円)

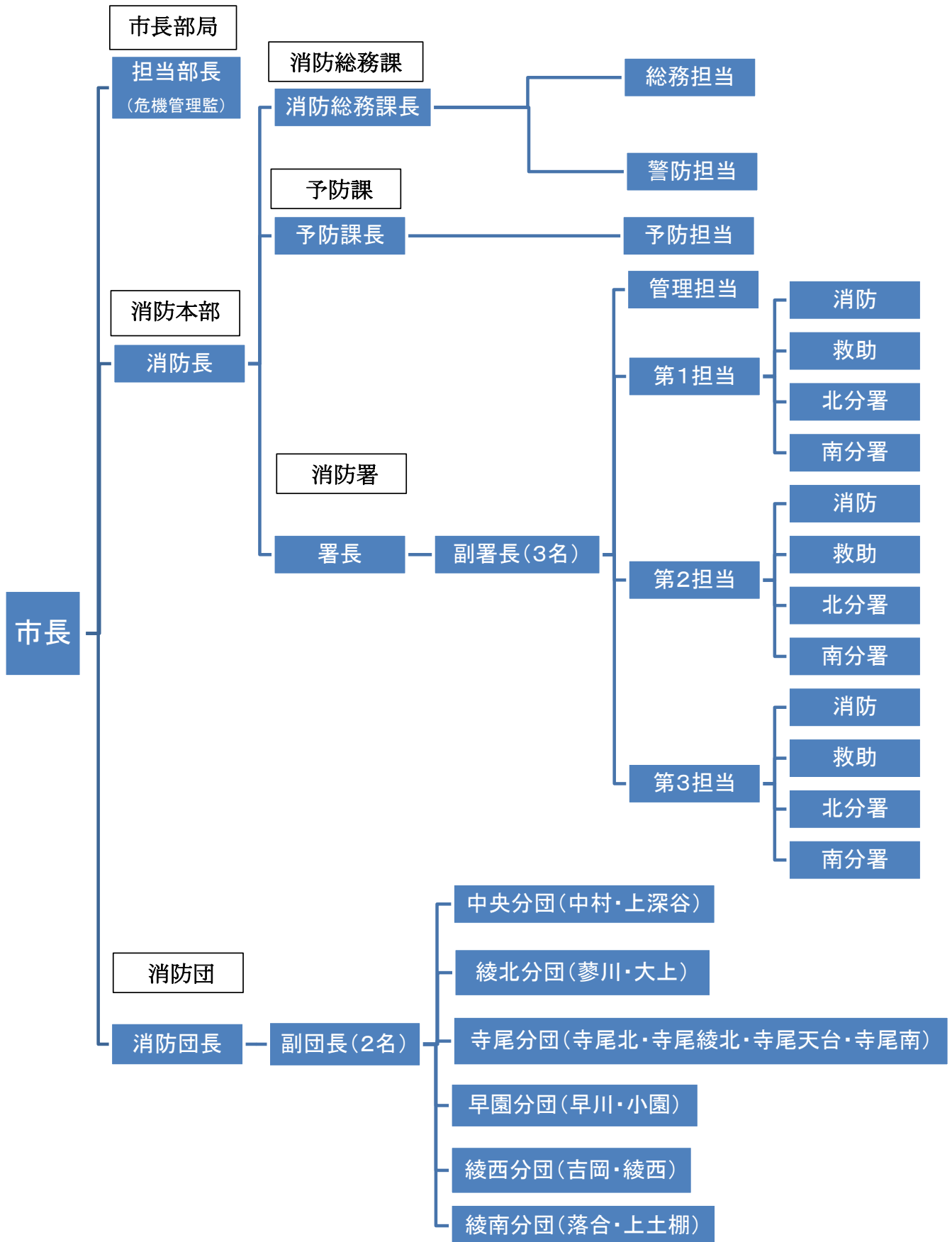
区分年度	R 2	R 3	R 4	R 5	R 6
市総予算額	29,340,000	28,130,000	30,410,000	31,730,000	32,340,000
消防予算額	1,556,059	1,306,827	1,323,186	1,641,664	1,483,228
比 率 (%)	5.3%	4.6%	4.3%	5.2%	4.6%

消防費と人口との比較

(令和6年4月1日現在人口統計)

予 算 額 (千 円)	1世帯あたり (円)	人口1人あたり (円)
市 総 予 算 額	32,340,000	905,020.4
消 防 予 算 額	1,483,228	41,507.5
常 備 消 費	1,145,551	32,057.7
非 常 備 消 防 費	41,108	1,150.4
消 防 施 設 費	296,569	8,299.4

消 防 組 織 図



※海老名市・座間市・綾瀬市消防指令センターへ職員を派遣

常備消防の現勢

(令和6年4月1日現在)

面積	22.14 k m ²
人口	82,767人
世帯数	35,734世帯
消防本部設置	昭和47年4月1日
消防署設置	昭和48年4月1日
消防職員	131人
消防ポンプ自動車	4台
水槽付消防ポンプ自動車	1台
化学消防ポンプ自動車	1台
救助工作車	1台
梯子付消防ポンプ自動車	1台
救急車	4台
指令車	1台
指揮車	1台
広報車	2台
資機材搬送車	4台
小型動力ポンプ	4台
全自動小型動力ポンプ付軽消防自動車	1台
事務連絡車	1台
事務連絡用バイク	2台
無線	
アナログ無線	
移動局	39局
デジタル無線	
活動波(消防)	
活動波(救急)	
基地局	1局
移動局	51局
主運用波	
統制波1	
統制波2	
統制波3	
基地局(主運用波、統制波の基地局は三市指令センターとする。)	
移動局	51局

現有車両調

令和6年4月1日現在

No	車両別	無線	登録番号	車名	登録年月日	ポンプ性能	免許区分	備考
1	指令車	綾瀬指令 1	相模534る119	ニッサン	H29.09.29		普通	
2	広報車	綾瀬広報 2	相模800す6286	いすゞ	H22.12.24	B-2	準中型 5 t	多機能型
3	広報車	綾瀬広報 3	相模800す5772	ニッサン	H22.02.26		普通	
4	資機材搬送車	綾瀬作業 1	相模800せ5851	日野	R4.2.14		準中型	
5	資機材搬送車	綾瀬作業 2	相模800す1974	日野	H18.01.30		準中型	
6	指揮車	綾瀬指揮 1	相模800せ3375	ニッサン	R01.06.24		普通	
7	水槽付消防ポンプ自動車	綾瀬タンク 1	相模800は806	日野	H24.02.28	A-2	中型	水 I - A型
8	消防ポンプ自動車	綾瀬ポンプ 1	相模800せ6755	日野	R05.03.14	A-2	準中型	CD- I 型
9	消防ポンプ自動車	綾瀬予備 1	相模800す2021	日野	H18.02.07	A-2	準中型	CD- I 型
10	化学消防ポンプ自動車	綾瀬化学 1	相模800は1287	日野	H30.02.22	A-2	大型	II 型
11	救助工作車	綾瀬救助 1	相模800は371	いすゞ	H17.02.25		中型	II 型
12	はしご付消防自動車	綾瀬はしご 1	相模830さ845	日野	R06.02.13		大型	3.5m級・先端屈折式
13	高規格救急自動車	救急綾瀬 1	相模800せ3022	トヨタ	H31.02.21		普通	
14	高規格救急自動車	救急綾瀬 2	相模800す9346	ニッサン	H27.02.16		普通	
15	消防ポンプ自動車	綾瀬北ポンプ 1	相模800せ4911	日野	R03.02.09	A-2	中型 8 t	CD- I 型
16	資機材搬送車	綾瀬北作業 1	相模800せ6707	いすゞ	R05.02.21		準中型	
17	高規格救急自動車	救急綾瀬北 1	相模800せ4010	ニッサン	R02.02.18		普通	
18	消防ポンプ自動車	綾瀬南ポンプ 1	相模800す6353	日野	H23.02.22	A-2	準中型	CD- I 型
19	資機材搬送車	綾瀬南作業 1	相模800す5044	三菱	H21.02.27		準中型	
20	高規格救急自動車	救急綾瀬南 1	相模800せ5850	ニッサン	R4.2.10		普通	
21	小型動力ポンプ積載車		相模880あ219	スバル	H18.12.26	B-2	普通	
22	事務連絡車		相模300み5280	トヨタ	H17.06.30		普通	
23	事務連絡用バイク		綾瀬市A65	ホンダ	H23.08.18		原付	
24	事務連絡用バイク		綾瀬市A119	スズキ	H24.03.06		原付	

消 防 水 利 調

令和6年4月1日 現在

区分 管内	消 火 栓										防 火 水 槽			指 定 水 利										基準数	合計
	100	内基 準数	150	200	300	400	500	600	計	内基 準数	40t 未満	40t 以上	計	消 火 栓	防 火 水 槽			プ ール	そ の 他 の 水 利			小 計	※ 印 の 合 計	A + B + C	
															40t 未満	40t 以上	計		40t 未満	40t 以上	計				
									A	※		※	B	※		※		※		※	C				
中 央	86	39	58	27	10	0	0	1	182	135	1	39	40	1	0	25	25	3	0	3	3	32	206	254	
綾 北	31	22	44	13	17	0	0	0	105	96	4	26	30	0	1	10	11	3	4	0	4	18	135	153	
寺 尾	78	34	41	21	4	0	0	3	147	103	4	36	40	0	0	11	11	3	0	0	0	14	153	201	
早 園	70	34	46	26	6	0	11	0	159	123	1	46	47	0	4	30	34	2	1	0	1	37	201	243	
綾 西	80	31	43	20	6	0	1	0	150	101	0	34	34	1	1	28	29	2	0	4	4	36	170	220	
綾 南	87	48	58	13	0	8	3	0	169	130	1	38	39	0	1	10	11	3	1	1	2	16	182	224	
計	432	208	290	120	43	8	15	4	912	688	11	219	230	2	7	114	121	16	6	8	14	153	1,047	1,295	

備考 飲料水兼耐震性貯水槽(100t×7基)を除く

消防概要

消防本部事務分掌

【消防総務課】

- (1) 消防の企画、調査、調整及び庶務に関すること。
- (2) 職員の任免、給与、服務その他の人事に関すること。
- (3) 職員の研修、福利厚生及び衛生管理に関すること。
- (4) 公印の管理に関すること。
- (5) 文書の收受に関すること。
- (6) 公務災害補償に関すること。
- (7) 褒賞及び表彰に関すること。
- (8) 規則、規定等の制定及び改廃に関すること。
- (9) 予算の編成及び執行管理に関すること。
- (10) 消防施設及び物品の整備、維持及び管理に関すること。
- (11) 職員の被服に関すること。
- (12) 消防の総括統計に関すること。
- (13) 火災の警戒防ぎょ計画に関すること。
- (14) 警防の統計に関すること。
- (15) 消防相互応援に関すること。
- (16) 消防水利の整備、維持管理に関すること。
- (17) 消防訓練の計画実施に関すること。
- (18) 消防機械器具の整備、維持及び管理に関すること。
- (19) 消防力の基準に関すること。
- (20) 開発行為に関すること。
- (21) 火災警報等の発令等に関すること。
- (22) 消防計画に関すること。
- (23) 団員の訓練に関すること。
- (24) 団員の任免、給与、服務その他の人事に関すること。
- (25) 団員の研修、福利厚生及び衛生管理に関すること。

- (26) 団員の被服に関すること。

【予防課】

- (1) 火災予防の企画及び維持に関すること。
- (2) 火災予防等に係る広報及び広聴に関すること。
- (3) 住宅防火対策推進に関すること。
- (4) 防火・防災管理に関すること。
- (5) 防火協力団体に関すること。
- (6) 火災予防査察の計画及び執行に関すること。
- (7) 火災予防等に係る違反是正に関すること。
- (8) 建築物等に係る許可、認可又は確認についての同意に関すること。
- (9) 消防用設備等の設置に係る指導、検査等に関すること。
- (10) 法令等に基づく届出等の受理及び指導に関すること。
- (11) 防火対象物に係る表示制度に関すること。
- (12) 危険物に関する許可、認可、承認等に関すること。
- (13) 法令等によって求められる意見書に関すること。
- (14) 火災の統計に関すること。
- (15) 火災の原因調査及び損害調査に係る統括指導に関すること。
- (16) 火災等のり災証明書に関すること。

消防署事務分掌

- (1) 火災、救急その他の災害情報に関すること。
- (2) 救急の統計に関すること。
- (3) 消防救急資器材及び車両の点検及び運用に関すること。
- (4) 綾瀬市火災予防条例（昭和37年綾瀬町条例第9号）第45条の規定による届出に関すること。
- (5) 救急救命士業務に関すること。
- (6) 各種消防救急訓練指導に関すること。
- (7) 防災主管課の取扱時間以外、同課が実施できない場合及び緊急時の防災行政用無線の放送に関すること。
- (8) 水火災等の警戒防ぎょ活動に関すること。
- (9) 救急及び救助活動に関すること。
- (10) 火災予防査察に関すること。
- (11) 消防地水利の調査に関すること。
- (12) 警防調査に関すること。
- (13) 火災の原因調査及び損害調査に関すること。

所属別職員配置状況

令和6年4月1日現在

所属(担当)	階 級	消防監	消防司令長				消防司令		消防司令補			消防士長		消防副士長	消防士	所属計	担当計	
	職 名		消防長	担当部長	参事	課長	担当課長	統括主幹	主幹	主幹	副主幹	主査	主査	主任	主事			主事
消防本部	消 防 長	1														1		
	担当部長 (市長部局併任)		1													1		
	消防総務課	課 長				1											1	18
		総務担当							1					3		2	6	
		警防担当							1			1	1	1			4	
		指令センター							2		3			1			6	
		市役所												1			1	
	予 防 課	課 長				1											1	7
		予防担当									1		3	1	1		6	
	小 計		1	1	0	2	0	3	1	4	0	1	4	7	1	2	27	
消防署	署 長			1													1	
	第1担当	管理担当						1				1	1				3	
		副 署 長					1										1	34
		消 防						2	1	1			2		5	3	14	
		救 助							1				1	1	2		5	
		北 分 署						1	1				2	1	2		7	
	第2担当	南 分 署						1	1				2		2	1	7	
		副 署 長					1										1	33
		消 防						1	1	2				1	5	3	13	
		救 助								1			2		2		5	
	北 分 署						1	1				1	1	3		7		
	第3担当	南 分 署						1	1			1	1		2	1	7	
		副 署 長					1										1	33
		消 防						1	2	1			1	2	2	4	13	
		救 助							1				1	2	1		5	
北 分 署						1		1			1	1	2	1	7			
南 分 署						1		1			1		3	1	7			
小 計		0	0	1	0	3	11	9	8	0	2	16	9	31	14	104		
合 計		1	1	1	2	3	14	10	12	0	3	20	16	32	16	131		
(救急救命士)		0	0	1	0	1	2	2	2	0	0	3	7	11	4	33		
(女性職員数)												1	2	2	1	6		

※再任用職員を除く。

施設一覧表

施設名	所在地	建築年月	構 造	土地面積	建築面積	延床面積
消防本部・消防署	深谷中1丁目4番30号	令和2年3月	RC造3階	3,472.67㎡	1,302.14㎡	3,595.58㎡
訓練塔A		令和2年3月	RC造2階		54.00㎡	105.60㎡
訓練塔B		令和2年3月	RC造2階		66.60㎡	133.20㎡
北分署	寺尾本町2丁目7番15号	平成2年10月	RC造2階	1,722.32㎡	549.07㎡	681.17㎡
南分署	上土棚北3丁目2番15号	平成8年7月	RC造2階	2,439.76㎡	634.10㎡	813.46㎡

消防職員年令調

令和6年4月1日現在

階級 年令	計	消防監	消防 司令長	消防 司令	消防 司令補	消防 士長	消防 副士長	消防士	その他 の職員
18才									
19	1							1	
20									
21	4							4	
22	6							6	
23	6						2	4	
24	2						1	1	
25	6						6		
26	6						6		
27	7						7		
28	6						6		
29	4					2	2		
30	1						1		
31	3					3			
32	2					2			
33	1					1			
34	1					1			
35	4					3	1		
36	3					3			
37	2					2			
38	2					2			
39	5					5			
40	5					5			
41	5				1	4			
42	1				1				
43	2				1	1			
44	2				2				
45	2					2			
46	2				2				
47	2			1	1				
48	2				2				
49	2			1	1				
50	8		1	5	2				
51	5			5					
52	1				1				
53	3		1	1	1				
54	7			7					
55	2		1	1					
56									
57	3	1	1	1					
58	3		1	2					
59	2		2						
60									
人員合計	131	1	7	24	15	36	32	16	0
総年令	4,955	57	391	1,260	703	1337	856	351	0
平均年令	38	57	56	53	47	37	27	22	0

※平均年令は、端数を切り捨てた年令の合計数を平均し、小数点以下は四捨五入した。

※再任用職員を除く。

消防職員勤続年数調

令和6年4月1日現在

階級 年数	計	消防監	消防司令長	消防司令	消防司令補	消防士長	消防副士長	消防士	その他の職員
1年未満	2							2	
1～2	4							4	
2～3	4							4	
3～4	5						2	3	
4～5	6						3	3	
5～6	6						6		
6～7	11						11		
7～8	3						3		
8～9	3						3		
9～10	4					2	2		
10～11	3					1	2		
11～12	1					1			
12～13	4					4			
13～14	4					4			
14～15	1					1			
15～16	1					1			
16～17	5					5			
17～18	3					3			
18～19	6					6			
19～20	6				3	3			
20～21									
21～22	5					5			
22～23	1				1				
23～24									
24～25									
25～26	2			1	1				
26～27									
27～28									
28～29	8		1	1	6				
29～30	3		1		2				
30～31	1			1					
31～32	3			3					
32～33	6			5	1				
33～34	3			3					
34～35									
35～36	3	1		1	1				
36～37	5			5					
37～38	2		1	1					
38～39									
39～40	2		1	1					
40年以上	5		3	2					
人員合計	131	1	7	24	15	36	32	16	0
総年数	2,290	35	253	806	397	569	197	33	0
平均年数	17	35	36	34	26	16	6	2	0

※1～2（1年以上2年未満）

平均年数は、端数を切り捨てた年数の合計数を平均し、小数点以下は四捨五入した。

※再任用職員を除く。

消防職員研修調（令和5年度）

1 消防学校

教育内容		令和5年度	令和4年度	令和3年度
初任	初任教育	4	4	6
	警防科	0	1	0
専科	特殊災害科	0	1	0
	予防査察科	2	2	1
	火災調査科	2	1	2
	救急科	3	6	6
	救助科	1	0	1
	救急救命士研修	0	0	0
特別	はしご車操作員課程	0	0	0
	女性活躍推進研修	1	0	0
	操法指導員研修	2	2	2
	体力錬成指導員研修	0	0	0
	外国人対応研修	0	0	0
	航空特別応援研修	1	1	0
	火災性状特別研修	3	3	1
	幹部特別教育	1	0	0

2 消防大学校

教育内容	令和5年度	令和4年度	令和3年度
上級幹部科	0	0	0
幹部科	0	1	0
警防科	0	0	0
救助科	0	0	1
救急科	0	0	0
予防科	0	0	0
危険物科	0	0	0
火災調査科	0	0	1
現任教官科	0	1	0
NBCコース	0	1	0
消防団活性化推進コース	0	1	0
女性活躍推進コース	0	1	0

3 救急救命士

教育内容	令和5年度	令和4年度	令和3年度
気管挿管病院実習	2	2	2
フォロー研修	15	18	18
ビデオ喉頭鏡気管挿管実習	2	4	0

4 その他の研修

研修内容	令和5年度	令和4年度	令和3年度
小型移動式クレーン・玉掛け技能講習	2	2	1
酸欠・硫化水素作業主任者技能講習	3	0	0
ガス溶接技能講習	3	0	0
フルハーネス墜落制止用器具特別教育	3	0	0
テールゲートリフター特別教育	1	0	0
ドローン講習	4	0	0

免許等取得状況

令和6年4月1日現在

階級別 免許・資格	計	消防監	消防司令長	消防司令	消防司令補	消防士長	消防副士長	消防士
大型自動車	85	1	6	24	14	24	16	
中型自動車	7				1	3	2	1
中型自動車 (8 t 限定)	4					4		
準中型自動車	6					1	5	1
準中型自動車 (5 t 限定)	14					4	5	
普通自動車	19						5	14
大型特殊自動車	5	1	1	2	1			
小型車両系建設機械	1				1			
車両系建設機械	3	1		1	1			
小型移動式クレーン	55	1	5	17	8	15	9	
玉掛け	57	1	5	17	8	15	11	
酸素欠乏・硫化水素危険作業主任者	10		1	2	1	6		
ガス溶接	41	1	4	19	6	8	3	
フルハーネス型墜落制止用器具特別教育	16		1	5	2	4	4	
テールゲートリフター特別教育	1					1		
ドローン講習	4			3	1			
衛生管理者	4	1		2		1		
危険物取扱者 (甲)	3			1		1	1	
危険物取扱者 (乙)	111	1	3	13	14	36	32	12
危険物取扱者 (丙)	20		6	13	1			
指導救命士	5		1	3	1			
救急救命士	33		2	4	2	10	11	4
救急課程 (Ⅱ、標準含む)	89		3	17	12	26	21	10

(新採用職員は除く)

予防技術資格者

階級別 種類	計	消防監	消防司令長	消防司令	消防司令補	消防士長	消防副士長	消防士
消防設備等	9			2	2	5		
防火査察	13		1	4	3	5		
危険物	10		1	3	2	4		

(経過措置による資格者は除く)

予防技術検定合格者

階級別 種類	計	消防監	消防司令長	消防司令	消防司令補	消防士長	消防副士長	消防士
消防設備等	13		1	2	2	8		
防火査察	52		2	11	8	21	10	
危険物	21		2	5	2	9	3	

歴代消防長

	氏 名	就 任 年 月	退 任 年 月
初 代	福 島 正 夫	昭和47年 4月	昭和50年 6月
第2代	多 田 光 夫	昭和50年 7月	昭和56年 6月
第3代	般 林 端 堂	昭和56年 7月	昭和59年 3月
第4代	鎌 田 峰 義	昭和59年 4月	昭和62年 5月
第5代	戸井田 國 輝	昭和62年 6月	平成 元年 3月
第6代	浅 田 大 和	平成 元年 4月	平成 4年12月
第7代	戸井田 國 輝	平成 5年 1月	平成 8年10月
第8代	高 島 孝 夫	平成 8年11月	平成12年10月
第9代	新 倉 賢 一	平成12年11月	平成16年 9月
第10代	田 中 勉	平成16年10月	平成20年 3月
第11代	橘 川 利 一	平成20年 4月	平成24年 3月
第12代	平 野 正 雄	平成24年 4月	平成27年 3月
第13代	三 浦 祐 一	平成27年 4月	平成30年 3月
第14代	小 菅 誠 二	平成30年 4月	令和 2年 3月
第15代	岡 田 良 春	令和 2年 4月	令和 6年 3月
第16代	保 田 政 浩	令和 6年 4月	現在に至る

叙勲消防功績受章者

勲五等瑞宝章

受章年月日	氏 名	階 級
平成14年4月29日	鎌 田 峰 義	消防監

瑞宝双光章

受章年月日	氏 名	階 級
平成26年4月29日	橘 川 利 一	消防監
令和4年11月3日	天 野 哲	消防司令長

瑞宝单光章

受章年月日	氏 名	階 級
令和3年11月3日	白 石 賀 廣	消防司令
令和4年11月3日	佐 藤 宏	消防司令長

※階級は退職時のもの

消防庁長官表彰受章者

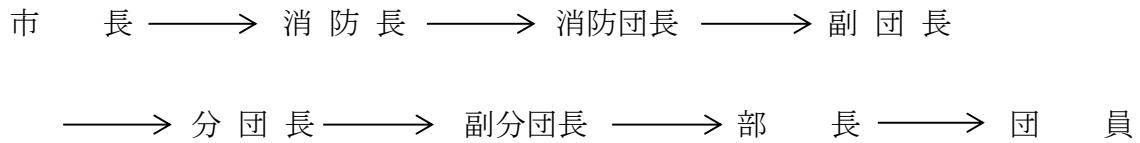
功労章

受章年度	氏名	受章時階級
平成19年度	橘川利一	消防司令長

永年勤続功労章

昭和55年度	鎌田峰義	消防司令長
平成4年度	白石賀廣	消防司令
平成8年度	吉井繁長	消防司令補
平成9年度	比留川基	消防司令
平成10年度	野原明	消防司令
平成11年度	末次卓己	消防司令長
平成12年度	峯山猛	消防司令
平成15年度	早川崇	消防司令補
平成16年度	宇野明	消防司令長
平成17年度	田中孝	消防司令
平成18年度	川井優	消防司令
平成19年度	原田明夫	消防司令
	天野哲	消防司令
平成20年度	佐藤宏	消防司令
平成21年度	林康正	消防司令
	渡部誠一	消防司令
平成22年度	山口典久	消防司令長
平成23年度	柏木雅弘	消防司令
平成24年度	三浦祐一	消防司令長
平成25年度	大川和明	消防司令
平成26年度	井上生一	消防司令
平成27年度	三村茂美	消防司令長
平成28年度	小菅誠二	消防司令長
平成29年度	畑山勉	消防司令長
	池田浩勝	消防司令長
平成30年度	鈴木直樹	消防司令長
令和元年度	花井正樹	消防司令長
令和2年度	遠藤和義	消防司令長
令和3年度	川島明夫	消防司令長
令和4年度	巻田聡	消防司令長
令和5年度	比留川浩史	消防司令長

消防団命令系統図



消防団員年報報酬額

階 級	団 長	副 団 長	分 団 長	副分団長	部 長	団 員
年 報 酬 額	154,500円	114,300円	90,200円	77,500円	60,200円	48,800円

消防団員出動報酬額

出 動 区 分	水 火 災	警 戒・訓 練
出 動 報 酬 額	1回 (3時間未満の場合) 4,000円 1回 (3時間以上の場合) 8,000円	1回 3,500円

※条例改正により令和4年4月1日から3時間未満の水火災の支給額が4,000円、3時間以上の水
 火災の支給額が8,000円、警戒・訓練が1回3,500円となった。

消防団現況調

令和6年4月1日現在

区 分 分 団 別	消 防 団 員 数							ポ ン プ 数		
	計	団 長	副 団 長	分 団 長	副 分 団 長	部 長	団 員	計	ポ ン プ 車	小 型 動 力
定 員	165	1	2	6	12	36	108			
実員(数)	141	1	2	6	12	36	84	12	6	6
本 部	3	1	2							
中央分団	25			1	2	6	16	2	1	1
綾北分団	12			1	2	6	3	2	1	1
寺尾分団	25			1	2	6	16	2	1	1
早園分団	27			1	2	6	18	2	1	1
綾西分団	27			1	2	6	18	2	1	1
綾南分団	22			1	2	6	13	2	1	1

消防団施設一覧表

分 団 名	所 在 地	建 築 年 月	構 造	土 地 面 積	建 築 面 積	延 床 面 積
中央分団	深谷中5目16番51号	平成4年3月	R C造2階建	374.91㎡	65.60㎡	131.20㎡
綾北分団	大上9丁目13番38号	平成5年3月	R C造2階建	205.50㎡	65.60㎡	131.20㎡
寺尾分団	寺尾本町1丁目11番7号	平成元年2月	R C造2階建	180.02㎡	55.50㎡	109.92㎡
早園分団	早川2934番地	平成2年3月	R C造2階建	302.54㎡	65.60㎡	119.68㎡
綾西分団	吉岡887番地1	平成7年3月	R C造2階建	582.89㎡	65.60㎡	131.20㎡
綾南分団	上土棚南1丁目4番19号	平成3年3月	R C造2階建	279.54㎡	65.60㎡	131.20㎡

消防団車両機械一覧表

分 団 名	配 置 機 械	車 両 会 社 名	級 別	ポ ン プ 会 社 名	登 録 年 月 日
中央分団	消防ポンプ自動車	トヨタ	A2	(株)モリタ	平成20年 2月19日
	小型動力ポンプ		B2	トーハツ	平成28年11月 8日
綾北分団	消防ポンプ自動車	トヨタ	A2	(株)モリタ	令和5年 2月27日
	小型動力ポンプ		B2	トーハツ	平成30年 9月19日
寺尾分団	消防ポンプ自動車	いすゞ	A2	(株)モリタ	平成16年12月14日
	小型動力ポンプ		B2	トーハツ	平成28年11月 8日
早園分団	消防ポンプ自動車	トヨタ	A2	(株)モリタ	令和6年 2月8日
	小型動力ポンプ		B2	トーハツ	平成29年11月25日
綾西分団	消防ポンプ自動車	いすゞ	A2	(株)モリタ	平成17年12月19日
	小型動力ポンプ		B2	トーハツ	平成29年11月25日
綾南分団	消防ポンプ自動車	いすゞ	A2	(株)モリタ	平成19年 3月22日
	小型動力ポンプ		B2	トーハツ	平成30年 9月19日

消防団員年令調

令和6年4月1日現在

階級 年令	計	団長	副団長	分団長	副分団長	部長	団員
18才	1						1
19	4						4
20	3						3
21	6						6
22	3						3
23	4						4
24	1						1
25	2						2
26	2						2
27	3						3
28	2						2
29	6					1	5
30	7					4	3
31	2					1	1
32	4					1	3
33	3					2	1
34	5				1	2	2
35	3				1	1	1
36	8			1	1	4	2
37	2						2
38	2				1		1
39	3			1		1	1
40	6				1	2	3
41	9				2	3	4
42	6			1	1	4	
43	9		1	2	1	2	3
44	8					1	7
45	7	1			2	1	3
46	1					1	
47	8					3	5
48	3		1				2
49	3						3
50	3				1	1	1
51	1					1	
52	1			1			
人員合計	141	1	2	6	12	36	84
総年令	5,033	45	91	203	490	1398	2806
平均年令	36	45	46	34	41	39	33

※平均年令は、端数を切り捨てた年令の合計数を平均し、小数点以下は四捨五入した。

消防団員勤続年数調

令和6年4月1日現在

年数 \ 階級	計	団長	副団長	分団長	副分団長	部長	団員
1年未満	18						18
1～2	6						6
2～3	5						5
3～4	4						4
4～5	4					1	3
5～6	4						4
6～7	3					1	2
7～8	6				1	2	3
8～9	12					5	7
9～10	8			1		4	3
10～11	5				1	1	3
11～12	4					2	2
12～13	10			1		6	3
13～14	4					1	3
14～15	13				4	4	5
15～16	3		1		1	1	
16～17	11			2	2	2	5
17～18	1						1
18～19	4		1	1		1	1
19～20	3				1	1	1
20～21	9			1	2	2	4
21～22							
22～23	2	1					1
23～24							
24～25							
25～26							
26～27							
27～28							
28～29							
29～30	1					1	
30～31	1					1	
人員合計	141	1	2	6	12	36	84
総年数	1,360	22	33	91	179	426	609
平均年数	10	22	17	15	15	12	7

※1～2（1年以上2年未満）

平均年数は、端数を切り捨てた年数の合計数を平均し、小数点以下は四捨五入した

消 防 団 員 研 修 調

令和5年度

1 神奈川県消防協会

研 修 内 容	受 講 団 員	日 数	人 員
副団長研修	/		
指導者講習	部長・団員	1	5
指導員研修	分団長	2	1
地震対策特別講習	/	1	0
分団長研修	部長	1	1
幹部候補研修	団員	1	1
幹部研修	部長	1	1

2 日本消防協会

教 育 内 容	受 講 団 員	日 数	人 員
消防団幹部候補中央特別研修	/	0	0

叙勲消防功績受章者

勲七等瑞宝章

受章年月日	氏名	階級
昭和48年4月29日	山口一三氏	分団長
昭和51年11月3日	山口宣雄氏	副団長
昭和55年11月1日	見上 傳氏	分団長

※階級は退団時のもの

消防庁長官表彰受章者

永年勤続功労章

受章年月	氏名	受章時階級
昭和52年3月	新倉敬次	消防団長
昭和56年3月	重森 進	消防団長
平成3年3月	笠間 城治郎	消防団長

消防団受章歴

受章年度	内容
昭和36年度	日本消防協会竿頭綬
昭和54年度	消防庁長官竿頭綬
昭和58年度	日本消防協会表彰旗
昭和60年度	消防庁長官表彰旗
昭和63年度	日本消防協会竿頭綬
平成2年度	神奈川県消防協会表彰旗
平成10年度	日本消防協会特別表彰（まとい）
平成15年度	神奈川県消防協会竿頭綬
平成24年度	日本消防協会竿頭綬
令和4年度	消防庁長官竿頭綬
令和5年度	神奈川県消防協会竿頭綬

全国消防操法大会出場歴

受賞年度	大会名	分団名	備 考
昭和57年度	第 8 回大会	綾南分団	
昭和61年度	第10回大会	寺尾分団	入 賞
平成 2 年度	第12回大会	綾西分団	敢闘賞

神奈川県消防操法大会最優秀賞受賞歴

受賞年度	大会名	分団名	備 考
昭和34年度	第 9 回大会	第12分団根恩馬	
昭和56年度	第31回大会	綾西分団	
昭和57年度	第32回大会	綾南分団	
昭和61年度	第35回大会	寺尾分団	
平成 2 年度	第37回大会	綾西分団	
平成16年度	第44回大会	綾南分団	
平成24年度	第48回大会	早園分団	

歴代消防団長

氏名	就任年月	退任年月
初代 田中好三	昭和22年 7月	昭和23年12月
第2代 田中好三	昭和24年 1月	昭和25年12月
第3代 近藤俊平	昭和26年 1月	昭和27年12月
第4代 福島一夫	昭和28年 1月	昭和29年12月
第5代 内藤常吉	昭和30年 1月	昭和31年12月
第6代 小山田兵衛	昭和32年 1月	昭和33年12月
第7代 小山田兵衛	昭和34年 1月	昭和36年 3月
第8代 金子博	昭和36年 4月	昭和38年 3月
第9代 栗原利光	昭和38年 4月	昭和40年 3月
第10代 鈴木進	昭和40年 4月	昭和42年 3月
第11代 守矢保	昭和42年 4月	昭和44年 3月
第12代 古塩健平	昭和44年 4月	昭和46年 3月
第13代 比留川政治	昭和46年 4月	昭和48年 3月
第14代 佐藤正良	昭和48年 4月	昭和50年 4月
第15代 新倉敬次	昭和50年 5月	昭和52年 3月
第16代 金子鴻	昭和52年 4月	昭和54年 3月
第17代 重森進	昭和54年 4月	昭和56年 3月
第18代 比留川茂一	昭和56年 4月	昭和58年 3月
第19代 内藤盟	昭和58年 4月	昭和60年 3月
第20代 川口賢一	昭和60年 4月	昭和62年 3月
第21代 増田淳一郎	昭和62年 4月	平成元年 3月
第22代 笠間城治郎	平成元年 4月	平成3年 3月
第23代 古郡保正	平成3年 4月	平成5年 3月
第24代 古郡保正	平成5年 4月	平成6年 3月
第25代 齊藤和夫	平成6年 4月	平成8年 3月
第26代 峯尾晃	平成8年 4月	平成10年 3月
第27代 志澤定之	平成10年 4月	平成12年 3月
第28代 廣井則次	平成12年 4月	平成14年 3月
第29代 内藤真一	平成14年 4月	平成16年 3月
第30代 武藤俊宏	平成16年 4月	平成18年 3月
第31代 細谷浩之	平成18年 4月	平成20年 3月
第32代 加藤賢吾	平成20年 4月	平成22年 3月
第33代 平林正樹	平成22年 4月	平成24年 3月
第34代 鈴木敦	平成24年 4月	平成26年 3月
第35代 藤井孝俊	平成26年 4月	平成28年 3月

歴代消防団長

代	氏 名	就 任 年 月	退 任 年 月
第36代	古 郡 敏 正	平成28年 4月	平成30年 3月
第37代	齊 藤 和 則	平成30年 4月	令和 2年 3月
第38代	室 井 智 直	令和 2年 4月	令和 4年 3月
第39代	山 田 雄 介	令和 4年 4月	令和 6年 3月
第40代	大 久 保 豊	令和 6年 4月	現在に至る

災害統計

令和5年火災一覽

火災番号	火災種別	爆発の有無	出火推定日時				覚知方法	気象状況				焼損棟数				り災世帯数				死傷者				建物焼失面積(m ²)		(a) 車両焼損台数	火災損害額(千円)					出動車両(常備)	出動車両(団)	出動車両合計	出動人員					合計			
			月	日	時	分		天候	風向	(m/s)	(%)	全焼	半焼	部分焼	ぼや	焼損棟数合計	全損	半損	小損	り災世帯合計	死者	負傷者	床面積	表面積	建物		収容物	車両	その他	合計	市内				他都市	基地							
			風速	相対湿度	全焼	半焼		部分焼	ぼや	焼損棟数合計	全損	半損	小損	り災世帯合計	死者	負傷者	床面積	表面積	建物	収容物	車両	その他	合計	職員	団員		職員	団員	米軍消防隊	海自消防隊													
1	その他	無	1	09	12	55	1	晴	南南西	3	50					0																						17					
2	その他	無	1	27	15	30	1	雨	西北西	1	77					0																						10					
3	建物	無	2				2	曇	北北東	1	58		1			1		1	1		30						12,355					12,355	7	2	9	24	10	8					42
4	その他	無	2	07	11	55	1	曇	北	2	41					0																							9				
5	その他	無	2	22	15	45	1	晴	南南西	4	49					0																								18			
6	建物	無	2	22	15	55	5	晴	南南西	4	50					1											166	1				167	1		1	4					4		
7	建物	無	3	04	10	14	1	晴	北東	2	34	2	4	4	10	1		8	9	31		202	50		3	18,551	4,963	1,216	96	24,826	8	6	14	24	39	8					71		
8	その他	無	4	24	10	05	5	曇	北北東	3	20					0																							4				
9	建物	無	4	25	9	42	1	晴	北	1	41		1			1					2					14	6			20	7	1	8	24	5	4					33		
10	建物	無	4	30	23	25	1	曇	北北東	2	93	1				1						36				1,132	445			1,577	7	3	10	24	17					41			
11	その他	無	5	06	10	10	5	晴	南西	11	50					0																								4			
12	その他	無	6	29	10	35	1	晴	南南西	6	65					0																									33		
13	車両	無	8	12	5	25	1	晴	北	0	82					0																									9		
14	建物	無	8	19	22	25	1	晴	南南西	1	92		1			1										7	63			70	7	3	10	24	20	8					52		
15	建物	無	10	12	10	35	2	晴	東北東	2	41			1		1											3				3	1		1	4					4			
16	建物	無	10	12	19	45	1	晴	東北東	2	67					1											469				469	9	2	11	25	14	8					47	
17	その他	無	11	04	12	31	1	晴	南南西	6	59					0																									42		
18	建物	無	11	15	22	31	1	晴	北	1	80	1		3		4	1		3	4	6		155	26		1	22,842	964	165		23,971	9	3	12	24	21	8					53	

令和5年火災一覧

火災番号	火災種別	爆発の有無	出火推定日時				覚知方法	気象状況				焼損棟数				り災世帯数			死傷者			建物焼失面積(m ²)		(a) 車両焼損台数	火災損害額(千円)					出動車両(常備)	出動車両(団)	出動車両合計	出動人員				合計		
			月	日	時	分		天候	風向	(m/s)風速	(%)相対湿度	全焼	半焼	部分焼	ぼや	焼損棟数合計	全損	半損	小損	り災世帯合計	死者	負傷者	床面積		表面積	建物	収容物	車両	その他				合計	市内	他都市	基地			
			職員	団員	職員	団員		米軍消防隊	海自消防隊																														
19	建物	無	11	19	16	40	5	晴	南南西	2	61			1	1			0								1,540				1,540	2		2	6					6
20	建物	無	12	10	12	24	1	晴	北東	1	35			1	1		1	1	2		0				1			4	5	7	3	10	21	16					37
21	その他	無	12	21			1	晴	西南西	8	35							0			0								0	6	3	9	22	17					39

令和5年と過去10年間の火災状況比較

区分 年別	火災種別					焼 損 棟 数	り 災 世 帯	り 災 人 員	死傷者		焼失面積			車 両 焼 損 台 数	火災損害額 (千円)
	合 計	建 物	林 野	車 両	そ の 他				死 者	負 傷 者	建 物 床 面 積 (m ²)	表 面 積 (m ²)	林 野 面 積 (a)		
平成25年	28	8	0	7	13	8	3	9	0	3	19	9	0	8	23,165
平成26年	20	10	0	2	8	16	10	33	0	1	253	52	0	4	14,941
平成27年	24	15	0	3	6	21	6	14	1	8	324	55	0	5	187,179
平成28年	21	5	0	3	13	7	6	15	0	3	120	4	0	3	21,567
平成29年	33	18	0	3	12	22	27	45	2	9	550	88	0	4	107,918
平成30年	28	19	0	3	6	19	11	32	1	7	317	3	0	20	81,935
令和元年	24	14	0	1	9	15	15	30	2	6	415	9	0	2	44,368
令和2年	16	8	0	3	5	8	5	18	0	4	180	60	0	11	29,473
令和3年	17	10	0	0	7	10	4	10	0	2	2,440	355	0	0	216,603
令和4年	22	8	0	4	10	12	7	15	1	2	247	11	0	7	12,300
平均	23	12	0	3	9	14	9	22	1	5	487	65	0	6	73,945

令和5年	21	11	0	1	9	23	17	41	1	0	426	77	0	4	65,176
------	----	----	---	---	---	----	----	----	---	---	-----	----	---	---	--------

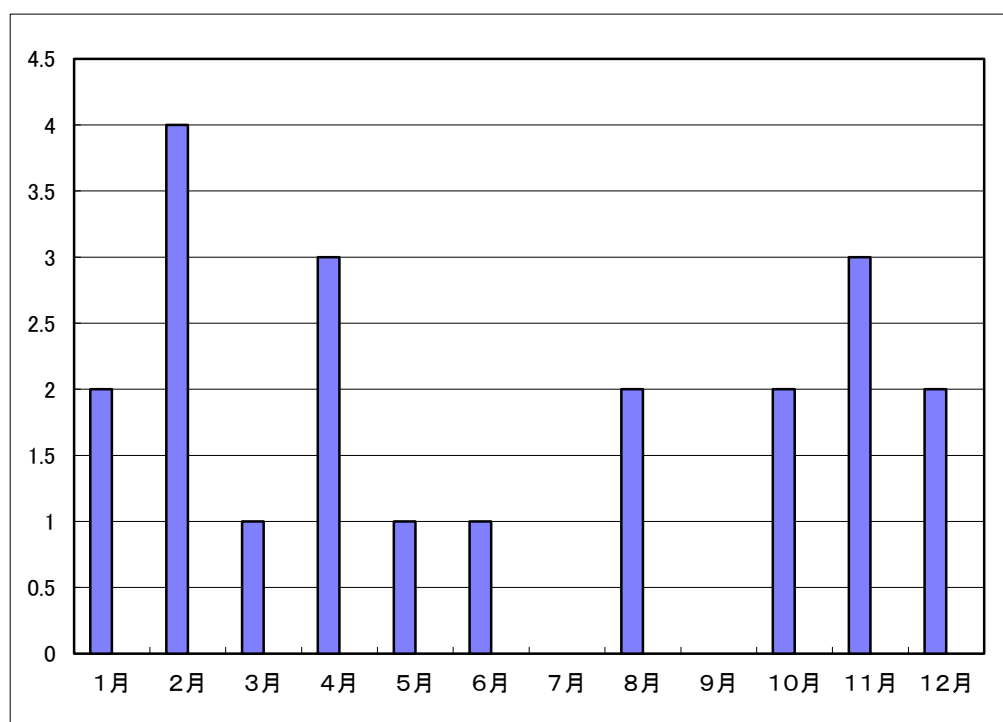
※ 焼失面積は、平成7年1月1日から、床面積及び表面積に分割された。

令和 5 年月別火災発生状況調

区分 月別	火災種別					焼 損 棟 数	り 災 世 帯	り 災 人 員	死傷者		焼失面積			車 両 焼 損 台 数	火 災 損 害 額 (千円)	出 動 車 両	出 動 人 員	
	合	建	林	車	そ の 他				死	負	建	物	林					野
	計	物	野	両					者	者	床面積 (㎡)	表面積 (㎡)	面積 (a)					
合 計	21	11	0	1	9	23	17	41	1	0	426	77	0	4	65,176	132	575	
1月	2	0	0	0	2	0	0	0	0	0	0	0	0	0	8	27		
2月	4	2	0	0	2	2	2	2	1	0	31	0	0	0	12,612	18	73	
3月	1	1	0	0	0	10	9	31	0	0	202	50	0	3	24,826	14	71	
4月	3	2	0	0	1	2	0	0	0	0	38	0	0	0	1,597	19	78	
5月	1	0	0	0	1	0	0	0	0	0	0	0	0	0	3	1	4	
6月	1	0	0	0	1	0	0	0	0	0	0	0	0	0	3	33		
7月	0	0	0	0	0	0	0	0	0	0	0	0	0	0	0	0		
8月	2	1	0	1	0	1	0	0	0	0	0	1	0	0	150	13	61	
9月	0	0	0	0	0	0	0	0	0	0	0	0	0	0	0	0		
10月	2	2	0	0	0	2	0	0	0	0	0	0	0	0	472	12	51	
11月	3	2	0	0	1	5	4	6	0	0	155	26	0	1	25,511	25	101	
12月	2	1	0	0	1	1	2	2	0	0	0	0	0	0	5	19	76	

令和 5 年月別火災件数

月	件 数	割 合
1月	2	10%
2月	4	19%
3月	1	5%
4月	3	14%
5月	1	5%
6月	1	5%
7月	0	0%
8月	2	10%
9月	0	0%
10月	2	10%
11月	3	14%
12月	2	10%
合 計	21	100%

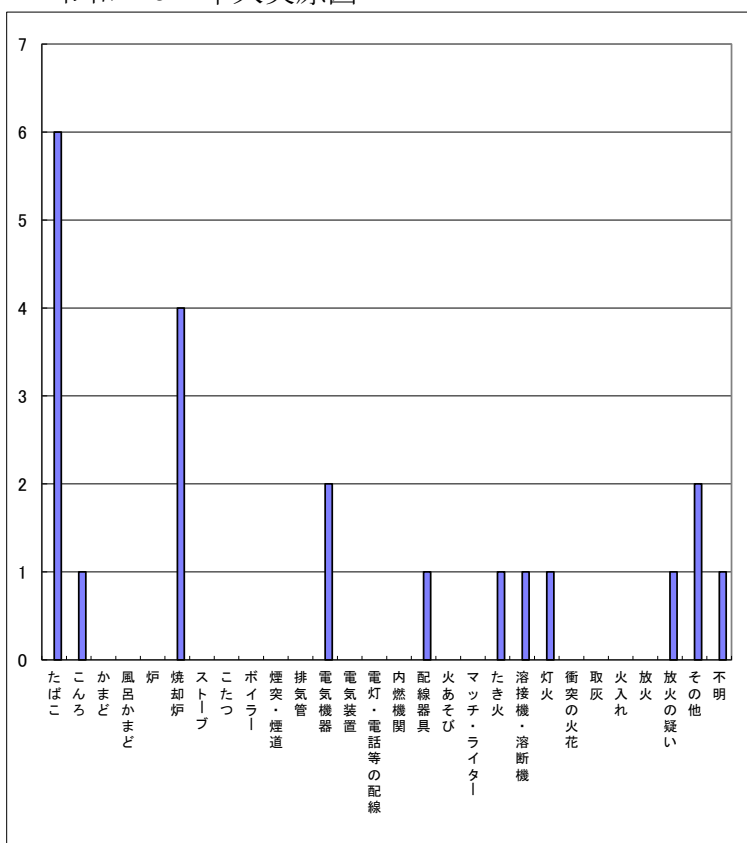


令和 5 年原因別火災発生状況調

原因別	火災種別					焼損棟数	死傷者	焼失面積	車両焼損台数	火災損害額 (千円)	出動車両	出動人員					
	合計	建物	林野	車両	その他												
	計	物	野	両	他												
合計	21	11	0	1	9	23	17	41	1	0	426	77	0	4	65,176	132	575
たばこ	6	1	0	0	5	4	4	6	0	0	155	26	0	1	24,064	29	142
こんろ	1	1	0	0	0	1	1	1	0	0	1	0	0	0	167	1	4
かまど	0	0	0	0	0	0	0	0	0	0	0	0	0	0	0	0	0
風呂かまど	0	0	0	0	0	0	0	0	0	0	0	0	0	0	0	0	0
炉	0	0	0	0	0	0	0	0	0	0	0	0	0	0	0	0	0
焼却炉	4	1	0	1	2	1	0	0	0	0	0	0	0	0	549	30	116
ストーブ	0	0	0	0	0	0	0	0	0	0	0	0	0	0	0	0	0
こたつ	0	0	0	0	0	0	0	0	0	0	0	0	0	0	0	0	0
ボイラー	0	0	0	0	0	0	0	0	0	0	0	0	0	0	0	0	0
煙突・煙道	0	0	0	0	0	0	0	0	0	0	0	0	0	0	0	0	0
排気管	0	0	0	0	0	0	0	0	0	0	0	0	0	0	0	0	0
電気機器	2	2	0	0	0	2	0	0	0	0	36	1	0	0	1,647	20	93
電気装置	0	0	0	0	0	0	0	0	0	0	0	0	0	0	0	0	0
電灯・電話等の配線	0	0	0	0	0	0	0	0	0	0	0	0	0	0	0	0	0
内燃機関	0	0	0	0	0	0	0	0	0	0	0	0	0	0	0	0	0
配線器具	1	1	0	0	0	1	1	1	1	0	30	0	0	0	12,355	9	42
火あそび	0	0	0	0	0	0	0	0	0	0	0	0	0	0	0	0	0
マッチ・ライター	0	0	0	0	0	0	0	0	0	0	0	0	0	0	0	0	0
たき火	1	0	0	0	1	0	0	0	0	0	0	0	0	0	0	5	17
溶接機・溶断機	1	1	0	0	0	1	0	0	0	0	2	0	0	0	20	8	33
灯火	1	1	0	0	0	1	0	0	0	0	0	0	0	0	1,540	2	6
衝突の火花	0	0	0	0	0	0	0	0	0	0	0	0	0	0	0	0	0
取灰	0	0	0	0	0	0	0	0	0	0	0	0	0	0	0	0	0
火入れ	0	0	0	0	0	0	0	0	0	0	0	0	0	0	0	0	0
放火	0	0	0	0	0	0	0	0	0	0	0	0	0	0	0	0	0
放火の疑い	1	0	0	0	1	0	0	0	0	0	0	0	0	0	0	3	10
その他	2	2	0	0	0	11	11	33	0	0	202	50	0	3	24,831	24	108
不明	1	1	0	0	0	1	0	0	0	0	0	0	0	0	3	1	4

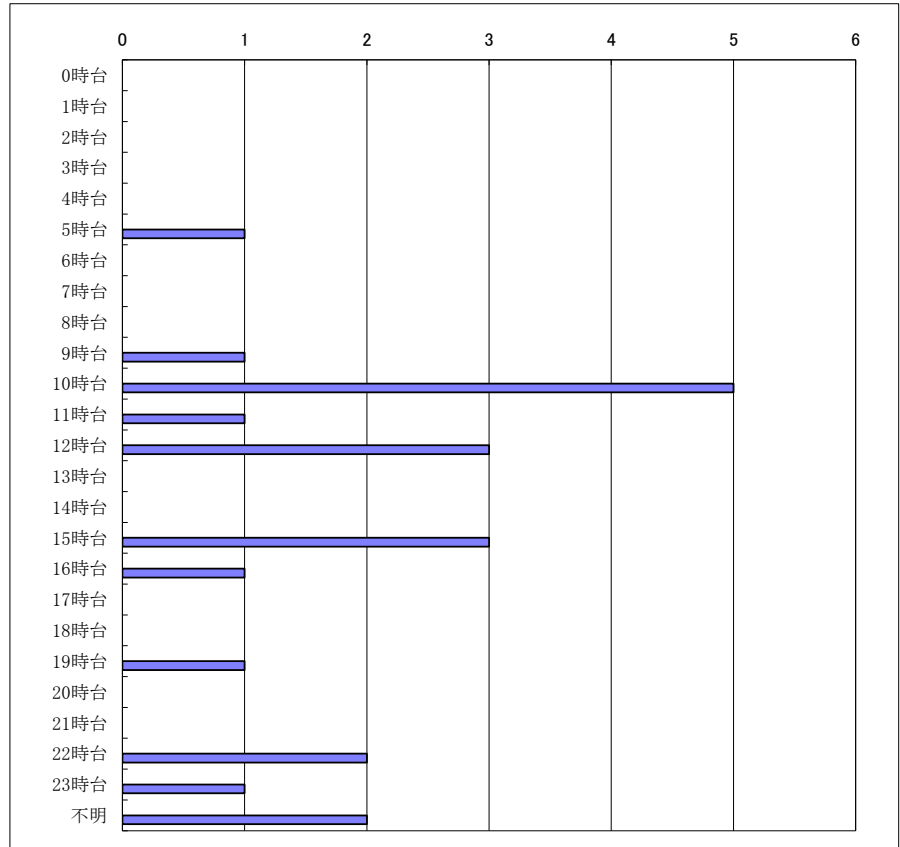
令和 5 年火災原因

原因名	件数	順位
たばこ	6	1
こんろ	1	5
かまど	0	12
風呂かまど	0	12
炉	0	12
焼却炉	4	2
ストーブ	0	12
こたつ	0	12
ボイラー	0	12
煙突・煙道	0	12
排気管	0	12
電気機器	2	3
電気装置	0	12
電灯・電話等の配線	0	12
内燃機関	0	12
配線器具	1	5
火あそび	0	12
マッチ・ライター	0	12
たき火	1	5
溶接機・溶断機	1	5
灯火	1	5
衝突の火花	0	12
取灰	0	12
火入れ	0	12
放火	0	12
放火の疑い	1	5
その他	2	3
不明	1	5
合計	21	件



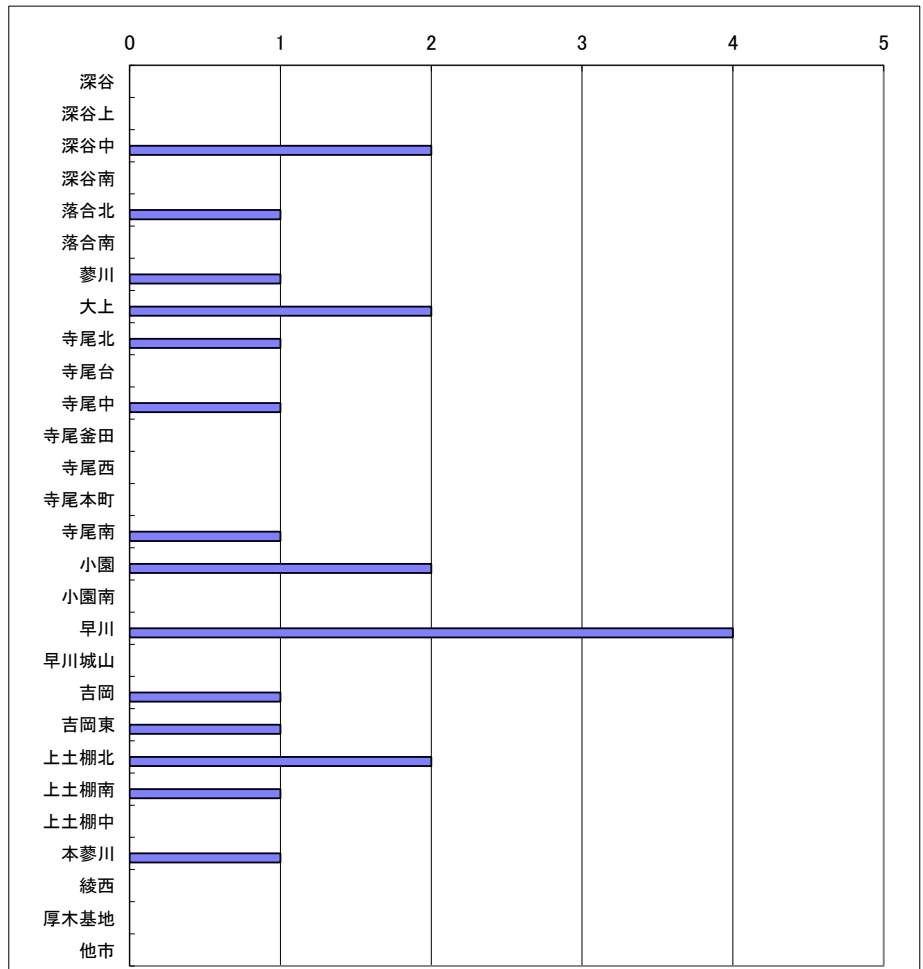
令和 5 年時間別火災件数

時間	件数	割合
0時台	0	0%
1時台	0	0%
2時台	0	0%
3時台	0	0%
4時台	0	0%
5時台	1	5%
6時台	0	0%
7時台	0	0%
8時台	0	0%
9時台	1	5%
10時台	5	24%
11時台	1	5%
12時台	3	14%
13時台	0	0%
14時台	0	0%
15時台	3	14%
16時台	1	5%
17時台	0	0%
18時台	0	0%
19時台	1	5%
20時台	0	0%
21時台	0	0%
22時台	2	10%
23時台	1	5%
不明	2	10%
合計	21	100%



令和 5 年地区別火災件数

地区名	件数	順位
深谷	0	15
深谷上	0	15
深谷中	2	2
深谷南	0	15
落合北	1	6
落合南	0	15
蓼川	1	6
大上	2	2
寺尾北	1	6
寺尾台	0	15
寺尾中	1	6
寺尾釜田	0	15
寺尾西	0	15
寺尾本町	0	15
寺尾南	1	6
小園	2	2
小園南	0	15
早川	4	1
早川城山	0	15
吉岡	1	6
吉岡東	1	6
上土棚北	2	2
上土棚南	1	6
上土棚中	0	15
本蓼川	1	6
綾西	0	15
厚木基地	0	15
他市	0	15
合計	21	件



令和5年救急統計

種 別	令和5年	令和4年	増減
出 動 件 数	5,141 件	4,916 件	225 件
搬 送 件 数	4,772 件	4,516 件	256 件
不 搬 送 件 数	369 件	400 件	▲ 31 件
搬 送 人 員	4,816 人	4,555 人	261 件
1 日 当 た り の 出 動 件 数	14.08 件	13.47 件	
1 日 当 た り の 搬 送 件 数	13.07 件	12.37 件	
1 日 当 た り の 搬 送 人 員	13.19 人	12.48 人	

▲ 印:減

区 分	計	事 故 種 別													
		火 災	自 然 災 害	水 難	交 通 事 故	労 働 災 害	運 動 競 技	一 般 負 傷	加 害	自 損 行 為	急 病	そ の 他			
												転 院 搬 送	医 師 搬 送	資 器 材 搬 送	そ の 他
出 動 件 数	5,141	10	1	0	339	86	40	739	13	64	3,503	283	0	0	63
搬 送 件 数	4,772	1	1	0	320	85	40	697	10	53	3,280	282	0	0	3
不 搬 送 件 数	369	9	0	0	19	1	0	42	3	11	223	1	0	0	60
搬 送 人 員	4,816	1	1	0	349	85	40	715	13	55	3,273	282	0	0	2

搬 送 人 員 内 訳	計	事 故 種 別													
		火 災	自 然 災 害	水 難	交 通 事 故	労 働 災 害	運 動 競 技	一 般 負 傷	加 害	自 損 行 為	急 病	そ の 他			
												転 院 搬 送	医 師 搬 送	資 器 材 搬 送	そ の 他
合 計	4,816	1	1	0	349	85	40	715	13	55	3,273	282	0	0	2
死 亡	69	1	0	0	2	0	0	1	0	4	61	0	0	0	0
重 症	203	0	0	0	3	2	1	8	0	4	163	22	0	0	0
中 等 症	2,174	0	1	0	96	40	12	279	2	20	1,498	224	0	0	2
軽 症	2,370	0	0	0	248	43	27	427	11	27	1,551	36	0	0	0

令和5年と過去10年間の救急出動事故種別集計

区分 年別	合計	急病	交通事故	一般負傷	労働災害	運動競技	加害	自損行為	火災	水難	自然災害	その他	転院搬送	資器材搬送
平成25年	3,614	2,393	369	496	64	25	41	37	13	1	3	15	157	0
平成26年	3,576	2,339	383	536	79	40	22	28	7	1	2	17	122	0
平成27年	3,772	2,553	309	541	67	34	30	41	16	0	0	14	167	0
平成28年	4,090	2,716	348	635	73	36	35	48	7	0	0	24	168	0
平成29年	3,974	2,680	317	592	46	38	16	36	21	0	2	42	184	0
平成30年	4,232	2,865	320	639	70	36	22	34	20	1	1	25	199	0
令和元年	4,332	2,915	291	649	67	43	22	44	18	0	0	30	253	0
令和2年	3,809	2,526	276	581	49	21	21	34	9	0	0	20	272	0
令和3年	4,026	2,655	317	617	58	23	20	29	11	0	0	26	270	0
令和4年	4,916	3,369	315	765	57	35	10	50	12	0	0	43	260	0
平均	4,034	2,701	325	605	63	33	24	38	13	0	1	26	205	0

令和5年	5,141	3,503	339	739	86	40	13	64	10	0	1	63	283	0
------	-------	-------	-----	-----	----	----	----	----	----	---	---	----	-----	---

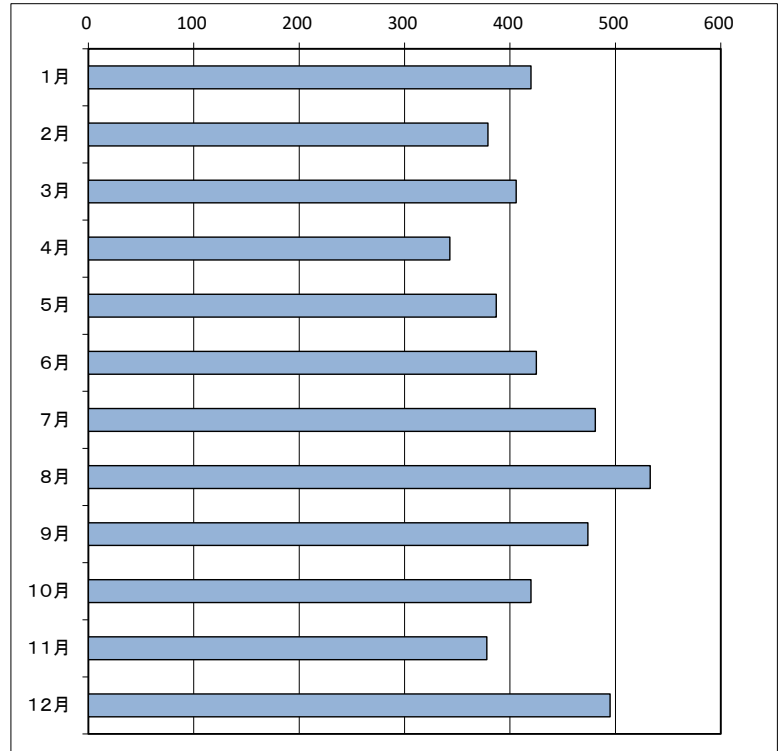
ドクターヘリ要請件数

区分 年別	合計	急病	交通事故	一般負傷	労働災害	運動競技	加害	自損行為	火災	水難	自然災害	その他	転院搬送	資器材搬送
平成14年	1	0	1	0	0	0	0	0	0	0	0	0	0	0
平成15年	2	1	0	0	1	0	0	0	0	0	0	0	0	0
平成16年	3	0	2	0	1	0	0	0	0	0	0	0	0	0
平成17年	6	1	1	0	1	0	0	1	0	0	0	0	2	0
平成18年	4	1	1	0	2	0	0	0	0	0	0	0	0	0
平成19年	3	0	1	0	1	0	0	0	0	0	0	0	1	0
平成20年	10	4	2	1	1	0	0	1	0	0	0	0	1	0
平成21年	9	1	4	0	1	0	0	0	0	0	0	0	3	0
平成22年	13	3	6	1	2	0	0	0	0	0	0	0	1	0
平成23年	6	3	1	0	1	0	0	0	0	0	0	0	1	0
平成24年	5	0	1	0	2	0	0	0	0	0	0	0	2	0
平成25年	9	3	4	0	0	0	0	0	1	0	0	0	1	0
平成26年	4	1	1	0	1	0	0	0	0	0	0	0	1	0
平成27年	7	1	0	2	0	0	0	0	0	0	0	0	4	0
平成28年	1	1	0	0	0	0	0	0	0	0	0	0	0	0
平成29年	0	0	0	0	0	0	0	0	0	0	0	0	0	0
平成30年	0	0	0	0	0	0	0	0	0	0	0	0	0	0
令和元年	1	0	0	0	1	0	0	0	0	0	0	0	0	0
令和2年	3	0	0	0	1	0	0	1	0	0	0	0	1	0
令和3年	3	0	1	0	2	0	0	0	0	0	0	0	0	0
令和4年	1	1	0	0	0	0	0	0	0	0	0	0	0	0
平均	4	1	1	0	1	0	0	0	0	0	0	0	1	0

令和5年	6	2	0	0	2	0	0	2	0	0	0	0	0	0
------	---	---	---	---	---	---	---	---	---	---	---	---	---	---

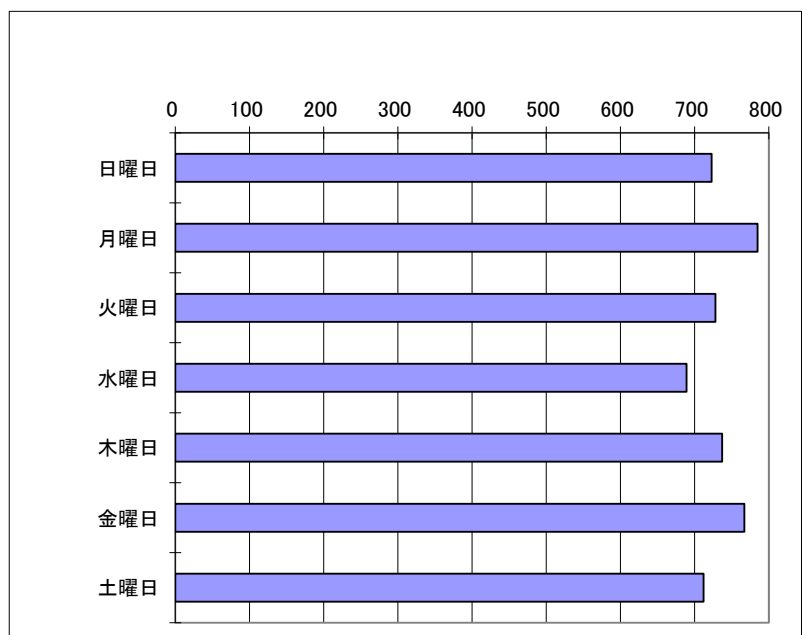
令和5年救急出動月別集計

月	件数	割合
1 月	420	8.2%
2 月	379	7.4%
3 月	406	7.9%
4 月	343	6.7%
5 月	387	7.5%
6 月	425	8.3%
7 月	481	9.4%
8 月	533	10.4%
9 月	474	9.2%
1 0 月	420	8.2%
1 1 月	378	7.4%
1 2 月	495	9.6%
総件数	5,141	100%



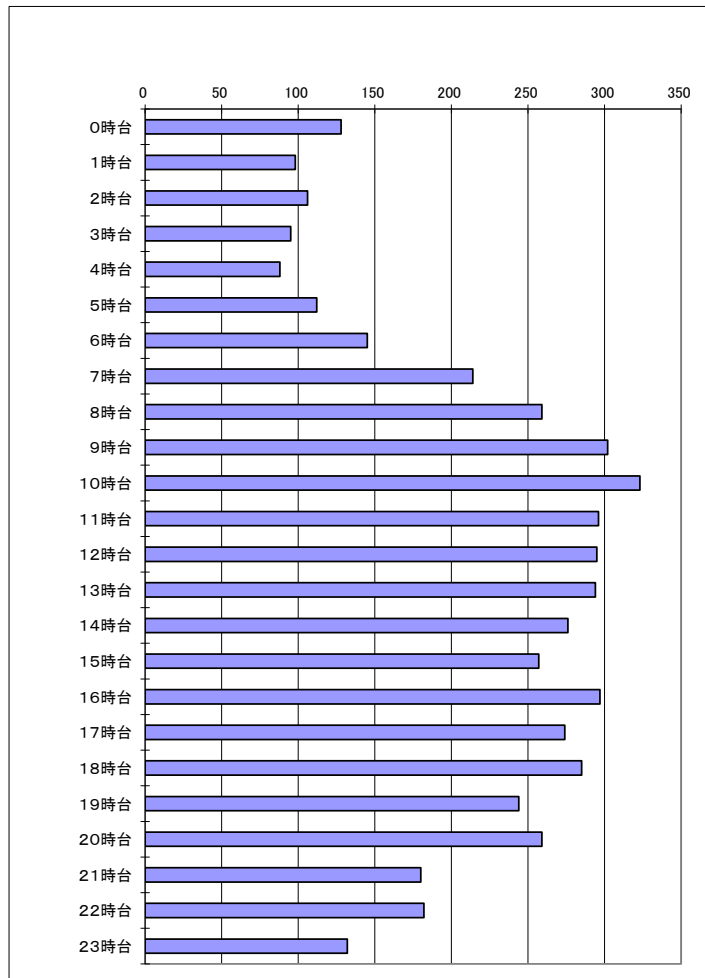
令和5年救急出動曜日別集計

曜日	件数	割合
日 曜 日	723	14.1%
月 曜 日	785	15.3%
火 曜 日	728	14.2%
水 曜 日	689	13.4%
木 曜 日	737	14.9%
金 曜 日	767	14.9%
土 曜 日	712	13.8%
総件数	5,141	101%



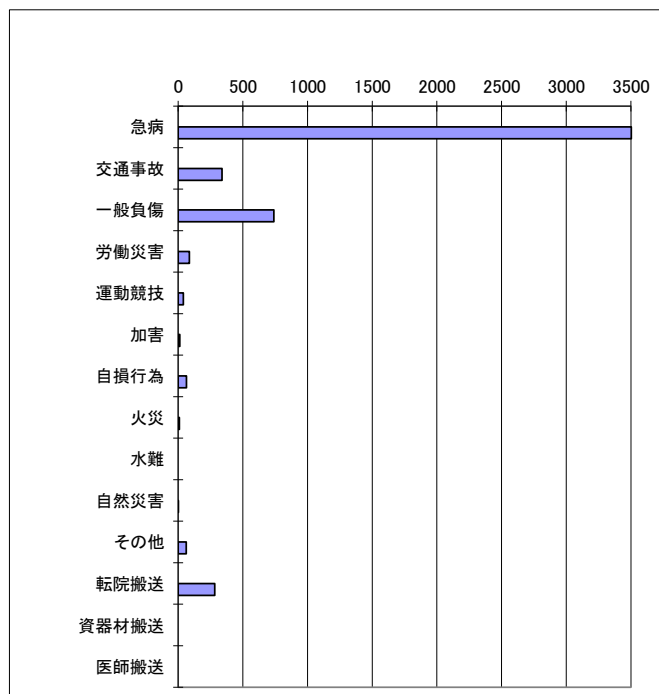
令和5年救急出動時間別集計

時間帯	件数	割合
0 時 台	128	2.5%
1 時 台	98	1.9%
2 時 台	106	2.1%
3 時 台	95	1.8%
4 時 台	88	1.7%
5 時 台	112	2.2%
6 時 台	145	2.8%
7 時 台	214	4.2%
8 時 台	259	5.0%
9 時 台	302	5.9%
1 0 時 台	323	6.3%
1 1 時 台	296	5.8%
1 2 時 台	295	5.7%
1 3 時 台	294	5.7%
1 4 時 台	276	5.4%
1 5 時 台	257	5.0%
1 6 時 台	297	5.8%
1 7 時 台	274	5.3%
1 8 時 台	285	5.5%
1 9 時 台	244	4.7%
2 0 時 台	259	5.0%
2 1 時 台	180	3.5%
2 2 時 台	182	3.5%
2 3 時 台	132	2.6%
総件数	5,141	100%



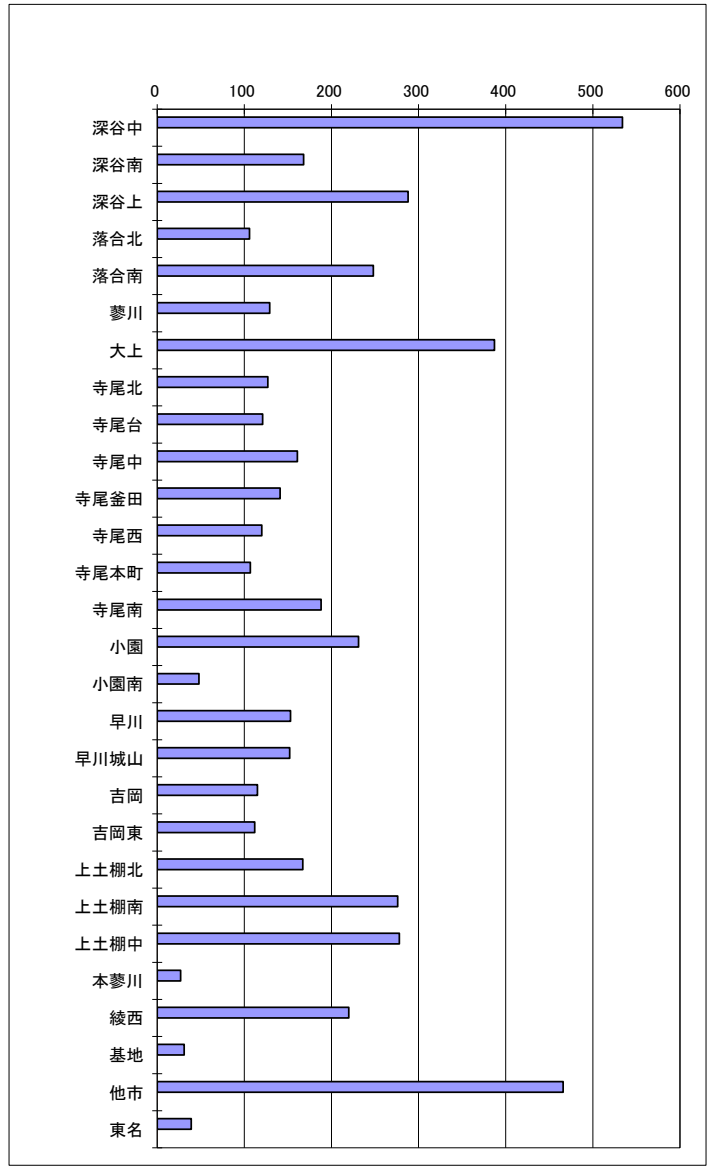
令和5年救急出動事故種別集計

事故種別件数	件数	割合
急病	3,503	68.1%
交通事故	339	6.6%
一般負傷	739	14.4%
労働災害	86	1.7%
運動競技	40	0.8%
加害	13	0.3%
自損行為	64	1.2%
火災	10	0.2%
水難	0	0.0%
自然災害	1	0.0%
その他	63	1.2%
転院搬送	283	5.5%
資器材搬送	0	0.0%
医師搬送	0	0.0%
総件数	5,141	100%



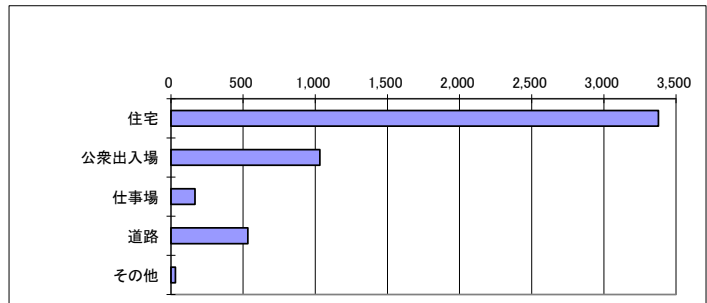
令和5年救急出動地域別集計

地域名	件数	割合
深 谷	1	0.0%
深 谷 中	534	10.4%
深 谷 南	168	3.3%
深 谷 上	288	5.6%
落 合 北	106	2.1%
落 合 南	248	4.8%
蓼 川	129	2.5%
大 上	387	7.5%
寺 尾 北	127	2.5%
寺 尾 台	121	2.4%
寺 尾 中	161	3.1%
寺尾釜田	141	2.7%
寺 尾 西	120	2.3%
寺尾本町	107	2.1%
寺 尾 南	188	3.7%
小 園	231	4.5%
小 園 南	48	0.9%
早 川	153	3.0%
早川城山	152	3.0%
吉 岡	115	2.2%
吉 岡 東	112	2.2%
上土棚北	167	3.2%
上土棚南	276	5.4%
上土棚中	278	5.4%
本 蓼 川	27	0.5%
綾 西	220	4.3%
基 地	31	0.6%
他 市	466	9.1%
東 名	39	0.8%
総件数	5,141	100%



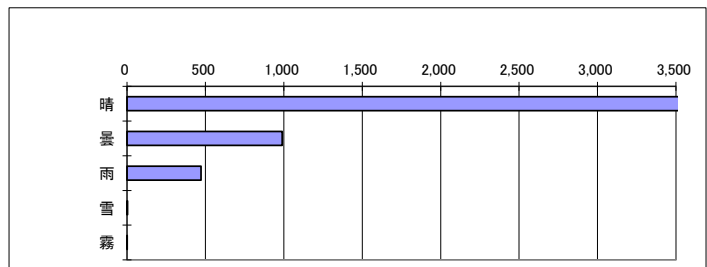
令和5年救急発生場所別集計

出動場所別	件数	割合
住 宅	3,378	65.7%
公衆出入場	1,032	20.1%
仕 事 場	167	3.2%
道 路	533	10.4%
そ の 他	31	0.6%
総件数	5,141	100%



令和5年救急出動天候別集計

天候	件数	割合
晴	3,674	71.5%
曇	990	19.3%
雨	472	9.2%
雪	4	0.1%
霧	1	0.0%
総件数	5,141	100%



東名高速道路災害事案件数

(単位：件)

年	種別	合計		救急 支援	救急 ・ 救助	火災	救助
令和03年	31	上り	21	17	1	3	
		下り	10	7	2	1	
令和04年	30	上り	17	13	2	2	
		下り	13	12	0	1	
令和05年	37	上り	28	24	1	3	
		下り	9	9	0	0	
累計	98	/		82	6	10	

※令和3年3月31日綾瀬スマートインターチェンジ開通

三市救急業務相互応援協定に基づく応援受援状況

(単位：件)

年	三市 応援	応援				受援			
		海老名	座間	綾瀬	合計	海老名	座間	綾瀬	合計
令和元年	海老名	/	269	297	566	/	258	273	531
	座間	258	/	80	338	269	/	68	337
	綾瀬	273	68	/	341	297	80	/	377
令和02年	海老名	/	238	273	511	/	200	211	411
	座間	200	/	82	282	238	/	60	298
	綾瀬	211	60	/	271	273	82	/	355
令和03年	海老名	/	280	297	577	/	172	192	364
	座間	172	/	95	267	280	/	74	354
	綾瀬	192	74	/	266	297	95	/	392
令和04年	海老名	/	500	463	963	/	210	314	524
	座間	210	/	118	328	500	/	101	601
	綾瀬	314	101	/	415	463	118	/	581
令和05年	海老名	/	488	503	991	/	262	348	610
	座間	262	/	119	381	488	/	117	605
	綾瀬	348	117	/	465	503	119	/	622

現場到着・病院到着平均時分（全国比較）

	出動件数 (件)	搬送件数 (件)	搬送人員 (人)	入電～現場到着 (分)		入電～病院到着 (分)	
				綾瀬市	全国	綾瀬市	全国
平成30年	4,232	3,973	4,009	7.3	8.7	35.1	39.5
令和元年	4,332	4,037	4,065	7.6	8.7	34.4	39.5
令和02年	3,809	3,534	3,558	8.2	8.9	35.5	40.6
令和03年	4,026	3,760	3,781	9.1	9.4	37.8	42.8
令和04年	4,916	4,516	4,555	9.6	10.3	40	47.2
令和05年	5,141	4,772	4,816	8.9	※	38.8	※

※総務省消防庁未発表

普及啓発

救命講習実施回数実績

(単位：回)

区分 年度	合計	上級	普通	普通 (小児)	普及員 コース	入門 コース
～平成29年度	555	22	490	26	14	3
平成30年度	41	2	32	5	2	0
令和元年度	38	3	30	5	0	0
令和2年度	25	1	17	7	0	0
令和3年度	26	0	21	5	0	0
令和4年度	49	6	33	10	0	0
令和5年度	49	4	35	10	0	0
累計	783	38	658	68	16	3

救命講習受講者数実績

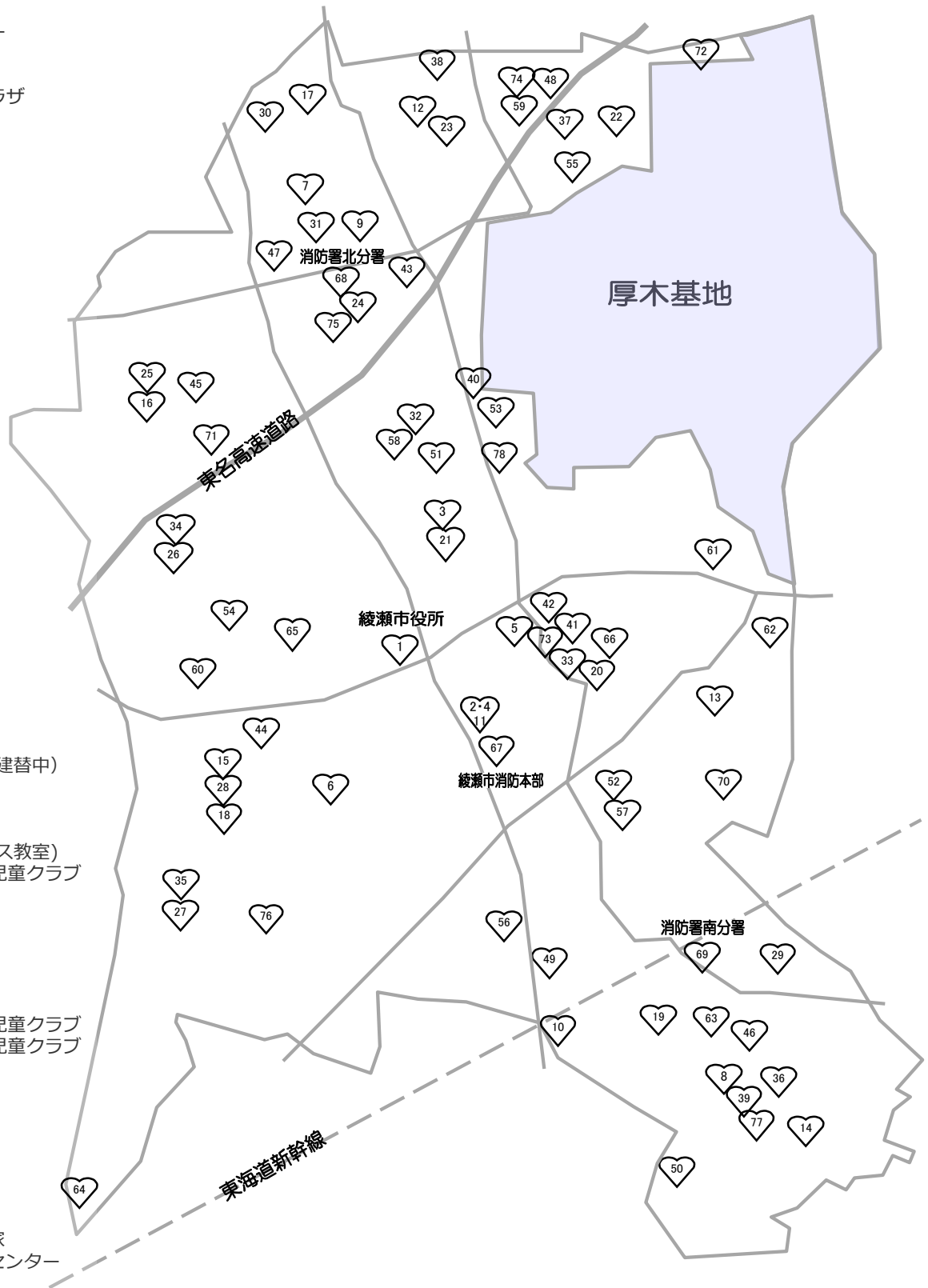
(単位：人)

区分 年度	合計	上級	普通	普通 (小児)	普及員 コース	入門 コース
～平成29年度	10,478	309	9,532	403	162	72
平成30年度	585	25	452	81	27	0
令和元年度	599	28	493	78	0	0
令和2年度	209	8	152	49	0	0
令和3年度	265	0	210	55	0	0
令和4年度	578	69	415	94	0	0
令和5年度	604	35	486	83	0	0
累計	13,318	474	11,740	843	189	72

綾瀬市内公共施設AED設置状況

令和6年4月1日現在

- 1 綾瀬市役所
- 2 中央公民館
- 3 市民スポーツセンター
- 4 図書館
- 5 保健福祉プラザ
- 6 綾瀬市リサイクルプラザ
- 7 寺尾いずみ会館
- 8 南部ふれあい会館
- 9 綾北福祉会館
- 10 落合ふれあいの家
- 11 高齢者福祉会館
- 12 大上会館
- 13 鶴島会館
- 14 綾南会館
- 15 ながつつ児童館
- 16 小園児童館
- 17 寺尾児童館
- 18 綾西高齢者憩の家
- 19 落合自治会館
- 20 中村自治会館
- 21 上深谷自治会館
- 22 蓼川自治会館
- 23 大上自治会館
- 24 寺尾綾北自治会館
- 25 小園自治会館
- 26 早川自治会館
- 27 吉岡自治会館
- 28 綾西自治会館
- 29 上土棚自治会館
- 30 寺尾北自治会館
- 31 寺尾天台自治会館
- 32 寺尾南自治会館
- 33 中村地区センター
- 34 早園地区センター
- 35 吉岡地区センター
- 36 綾南地区センター
- 37 北の台地区センター(建替中)
- 38 大上保育園
- 39 綾南保育園
- 40 もみの木園
- 41 教育支援教室(ルピナス教室)
- 42 綾瀬小学校 / 放課後児童クラブ
- 43 綾北小学校
- 44 綾西小学校
- 45 早園小学校
- 46 綾南小学校
- 47 天台小学校
- 48 北の台小学校
- 49 落合小学校 / 放課後児童クラブ
- 50 土棚小学校 / 放課後児童クラブ
- 51 寺尾小学校
- 52 綾瀬中学校
- 53 綾北中学校
- 54 城山中学校
- 55 北の台中学校
- 56 春日台中学校
- 57 ばらの里作業所
- 58 希望の家
- 59 深谷大上ふれあいの家
- 60 綾瀬西デイサービスセンター
- 61 綾瀬市本蓼川墓園
- 62 綾瀬スポーツ公園
- 63 綾南公園
- 64 神埼遺跡資料館
- 65 城山公園
- 66 ドリームプレイウッズ
- 67 綾瀬市消防本部・消防署
- 68 綾瀬市消防署北分署
- 69 綾瀬市消防署南分署
- 70 浄水管理センター
- 71 学校給食センター
- 72 蓼川スポーツ広場
- 73 中央分団車庫
- 74 綾北分団車庫



詳しくは、市ホームページでも
ご覧いただけます。

綾瀨市内民間施設AED設置状況

令和6年4月1日現在

大上自治会(8ヶ所)

- 1- 共ヶ岡診療所
- 2- (株)メイコー
- 3- ココファンさがみ野
- 4- (株)横浜銀行綾瀨支店
- 5- トピー工業(株)綾瀨製造所
- 6- 綾瀨ゆめっこ保育園
- 7- (株)横浜製作所
- 8- 共同カイトック(株)綾瀨プラント

寺尾綾北自治会(6ヶ所)

- 9- 近藤歯科医院
- 10- おかもと小児科
- 11- サンライズ・ウィラ綾瀨
- 12- カーブスPAT綾瀨店
- 13- 綾瀨ゆたか幼稚園
- 14- 寺尾交番

小園自治会(11ヶ所)

- 15- 技研(株)綾瀨工場
- 16- アサヒコ(株)神奈川工場
- 17- トヨタモビリティ神奈川綾瀨店
- 18- 神奈川日産自動車(株)綾瀨小園店
- 19- 湘央学園
- 20- 富士精工(株)
- 21- 愛の家グループホーム綾瀨小園
- 22- 相鉄バス(株)綾瀨営業所
- 23- キャリテック(株)綾瀨DC
- 24- 菅原医院
- 25- 生蘭高等専修学校

寺尾天台自治会(3ヶ所)

- 26- 厚木土木事務所東部センター
- 27- 綾瀨幼稚園
- 28- ベストキッズ綾瀨保育園

寺尾南自治会(4ヶ所)

- 29- 県立綾瀨高等学校
- 30- 特別養護老人ホーム杜の郷
- 31- (株)啓愛社
- 32- 原クリニック

早川自治会(14ヶ所)

- 33- おとぎ保育園
- 34- (株)県央資源センター
- 35- ケアハウス長寿
- 36- (株)nextPOT神奈川あやせ教習所
- 37- (株)三興段ボール
- 38- 早川工業団地協同組合
- 39- 東ソー(株)東京研究センター
- 40- あらかわ歯科医院
- 41- 早川城山集会所
- 42- SSAテニスガーデン綾瀨
- 43- 県立綾瀨西高等学校
- 44- ヴィラ城山
- 45- 道志会老人ホーム
- 46- 綾瀨地区交番

上深谷自治会(13ヶ所)

- 47- 市川医院
- 48- 鴻池運輸(株)東日本支店 神奈川綾瀨営業所店
- 49- サントリープロダクツ(株)神奈川綾瀨工場
- 50- パーカーS・N工業(株)
- 51- ロイヤルレジデンス綾瀨
- 52- 地域活動支援センターファミール
- 53- (株)湘南マツダ綾瀨店
- 54- かながわ信用金庫綾瀨支店
- 55- ハックドラッグ綾瀨タウンビルズ店
- 56- 綾瀨タウンビルズショッピングセンター
- 57- ビバホーム綾瀨店
- 58- 宗教法人 長龍寺
- 59- 綾瀨ライフスタイルクリニック

中村自治会(21ヶ所)

- 60- (株)トーエル湘南営業所
- 61- (有)光製作所 第二工場
- 62- (株)かなしんオフセット
- 63- 川上産業(株)
- 64- (株)鈴木技研
- 65- (有)長谷川加工所
- 66- (株)ガステック
- 67- さがみ野ホーム
- 68- つぼみ保育園
- 69- 綾瀨市商工会
- 70- きくち総合診療クリニック
- 71- とうめい綾瀨腎クリニック
- 72- ハンディーホームセンター綾瀨店
- 73- 深谷交番
- 74- スズキアリーナ湘南あやせ
- 75- 紀医院
- 76- ヨウコーキャッスル綾瀨

77- 小田急藤沢テニスガーデン

- 78- 小田急藤沢ゴルフクラブ
- 79- ロピア綾瀨店
- 80- エムケーチーズ(株)

綾西自治会(1ヶ所)

- 81- 柴垣歯科医院

吉岡自治会(14ヶ所)

- 82- 吉岡保育園
- 83- 介護老人保健施設メイブル
- 84- 綾瀨ホーム
- 85- 貴志園
- 86- 唐池学園
- 87- キヤノン(株)綾瀨事業所
- 88- 綾西幼稚園
- 89- (株)デッキ
- 90- 相互発條(株)綾瀨工場

91- (株)日本アクセス神奈川支店

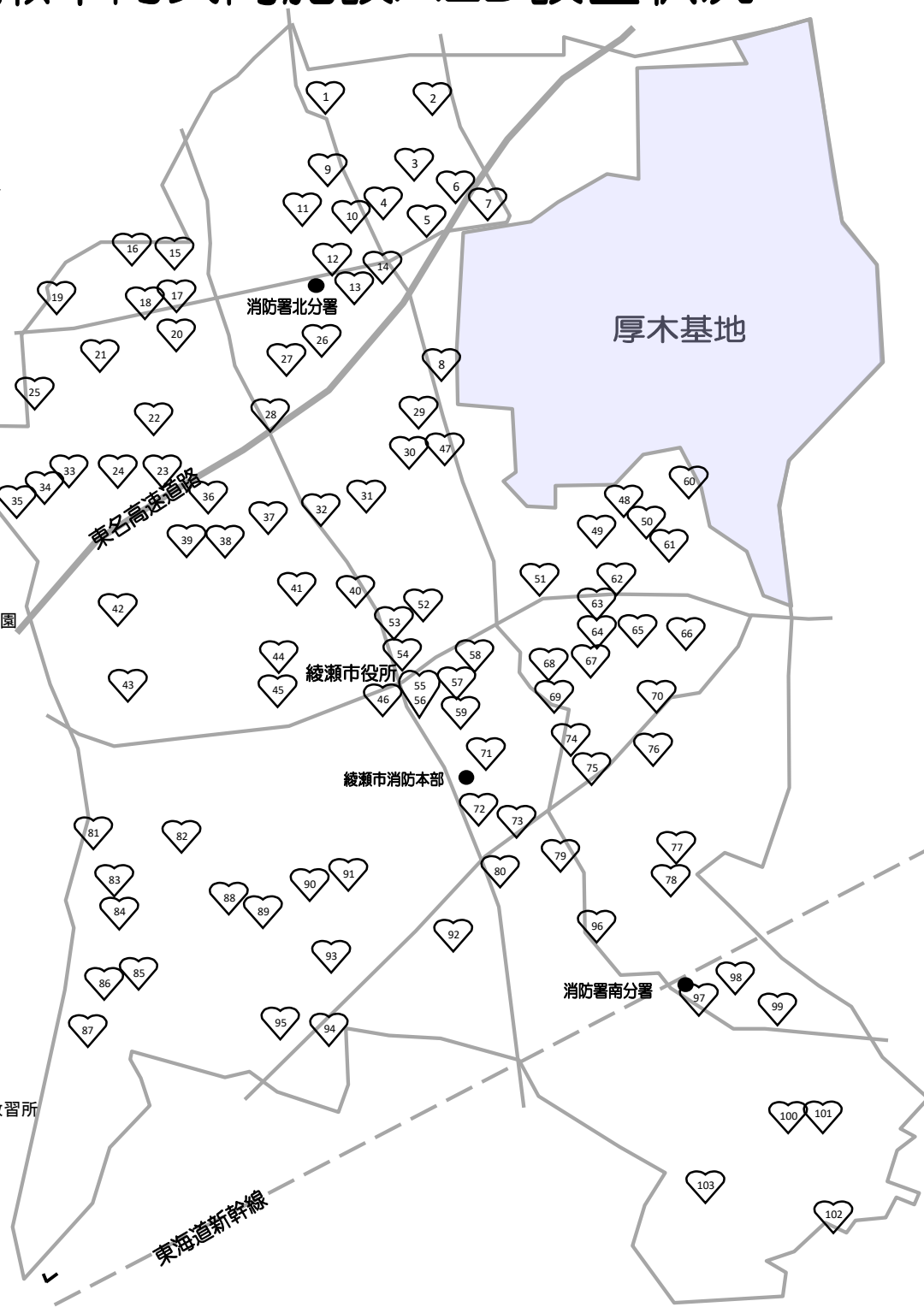
- 綾瀨TPLセンター
- 92- (株)セーアン
- 93- 横浜森永乳業(株)
- 94- 佐川急便(株)綾瀨研修センター
- 95- 綾瀨浄水場

落合自治会(1ヶ所)

- 96- 綾瀨市シルバー人材センター

上土棚自治会(7ヶ所)

- 97- 上土棚交番
- 98- (株)マスタックエフ
- 99- 綾瀨いずみ保育園
- 100- サニーライフ綾瀨
- 101- サニーライフ綾瀨式番館
- 102- 島田外科・内科
- 103- 特別養護老人ホーム泉正園



火災予防

防 火 対 象 物 現 況

(令和6年3月31日現在)

防火対象物区分		消防用設備等が必要な 防火対象物数(棟)	
1項	イ	劇場・映画館・演芸場・観覧場	2
	ロ	公会堂・集会場	35
2項	イ	キャバレー・ナイトクラブ等	0
	ロ	遊技場・ダンスホール	4
	ハ	性風俗関連特殊営業を営む店舗	0
	ニ	カラオケボックス等	0
3項	イ	料理店等	0
	ロ	飲食店	33
4項		百貨店・マーケット等	81
5項	イ	旅館・ホテル・宿泊所等	2
	ロ	共同住宅・下宿・寄宿舎等	919
6項	イ	病院・診療所等	21
	ロ	自力避難困難者入所施設(重度)	41
	ハ	自力避難困難者入所施設(軽度)	44
	ニ	幼稚園・特別支援学校	15
7項		各種学校	65
8項		図書館・博物館・美術館	1
9項	イ	熱気浴場・蒸気浴場	0
	ロ	イ以外の公衆浴場	0
10項		車両の停車場	0
11項		神社・寺院・教会等	15
12項	イ	工場・作業場	734
	ロ	映画スタジオ・テレビスタジオ	0
13項	イ	自動車車庫・駐車場	14
	ロ	飛行機等の格納庫	0
14項		倉庫	230
15項		上記各項に該当しない事業場	169
16項	イ	特定用途を含む複合用途防火対象物	98
	ロ	イ以外の複合用途防火対象物	45
17項		重要文化財等	0
合 計			2568

火災予防査察実施状況

(令和5年度)

防火対象物区分		査察対象物 (敷地)	実施件数			合計	
			署 ※1 (定期)	本部 ※1 (定期)	本部 ※2 (特別)		
1項	イ	劇場・映画館・演芸場・観覧場	1	1		1	
	ロ	公会堂・集会場	32	32		32	
2項	イ	キャバレー・ナイトクラブ等				0	
	ロ	遊技場・ダンスホール	4	3	1	4	
	ハ	性風俗関連特殊営業を営む店舗				0	
	ニ	カラオケボックス等				0	
3項	イ	料理店等				0	
	ロ	飲食店	32	25		25	
4項		百貨店・マーケット等	50	7	7	14	
5項	イ	旅館・ホテル・宿泊所等	2	1	1	2	
	ロ	共同住宅・下宿・寄宿舎等	160			0	
6項	イ	病院・診療所等	21	8	1	9	
	ロ	自力避難困難者入所施設(重度)	38	3		3	
	ハ	自力避難困難者入所施設(軽度)	38	3		3	
	ニ	幼稚園・特別支援学校	10	1		1	
7項		各種学校	21			0	
8項		図書館・博物館・美術館	1			0	
9項	イ	熱気浴場・蒸気浴場				0	
	ロ	イ以外の公衆浴場				0	
10項		車両の停車場				0	
11項		神社・寺院・教会等	12			0	
12項	イ	工場・作業場	588	11	1	12	
	ロ	映画スタジオ・テレビスタジオ				0	
13項	イ	自動車庫庫・駐車場	2			0	
	ロ	飛行機等の格納庫				0	
14項		倉庫	159	28		28	
15項		上記各項に該当しない事業場	80	58	1	59	
16項	イ	特定用途を含む複合用途防火対象物	94	11	10	21	
	ロ	イ以外の複合用途防火対象物	50	28		28	
17項		重要文化財等				0	
合 計			1395	214	25	3	242

- ※1 定期査察とは、消防長または、消防署長が前年度に定めた年度計画により実施された査察をいう。
- ※2 特別査察とは、消防長等が特に必要と認めたときに、査察対象物を指定して実施された査察をいう。
- ※3 査察対象物数とは、綾瀬市火災予防査察規程別表で定める防火対象物の第1種査察対象物から第4種査察対象物及び令別表第1(5)項ロのうち、法第17条第1項又は第2項の消防用設備等の設置を要するものをいう。

火災予防条例に基づく届出状況調

(令和5年度)

区 分	月 別												
	計	4	5	6	7	8	9	10	11	12	1	2	3
防火対象物使用開始届	84	9	11	2	1	4	14	7	9	11	7	1	8
炉・ボイラー・乾燥設備等	14	0	0	0	5	1	0	2	0	2	1	0	3
発電・変電・蓄電池設備等	37	1	4	0	6	2	1	4	5	0	5	7	2
道 路 工 事 届	292	20	20	27	14	30	18	39	36	18	22	24	24
火 煙 発 生 届	188	5	11	5	14	6	10	24	20	40	27	14	12
煙 火 打 上 届	10	0	0	0	3	1	3	1	0	2	0	0	0
少 量 危 険 物	20	1	3	5	3	0	0	0	1	1	0	4	2
指 定 可 燃 物	6	0	0	1	0	1	1	2	0	0	0	1	0
露 店 等 の 開 設 届	61	0	1	21	3	5	14	3	7	1	0	5	1
合 計	712	36	50	61	49	50	61	82	78	75	62	56	52

消防用設備等届出状況調

(令和5年度)

区 分	月 別												
	計	4	5	6	7	8	9	10	11	12	1	2	3
消 火 器	25	2	4	1	0	1	1	0	4	3	2	3	4
屋内（外）消火栓設備	12	2	0	1	2	2	0	1	0	0	0	3	1
スプリンクラー設備	8	0	1	0	2	0	0	0	1	2	1	0	1
泡 消 火 栓 設 備	0	0	0	0	0	0	0	0	0	0	0	0	0
不活性ガス消火設備	0	0	0	0	0	0	0	0	0	0	0	0	0
粉 末 消 火 設 備	0	0	0	0	0	0	0	0	0	0	0	0	0
自動火災報知設備	134	11	14	10	7	8	8	15	8	11	10	17	15
ガス漏れ火災警報設備	0	0	0	0	0	0	0	0	0	0	0	0	0
火 災 通 報 設 備	18	0	2	1	1	0	2	1	3	2	3	0	3
非 常 警 報 設 備	25	1	1	0	1	2	2	1	4	1	5	4	3
避 難 器 具	11	0	0	1	0	1	0	0	3	2	0	1	3
誘 導 灯 / 誘 導 標 識	40	3	5	1	1	3	3	3	4	3	5	5	4
消 防 用 水	2	2	0	0	0	0	0	0	0	0	0	0	0
連 結 散 水 設 備	0	0	0	0	0	0	0	0	0	0	0	0	0
連 結 送 水 管	0	0	0	0	0	0	0	0	0	0	0	0	0
特定小規模施設用 自動火災報知設備	1	0	0	0	0	0	0	0	1	0	0	0	0
パッケージ型消火設備	2	0	0	0	0	0	0	0	1	0	0	1	0
パッケージ型自動消火設備	6	0	0	0	0	0	1	1	3	0	0	1	0
合 計	284	21	27	15	14	17	17	22	32	24	26	35	34

防火管理者選任状況

(令和6年3月31日現在)

防火対象物区分		法第8条該当数		防火管理者選任済み数		
		甲種	乙種	甲種	乙種	
1項	イ	劇場・映画館・演芸場・観覧場	1		1	
	ロ	公会堂・集会場	9	23	9	22
2項	イ	キャバレー・ナイトクラブ等				
	ロ	遊技場・ダンスホール	3		3	
	ハ	性風俗関連特殊営業を営む店舗				
	ニ	カラオケボックス等				
3項	イ	料理店等				
	ロ	飲食店	9	21	9	21
4項		百貨店・マーケット等	37	30	37	29
5項	イ	旅館・ホテル・宿泊所等	1		1	
	ロ	共同住宅・下宿・寄宿舎等	62		47	
6項	イ	病院・診療所等	6	1	6	1
	ロ	自力避難困難者入所施設（重度）	37		35	
	ハ	自力避難困難者入所施設（軽度）	17	1	17	1
	ニ	幼稚園・特別支援学校	9		9	
7項		各種学校	19		19	
8項		図書館・博物館・美術館		1		1
9項	イ	熱気浴場・蒸気浴場				
	ロ	イ以外の公衆浴場				
10項		車両の停車場				
11項		神社・寺院・教会等	2	2	2	1
12項	イ	工場・作業場	44		44	
	ロ	映画スタジオ・テレビスタジオ				
13項	イ	自動車車庫・駐車場				
	ロ	飛行機等の格納庫				
14項		倉庫	7		7	
15項		上記各項に該当しない事業場	18	2	18	2
16項	イ	特定用途を含む複合用途防火対象物	40	4	38	2
	ロ	イ以外の複合用途防火対象物	3		3	
17項		重要文化財等				
		合 計	324	85	305	80

※消防法第8条とは、一定規模以上ある防火対象物の管理権限者に対して、政令で定める資格を有する者から、防火管理者を定め防火管理上必要な業務を行わせることを義務付けています。

- ◇甲種防火管理者とは、すべての防火対象物に選任できる防火管理者です。
- ◇乙種防火管理者とは、比較的小規模な防火対象物に限られる防火管理者です。

用途別消防同意件数

(令和5年度)

用途別		工事区分	合	新	増	改	移	用	模	修	そ
			計	築	築	築	転	途	様	繕	の
								変	替	繕	他
								更			
1項	イ	劇場・映画館・演芸場・観覧場	0								
	ロ	公会堂・集会場	1	1							
2項	イ	キャバレー・ナイトクラブ等	0								
	ロ	遊技場・ダンスホール	0								
	ハ	性風俗関連特殊営業を営む店舗	0								
	ニ	カラオケボックス等	0								
3項	イ	料理店等	0								
	ロ	飲食店	0								
4項		百貨店・マーケット等	3	3							
5項	イ	旅館・ホテル・宿泊所等	0								
	ロ	共同住宅・下宿・寄宿舎等	11	11							
6項	イ	病院・診療所等	1	1							
	ロ	自力避難困難者入所施設（重度）	5	5							
	ハ	自力避難困難者入所施設（軽度）	2	2							
	ニ	幼稚園・特別支援学校	0								
7項		各種学校	0								
8項		図書館・博物館・美術館	0								
9項	イ	熱気浴場・蒸気浴場	0								
	ロ	イ以外の公衆浴場	0								
10項		車両の停車場	0								
11項		神社・寺院・教会等	0								
12項	イ	工場・作業場	4	4							
	ロ	映画スタジオ・テレビスタジオ	0								
13項	イ	自動車車庫・駐車場	1		1						
	ロ	飛行機等の格納庫	0								
14項		倉庫	8	5	3						
15項		上記各項に該当しない事業場	3	3							
16項	イ	特定用途を含む複合用途防火対象物	0								
	ロ	イ以外の複合用途防火対象物	0								
17項		重要文化財等	0								
18項		50m以上のアーケード	0								
		併用住宅	0								
		専用住宅	312	310	2						
		その他	5	5							
		合計	356	350	6	0	0	0	0	0	0

危 険 物 施 設 状 況 調

(令和5年度)

製造所等の別		区分	合 計	施 設 数							処 理 件 数				仮 使 用	廃 止 等
				第1類	第2類	第3類	第4類	第5類	第6類	混在	設 置		変 更			
											許 可	完 成	許 可	完 成		
合 計			204				202			2	2	2	7	8	5	5
製 造 所			1				1									
貯 蔵 所	屋 内		56				54			2	1	1	1	1	1	2
	移 動 タ ン ク		45				45				1	1	2	2		2
	屋 内 タ ン ク		3				3									
	屋 外 タ ン ク		10				10								1	
	地 下 タ ン ク		25				25									1
	簡 易 タ ン ク		1				1									
	屋 外		10				10									
取 扱 所	給 油	営 業 用	14				14						2	4	1	
		自 家 用	12				12									
	販 売	第 1 種	0													
		第 2 種	1				1									
	一 般		26				26						2	1	2	

危 険 物 関 係 諸 届 状 況 調

(令和5年度)

製造所等の別		区 分	合 計	譲 渡 引 渡	種 類 変 更	保 安 予 防 監 督 者 規 程 休 止 届 選 解 任 認 可	資 料 管 理 提 出 届 引 渡				
								廃 止 届	提 出 届		
合 計			92	5		5	16		1	65	
製 造 所			1							1	
貯 蔵 所	屋 内		25	1		2	5			17	
	移 動 タ ン ク		10	2		2				6	
	屋 内 タ ン ク										
	屋 外 タ ン ク		4							4	
	地 下 タ ン ク		6	1		1				4	
	簡 易 タ ン ク										
	屋 外		1							1	
取 扱 所	給 油	営 業 用	22			3			1	18	
		自 家 用	8			3				5	
	販 売	第 1 種									
		第 2 種									
	一 般		15	1		5				9	

各クラブ結成状況

(令和6年3月31日現在)

幼年消防クラブ

番号	ク	ラ	ブ	名	結 成 年 月 日	ク ラ ブ 員 数
1	綾	瀬	幼	稚園幼年消防クラブ	昭和62年11月26日	63
2	春	日	幼	稚園幼年消防クラブ	昭和62年11月26日	93
3	綾	西	幼	稚園幼年消防クラブ	昭和62年11月26日	82
4	綾	南	幼	稚園幼年消防クラブ	昭和63年6月1日	59
5	綾	瀬	中	央幼稚園幼年消防クラブ	昭和63年6月1日	49
6	綾	瀬	ゆ	たか幼稚園幼年消防クラブ	平成元年7月1日	36
7	綾	瀬	す	ぎの子幼稚園幼年消防クラブ	平成元年7月1日	20
8	綾	瀬	こ	ぼと幼稚園幼年消防クラブ	平成18年4月12日	73
9	ド	レ	ー	パー記念幼稚園幼年消防クラブ	平成23年11月7日	20
10	保	育	園	幼年消防クラブ	昭和63年6月1日	223
(1)	綾	瀬	市	立綾南保育園	昭和63年6月1日	27
(2)	唐	池	学	園吉岡保育園	〃	12
(3)	綾	瀬	市	立大上保育園	〃	26
(4)	お	と	ぎ	保 育 園	〃	28
(5)	唐	池	学	園つぼみ保育園	〃	24
(6)	深	谷	保	育 園	〃	20
(7)	生	蘭	学	園さくらチャイルドセンター	平成21年6月5日	14
(8)	綾	瀬	い	ずみ保育園	平成25年5月28日	23
(9)	綾	瀬	ゆ	めっこ保育園	平成29年6月9日	14
(10)	ピ	ッ	ピ	ことり保育園	平成31年4月10日	23
(11)	生	蘭	学	園かえでチャイルドセンター	令和2年7月3日	12
11	綾	瀬	市	立もみの木園幼年消防クラブ	平成20年7月1日	30
幼 年 消 防 ク ラ ブ 員 合 計						748

女性防火クラブ

番号	ク	ラ	ブ	名	結 成 年 月 日	ク ラ ブ 員 数
1	落	合	女	性防火クラブ	昭和62年11月26日	14
2	中	村	女	性防火クラブ	〃	15
3	上	深	谷	女 性 防 火 ク ラ ブ	〃	13
4	蓼	川	女	性防火クラブ	〃	13
5	大	上	女	性防火クラブ	〃	14
6	寺	尾	女	性防火クラブ	〃	9
7	小	園	女	性防火クラブ	〃	5
8	早	川	女	性防火クラブ	〃	10
9	吉	岡	女	性防火クラブ	〃	10
10	綾	西	女	性防火クラブ	〃	15
11	上	土	棚	女 性 防 火 ク ラ ブ	〃	17
女 性 防 火 ク ラ ブ 員 合 計						135

少年消防クラブ

番号	ク	ラ	ブ	名	結 成 年 月 日	ク ラ ブ 員 数
1	綾	瀬	市	少年消防クラブ	令和3年4月17日	23

