

# 令和3年度

## 全国学力・学習状況調査結果の分析について（中学校）

綾瀬市教育委員会

令和3年度全国学力・学習状況調査が、小学校6年生と中学校3年生を対象として、令和3年5月に  
悉皆調査として実施され、国語及び数学について「主として『知識』に関する問題」と「主として『活  
用』に関する問題」が一体的に出題されました。

本市教育委員会では、同年8月に文部科学省から出された結果をもとに、本市の状況について分析を  
進めてまいりました。

本調査の実施要領に書かれているとおり、本調査で測定できるのは学力の一部分であること、学校に  
おける教育活動の一側面であることを踏まえて、調査結果の分析についてご報告いたします。

この調査結果を本市の児童・生徒の学力・学習の状況を把握する資料の一つとし、今後は、この分析  
をもとに、指導の改善を図り、学力向上につなげてまいります。特に、本市では、「授業での振り返り」  
と「家庭学習の習慣化」を全小中学校共通の取組として推進していきます。

なお、全国平均正答率・全国平均回答率の $\pm 5\%$ の範囲内については、「同程度」と記述しています。

### 【調査の目的】

全国的な児童・生徒の学力や学習状況を把握・分析し、その改善を図るとともに、学校における  
児童・生徒への教育指導の充実や学習状況の改善等に役立てる。

### 【国語に関する調査結果の分析】 平均正答率 62%

全国中学校の平均正答率と同程度です。



国語問題



国語正答例

### 良好であるところ

- 話合いの話題や方向を捉えること【読むこと・聞くこと】問題番号 1一
- 質問の意図を捉えること【話すこと・聞くこと】問題番号 1二
- 文脈に即して漢字を正しく読むこと  
【伝統的な言語文化と国語の特質に関する事項】問題番号 4一①②

### 課題であるところ

- 書いた文章を読み返し、語句や文の使い方、段落相互の関係に注意して書くこと  
【書くこと】問題番号 2一
- 文章に表れているものの見方や考え方を捉え、自分の考えを持つこと  
【読むこと】問題番号 3四
- 相手や場に応じて敬語を適切に使うこと  
【伝統的な言語文化と国語の特質に関する事項】問題番号 4三



数学問題



数学正答例

全国中学校の平均正答率と同程度です。

## 良好であるところ

- 扇形の中心角と弧の長さや面積との関係について理解すること【図形】問題番号③
- 与えられたデータから中央値を求めること【資料の整理】問題番号⑤
- 問題場面における考察の対象を明確に捉えること【数と式】問題番号⑥(1)
- 与えられた表やグラフから必要な情報を適切に読み取ること【関数】問題番号⑦(1)

## 課題であるところ

- 関数の意味を理解すること【関数】問題番号④
- 数学的な結果を事象に即して解釈し、事柄の特徴を数学的に説明すること  
【数と式】問題番号⑥(3)
- 事象を数学的に解釈し、問題解決の方法を数学的に説明すること【関数】問題番号⑥(2)
- ある条件の下で、いつでも成り立つ図形の性質を見だし、それを数学的に表現すること【図形】問題番号⑨(3)

### ◆課題の見られた設問例 (一部抜粋)

宛先: △△△△@△△△. △△. jp  
 件名: Re: Re: 焼き物作りの体験について  
 2021/05/14  
 ふるさと焼き物館 前田 花子 様  
 第一中学校の青木です。ご返信くださりありがとうございます。  
 希望のコースと人数ですが、Aコース2名、Bコース2名でお願いいたします。当日は開始時刻の10分前に行く予定です。

なお、

第一中学校 青木 太郎

【国語】より

【数学】より

- ④ 長さが1mの棒を地面に対して垂直に立てたときにできる影の長さについて、ある日の午前8時から1時間おきに、午後4時まで調べました。



次の表は、午前8時から経過した時間とそれに対応する影の長さを表しています。

午前8時から経過した時間と影の長さ

経過した時間(時間)	0	1	2	3	4	5	6	7	8
影の長さ(cm)	190	124	96	80	79	96	130	193	350

このとき、午前8時から経過した時間と影の長さについて、「経過した時間を決めると、それにもなって影の長さがただ1つ決まる」という関係があります。下線部を、次のように表すとき、下の□に当てはまる言葉を書きなさい。

□①□ は □②□ の関数である。

④  
三 伺う

敬語の種類  
2

【正答例】

- 3 丁寧語  
2 謙譲語  
1 尊敬語

④ 下線部「行く」とありますが、「行く」を適切な敬語に書き直し、その敬語の種類を次の1から3までの中から一つ選びなさい。

④ 三 下線部「行く」とあ

【正答例】④ ①影の長さ  
②経過した時間

## 良好であるところ

### 主に学校に関して

- 国語の勉強が好きと感じていること
- 国語の学習は将来、社会に出たときに役に立つと考えていること
- 英語の勉強が好きと感じていること
- 今回の数学の調査における時間内での解答
- 友達と話し合うとき、友達の話や意見を最後まで聞いていること
- 自分の考えを発表する機会では、自分の考えがうまく伝わるように、資料や文章、話の組立てなどを工夫して発表すること
- 総合的な学習の時間では、自分で課題を立てて情報を集め整理して、調べたことを発表するなどの学習活動に取り組んでいること
- 道徳の授業では、自分の考えを深めたり、学級やグループで話し合ったりする活動に取り組んでいること

- 学習の中でコンピュータなどのICT機器を使うのは勉強の役に立つと思っていること

### 主に家庭に関して

- 朝食を毎日食すること
- 毎日、同じくらいの時刻に起きること
- 家で自分で計画を立てて勉強をすること

### その他に関して

- いじめはどんな理由があってもいけないと思っていること
- 人の役に立つ人間になりたいと思っていること
- 新型コロナウイルス感染拡大で多くの学校が休校していた期間中、学校からの課題で分からないことがあったときには、自分で調べていたこと

## 課題であるところ

### 主に学校に関して

- 国語の授業で、目的に応じて自分の考えを話したり書いたりしていないこと
- 今回の国語や数学の学習調査で解答を文章で書く問題について、書く努力をしなかったり、途中で諦めたりしたこと
- 学級活動における学級での話し合いを生かして、今、自分が努力すべきことを決めて取り組んでいないこと

### 主に家庭に関して

- 平日の学校の授業以外での学習時間

### その他に関して

- 地域の行事に参加すること

# 確かな学力の向上に向けて

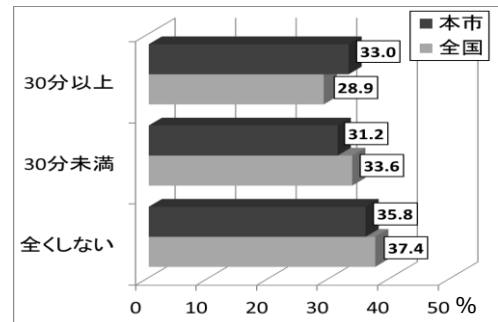
- ☆確かな学力の向上を図るために、「授業での振り返り」と「家庭学習の習慣化」を推進しています。
- ☆綾瀬市型小中一貫教育に取り組み、9年間を見通した系統的な学びを推進しています。
- ☆タブレット端末を効果的に活用した主体的・対話的で深い学びの授業改善に努めていきます。
- ☆少人数学級や少人数指導の実施など、きめ細かな指導体制を進めます。
- ☆「学習支援者」を配置し、配慮の必要な児童の学習支援を行います。
- ☆読書の充実を図るために、学校司書の配置や学校図書館の充実等の読書環境の整備に努めます。
- ☆「あやせゼロの日運動」「あやせ学びづくり運動」「あやせ夜間ゼロ運動～ケータイ・スマホ・ゲーム機等の夜間ゼロ運動～」を推進し、家庭・地域との連携を深めていきます。

## ご家庭にお願いしたいこと

### 読書の充実

平日の読書時間→

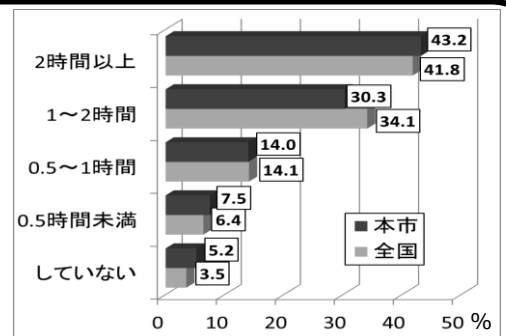
\*読書に親しむことは、豊かな心を育み、読解力や思考力の向上にもつながります。30分以上読書をする生徒の割合は、全国平均をやや上回っていますが、全く読んでいない生徒もいます。お子さまに読書習慣が身に付くよう働きかけをお願いします。



### 家庭学習の充実

平日の家庭学習時間→

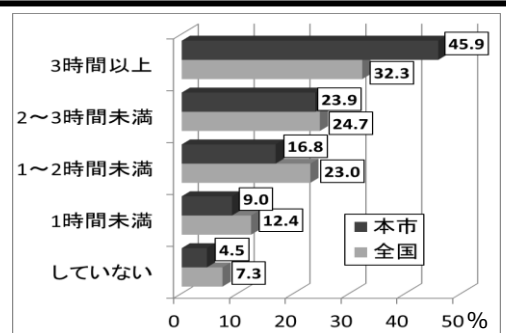
\*家庭学習を2時間以上取り組んでいる生徒は、全国の割合と同程度となっていますが、あまりできていない生徒もいます。今後も、お子さまが自分で時間の使い方を見直し、学習の計画を立て、自主的に学習に取り組めるよう、温かい言葉かけをお願いいたします。



### テレビゲームの時間

平日のゲーム時間→

\*本市では、「3時間以上」と回答している生徒の割合が、全国に比べてとて高くなっています。ご家庭でゲームやスマートフォン（携帯電話）等のルールについて話題に取り上げ、望ましい使い方が身に付けられるようご協力をお願いいたします。



ご理解とご協力をよろしく申し上げます。  
綾瀬市教育委員会

