

令和3年度

綾瀬市職員採用試験(第1回)受験案内

職種:土 木(大学卒程度)

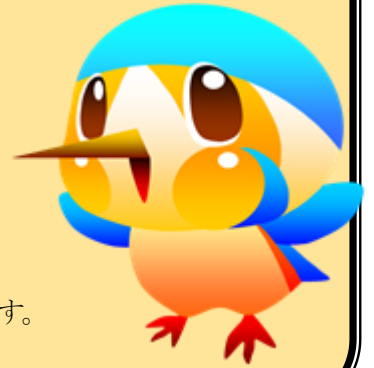
土 木(民間企業等経験者・大学卒程度)

保育士(短大卒程度)

第1次試験日:6月20日(日)

受付期間:5月18日(火)~5月25日(火)

※新型コロナウイルス感染症の感染拡大防止のため、延期又は中止になる可能性があります。
情報は随時市ホームページに掲載します。



この試験は、綾瀬市の行政機関に勤務する職員を採用するために行うものです。

(受験資格等)

試験区分	試験のレベル	採用予定人員	受験資格	職務の内容
土 木	大学卒程度	若干名	平成3年4月2日以降生まれで、学校教育法に規定する大学の土木に関する学部か学科を卒業又は令和4年3月末までに卒業見込みの人若しくは同程度の知識を有する人	主に土木関係部署で専門業務等に従事します。
土 木 (民間企業等経験者)	大学卒程度	若干名	昭和59年4月2日から平成3年4月1日までに生まれた人で、民間企業や公共機関等において、道路または下水道に関する設計、積算、施工管理等の職務経験を通算5年以上有する人	
保育士	短大卒程度	若干名	昭和63年4月2日以降生まれで、保育士の資格を有する人又は 令和4年3月末までに保育士資格取得見込みの人 ※神奈川県で実施の地域限定保育士試験における資格取得見込者を含みます。	主に保育士業務に従事します。

ただし、次の人は、受験できません。

- ・地方公務員法第16条の規定に該当する人
- ・日本国籍を有しない方で、就労が制限されている在留資格の人

【注意事項 土木(民間企業等経験者・大学卒程度)について】

- ①職務経験年数等により、上位の職(技師など)で採用する場合があります。
- ②民間企業や公共機関等における職務経験とは、会社員や公務員、自営業者であって、フルタイム勤務の社員・職員(正規・非正規は問いません。勤務していた事業所の正規社員と週当たりの勤務時間が同じ勤務形態で就業している人が該当します。)として従事していた期間が該当します。
- ③職務経験が複数の場合は、通算することができますが、同一期間内に複数の民間企業や公共機関等で従事した場合は、いずれか一方のみの経験に限ります。
- ④合格発表後、職務経験期間の確認のため、職歴証明書を提出していただきます。なお、当該職務経験の確認ができない場合は、採用されません。

1 受験手続

インターネットによる電子申請又は郵送による申込みを行ってください。

※インターネットを利用できる環境にない方及びプリンタをお持ちでない方は、郵送による申込みを御利用ください。

※受付期間終了後、申し込み状況の集計が済み次第、ホームページで公表しますので、期間及び時間に余裕を持って申込みをしてください。

特にインターネットによる申込みは、エラーが出た場合に修正や変更に時間を要する場合があります。また、申込み途中でシステムトラブルが発生する場合がありますので、期間及び時間に余裕を持って申込みをし、受付終了間際の申込みは、避けてください。

郵送に関しても、遅延や配送休止が発生する場合がありますので、余裕を持って申込みをしてください。

インターネットによる申込み

申込方法	<p>① 綾瀬市ホームページの電子申請・届出画面から、e-Kanagawa電子申請に接続し、「綾瀬市」を選択し、申請者ID登録をしてください。 綾瀬市ホームページ http://www.city.ayase.kanagawa.jp/ ⇒電子申請・届出 e-Kanagawa電子申請 https://dshinsei.e-kanagawa.lg.jp/toppage-t/</p> <p>② 希望の手続名を選択し、登録した申請者IDでログインし、受験申込を行ってください。</p> <p>③ 申込後は、必ず申請内容の照会を行ってください。照会の上、申請の到達が確認できなかった場合は、必ず綾瀬市役所職員課人事研修担当まで御連絡ください。</p> <p>※「エントリーシート」及び「職歴・職務経験申告書」（※職歴・職務経験申告書は土木（民間企業等経験者）の試験区分で受験する方のみ提出）を必ず添付してください。 添付がない場合は受付できません。必ず綾瀬市ホームページの職員募集画面又は電子申請画面から様式をダウンロードし、事前に作成を行ってから電子申請による受験申込を行ってください。</p> <p>※令和2年4月1日より電子申請システムが新しくなりました。これに伴い、以前の電子申請のIDは使用できませんので御注意ください。 くれぐれも<u>期間及び時間に余裕を持ってお申込みください。</u></p> <p>※電子申請における変更点及び注意点については、綾瀬市ホームページの職員募集画面の該当試験ページにてお知らせしますので、<u>電子申請を行う前に必ず確認をお願いします。</u></p>
受付期間	<p>令和3年5月18日（火）午前8時30分から5月25日（火）午後5時まで</p> <ul style="list-style-type: none">・受付期間中に正常に受信したものを有効とします。・電子申請による申込みが完了すると、登録したメールアドレスに、e-Kanagawa電子申請から「申込完了通知」メールが届きます。「申込完了通知」メールが届かない場合は、電子申請が完了していないこととなりますので注意してください。・e-Kanagawa電子申請は、メンテナンスにより利用できない場合があります。 また、予期せぬ通信障害等が起きた場合のトラブルについては一切責任を負いません。
受験票について	<p>① 受験票は、第1次試験日の10日前頃にe-Kanagawa電子申請個人画面に登録されます。登録が完了したら「返信文書送付通知」メールが届きますので、e-Kanagawa電子申請より各自印刷をしてください。 ※紙は白色。感熱紙は不可。</p> <p>② 印刷した受験票に写真（申込み前3か月以内に撮影した鮮明なもの〔縦4.5cm×横3.5cmで上半身、正面向き、脱帽、カラー・白黒いずれも可〕）を貼付し、第1次試験日に持参してください。 また、受験票に貼付したものと同一写真（裏面に受験番号・試験区分・氏名を記入）を第1次試験当日に必ず持参してください。</p>

郵送による申込み

入手方法	郵送による申込みの方は、次のいずれかで申込書等を入手してください。 ① 綾瀬市ホームページ (http://www.city.ayase.kanagawa.jp/) からダウンロード 申込書を印刷する際は、必ず両面印刷してください。紙は白色。感熱紙は不可。 ② 郵送で請求 封筒の表に「土木・保育士 申込書希望」と朱書きし、郵便番号及び宛先を明記し、140円切手を貼った返信用封筒（角型2号・A4判が入る大きさ）を同封の上、下記郵送先へ請求してください。 ③ 市内施設で配布 配布場所：綾瀬市役所職員課（土・日曜日は市民課窓口）及び保健福祉プラザ
申込方法	申込書、受験票（受験番号票）、エントリーシート及び職歴・職務経験申告書（※職歴・職務経験申告書は土木（民間企業等経験者）の試験区分で受験する方のみ提出）に必要な事項を記入し、下記の郵送先へ簡易書留郵便によりお申し込みください。※申込書等は、折り曲げないでください。
郵送先	〒252-1192 綾瀬市早川550番地 綾瀬市役所職員課人事研修担当（お問い合わせ：0467-70-5607）
受付期間	5月18日（火）～5月25日（火）（必着）

2 試験の方法

※土木（大学卒程度）、土木（民間企業等経験者・大学卒程度）の試験種目は共通です。

区分	種目	試験区分	内容
第1次試験	適性試験	土木	公務員として必要な適性についての筆記試験
	専門試験		数学・物理、応用力学、水理学、土質工学、測量、土木計画（都市計画を含む。）、材料・施工についての筆記試験
	専門試験	保育士	社会福祉、子ども家庭福祉（社会的養護を含む。）、保育の心理学、保育原理、保育内容、子どもの保健（精神保健を含む。）
	作文試験		思考力、構成力等についての作文試験 ※作文試験は、第1次試験の合格者のみ採点されます。
第2次試験	プレゼンテーション面接	土木	事前に指定された課題に基づく面接試験 ※課題等については、第1次試験合格通知の際に合格者にお知らせします。
	個別面接	保育士	人柄等についての個別面接試験
	実技試験		保育士として必要な資質を測るための実技試験（絵本の読み聞かせ、オルガン演奏、製作等） ※オルガン演奏の楽譜は、事前に第1次試験の合格者へ送付します。
第3次試験	個別面接	全区分	人柄等についての個別面接試験

※服装については特に指定していませんが、第1次試験（筆記試験）では試験官はクールビズで対応しています。受験される方も実力を発揮できるよう普段着でも結構です。また、例年、面接試験においてはスーツ等で受験される方が多いようです。

3 試験の日時及び場所

区分	日時	場所
第1次試験	令和3年6月20日（日）午前10時45分～ （受付 午前10時～午前10時30分）	綾瀬市役所会議室等
第2次試験	令和3年7月上旬～中旬【予定】 （日時等の詳細は別途通知します。）	綾瀬市役所会議室
第3次試験	令和3年7月下旬～8月上旬【予定】 （日時等の詳細は別途通知します。）	綾瀬市役所会議室

4 合格者の発表

区分	方 法
第1次試験	令和3年6月30日（水）【予定】から令和3年7月7日（水）【予定】 ・綾瀬市役所北側玄関及び市のホームページに掲載します。 ・合格者のみ文書で通知します。
第2次試験	令和3年7月下旬以降【予定】に合否にかかわらず文書で通知します。
第3次試験	令和3年8月中旬以降【予定】に合否にかかわらず文書で通知します。

※第2次、第3次試験も綾瀬市ホームページに掲載しますので必ず確認してください。

※電話での合否の問い合わせはお断りします。

5 採用の時期

最終合格者は、試験区分ごとに作成される採用候補者名簿に記載され、令和4年4月以降に欠員状況等により順次採用されます。

なお、最終学校を既に卒業した方については、令和3年10月1日以降に採用される場合があります。

また、保育士を受験する方で資格・免許等の取得見込みの人で取得できない場合は、採用されません。

6 給与

給与は、条例等により支給され、現行（令和3年4月現在）の初任給（地域手当を含む）は、次のとおりです。

土木	大学卒	205,370円
土木（民間企業等経験者） （例）職務経験5年	大学卒	230,340円
保育士	短大卒	188,870円

上記のほか、通勤手当、住居手当等が支給されます。また、学歴に基づき一定の基準により加算または減算され、採用前に職歴等がある場合は、一定の基準により加算されます。なお、採用される前までに条例等の改正が行われた場合は、その定めるところによります。

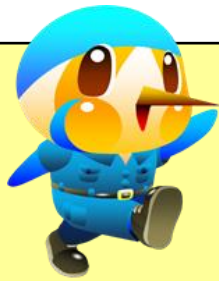
土木（民間企業等経験者・大学卒程度）の場合は、その職務経験年数等によって、上位の職位で採用する場合があります。

7 その他

- ① 受験の際は、受験票（電子申請の方は受験票及び受験番号票）、鉛筆（HB）及び消しゴムを持参してください。
- ② 試験会場には、駐車場の用意はありません。
- ③ 第2次試験の際、卒業（見込）証明書、成績証明書及び資格証の写し（保育士のみ。ただし、取得見込の人を除く。）が必要となりますので、あらかじめ準備しておいてください。
- ④ 提出された書類は、返却いたしません。
- ⑤ この採用試験の結果については、綾瀬市個人情報保護条例第26条の規定により口頭で開示請求することができます。電話、はがきなどによる請求はできませんので、受験者本人（代理人不可）が直接おいでください。なお、その際には本人確認が必要となりますので、受験票、免許証など本人が確認できる写真付きの書類をお持ちください。

試験	開示請求のできる人 （本人に限る）	開示内容	開示期間及び開示場所
第1次試験	試験不合格者	総合得点・ 総合順位	期間：それぞれの合格の発表日から1か月 場所：職員課
第2次試験	試験不合格者	総合順位	
第3次試験	試験不合格者	総合順位	

※それぞれの試験で棄権された方（全科目受験されていない方）には、試験結果を開示することはできません。



市役所の土木職ってどんな仕事？

～綾瀬市の土木職員のお仕事を紹介します。～

生活環境の基盤を担う社会インフラ（道路、河川、下水道、公園など）の設計・積算・工事監理などに携わり、維持管理や整備が主な仕事です。また、地方公務員として、窓口などにおける市民相談をはじめ、地震や豪雨などの災害時にはパトロールや現場対応も行い、幅広い仕事になっています。

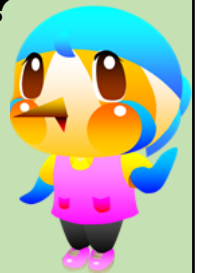
※設計・積算・工事監理ってなにをするの？

設計・積算業務では、CADを使って設計図面の作成を行い、積算システム等を用いて工事金額を算出します。工事監理業務では、品質管理、工程管理、工事に使用する材料の検査、工事の各段階での立会い及び確認を行います。

綾瀬市のまちづくりや市民生活に寄与していることに自覚と誇りを持つことができる職種です。「綾瀬のまちづくりを支えたい！」というヤル気あるみなさん、ご応募お待ちしております！！

綾瀬市の公立保育園で、一緒にお仕事しませんか？

綾瀬市の公立保育園で働く保育士さんに聞きました！
綾瀬市の公立保育園でのお仕事について、
「こんなところが良い点だよ！」というポイントは？



① 働き続けやすい環境が整っています。

仕事と子育てを両立している職員が増えています。産前産後休暇や育児休業をはじめ、仕事と子育ての両立を支援する制度が整備されています。また、子育てを経験してきた職員も多いため、職員同士が助け合う風土が定着し、仕事と子育ての両立がしやすい環境にあると感じます。

② 若い職員が多く活躍しています。

近年はほぼ毎年新採用職員が入庁しているため、若い世代の保育士が多く在籍しています。年代が近い職員が多く在籍しているため、業務上の相談などがしやすく、職員間の関係性がよい活気ある職場になっていると思います。

③ 小さな市だからこそ、関係各所と良い連携が取れています。

綾瀬市は小さな市ですが、小さいからこそ関係各所と風通しの良い関係を築くことができ、各課で実施する事業等の様々な場面で良い連携が取れていると感じます。また、市内の公立保育園間での交流も多く、園児同士の交流はもちろん、職員同士も全園合同での研修会を開くなど、園間での連携が取りやすい雰囲気であると感じています。（※市内には、公立保育園が2園、障害児通所施設が1園あります。）